

**GRUNNLAGSDOKUMENT
FOR PLANSTRATEGI 2019-2023**

Innhold

| | | |
|------|--|----|
| 1. | Innledning..... | 2 |
| 2. | Befolkningsutvikling og sammensetning | 3 |
| 3. | Levekår og folkehelse | 5 |
| 3.1. | Tidlig innsats for barn og unge | 5 |
| 3.2. | Forebygging av ensomhet | 5 |
| 3.3. | Mindre sosial ulikhet i helse | 6 |
| 3.4. | Folkehelsearbeidet i kommunen | 6 |
| 4. | Miljø og klima | 8 |
| 4.1. | Klimaklok kommune | 8 |
| 5. | Langsiktig arealbruk og boligbygging..... | 10 |
| 5.1. | Grønn og urban | 10 |
| 5.2. | Sikre naturmangfold | 10 |
| 5.3. | Bærekraftige byer med god bokvalitet..... | 11 |
| 5.4. | Mindre spredt vekst utenfor vekstområder | 11 |
| 5.5. | Boligbygging og -behov | 12 |
| 6. | Mobilitet og infrastruktur | 13 |
| 6.1. | Bil vs. kollektivtrafikk | 13 |
| 6.2. | Hverdagstransport til fots og sykkel | 13 |
| 7. | Næringsliv og sysselsetting | 15 |
| 7.1. | Videreutvikling av arbeidsplassintensive områder | 15 |
| 7.2. | Bærum – et attraktivt sted for arbeidstakere | 15 |
| 7.3. | Næringslivet som samfunnsutvikler og samarbeidspartner | 15 |
| 7.4. | Økt behov for utdannede med fagbrev | 16 |
| 7.5. | Integrering og inkludering | 16 |
| 8. | Samfunnsikkerhet og beredskap..... | 18 |
| 8.1. | Overordnet ROS-analyse og beredskapsplan | 18 |
| 8.2. | Klima, overvannshåndtering, samferdselsanlegg | 18 |
| 8.3. | IKT-sikkerhet..... | 18 |
| 8.4. | Smitte og pandemi | 19 |
| 8.5. | Matsikkerhet og drikkevannssikkerhet | 19 |
| 8.6. | Viktigheten av samvirkeprinsippet | 19 |
| 9. | Kommunal tjenesteyting og forvaltning | 20 |
| 9.1. | Fra siloer til Ett Bærum..... | 20 |
| 9.2. | Innbyggermedvirkning, involvering og samskaping | 20 |
| 9.3. | Innovativ og kunnskapsbasert kommune..... | 20 |
| 9.4. | Økonomi | 20 |
| 9.5. | Omstilling med kvalitet og bærekraft..... | 21 |
| 10. | Kommunens plansystem | 22 |

1. Innledning

Dette grunnlagsdokumentet skal gi en oversikt over fakta om nåværende situasjon, samt utfordringer og muligheter Bærum kommune står overfor som samfunnsutvikler og organisasjon. Dokumentet har en tematisk oppbygging. Hensikten med dokumentet er at det skal gi grunnlag for:

- Utforming av Planstrategi 2019-2023 og eventuelt planprogram
- Utgangspunkt for eventuell revidering av kommuneplanens samfunnsdel og diskusjonen om strategiske utviklingen av Bærum kommune mot 2040

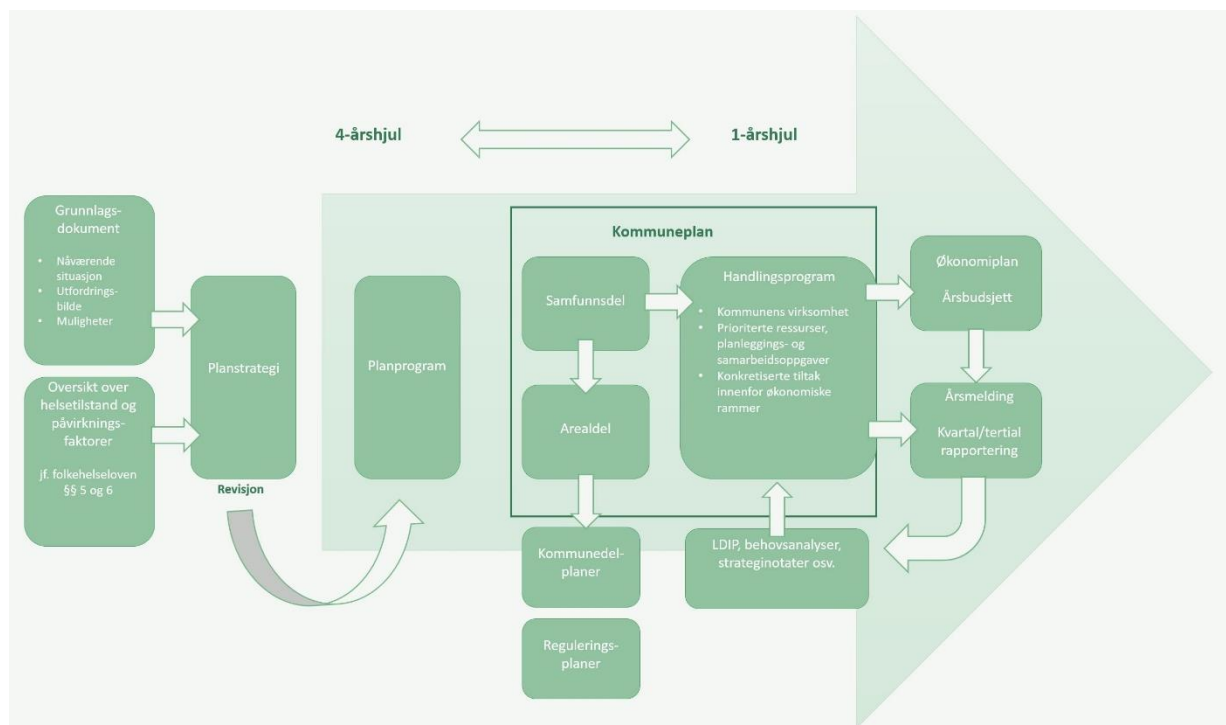
Ved utarbeidelse av planstrategien vil kommunens eksisterende planer bli gjennomgått, og det vil besluttes hvilke planoppgaver kommunen skal prioritere i kommunestyreperioden for å møte kommunens behov.

Temaene i dette dokumentet kan i størst grad knyttes til kommunen som samfunnsutvikler. Gjennom dokumentet finnes grønne bokser med eksempler på problemstillinger innenfor de ulike temaene, som kan være et utgangspunkt for diskusjon om fremtidige strategiske valg.

Kommunen som organisasjon gjennomgås på overordnet nivå i kapittel 9. Utover dette finnes det mer detaljert informasjon om kommunen som organisasjon i:

- Virksomhetsanalyse for sektor barn og unge
- Virksomhetsanalyse for sektor bistand og omsorg
- Virksomhetsanalyse for sektor miljø, idrett og kultur
- Virksomhetsanalyse for sektor organisasjon, styring og utvikling

I tillegg til dette Grunnlagsdokumentet er det også utarbeidet *Oversikt over helsetilstand og påvirkningsfaktorer*, som også skal brukes som grunnlag for arbeidet med planstrategien og i arbeidet med kommuneplaner.



Figur 1: Grunnstrukturen i kommunal planlegging.

2. Befolkningsutvikling og sammensetning



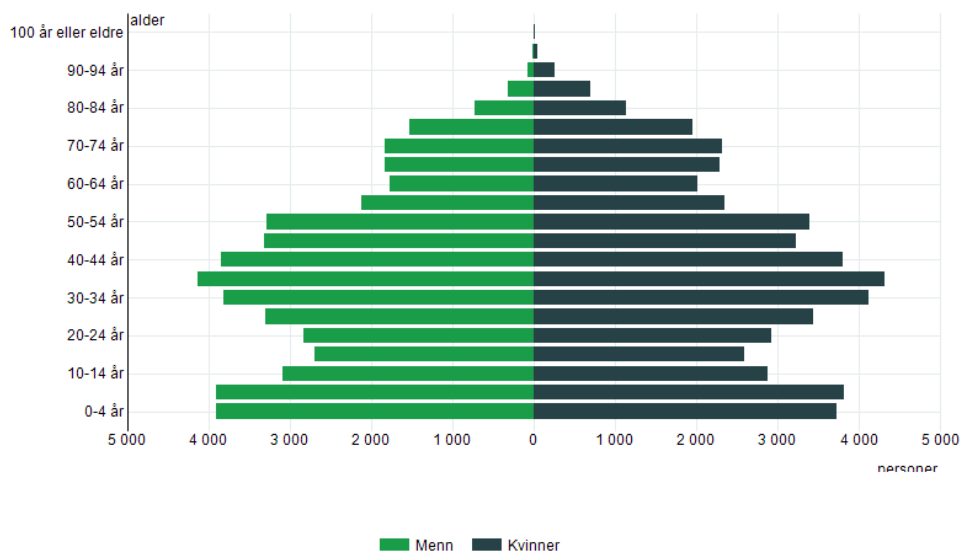
Folketall¹ [per 4. kvartal 2018]

126 841 innbyggere

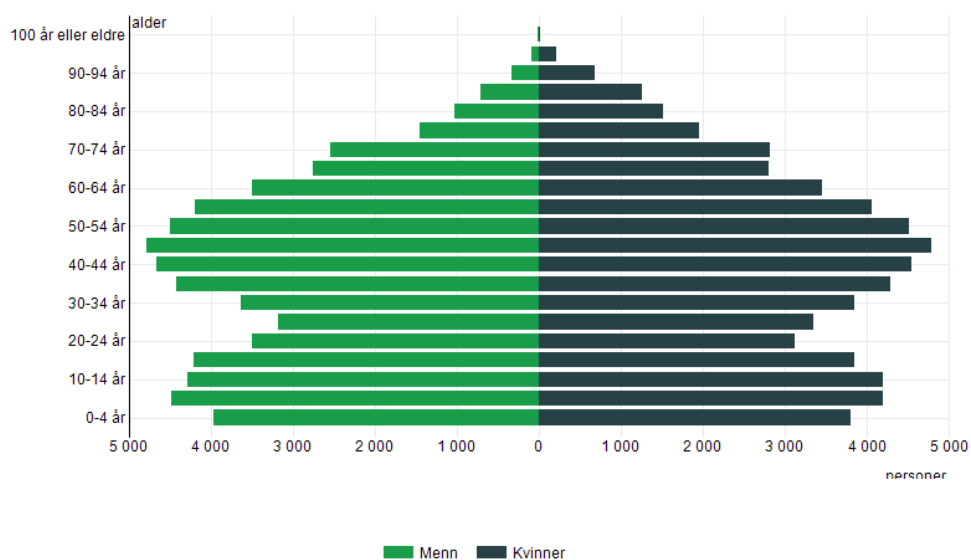
Folketallet i Bærum kommune per 4. kvartal 2018 var 126 841 innbyggere. Befolkningen har de siste fem årene økt med cirka 1 750 personer i gjennomsnitt hvert år. De tre siste årene har imidlertid veksten vist en nedadgående trend, noe som i hovedsak skyldes redusert innvandring til kommunen. Et avtakende fødselsoverskudd har også

bidratt til vekstreduksjon. Innflytting fra andre kommuner har i vesentlig grad bidratt til å begrense nedgangen i befolkningsveksten.

Befolkningssammensetningen i Bærum, illustrert som en befolkningspyramide, viser trenden om avtakende fødselsoverskudd og høyere levealder, ved at den fra 1998 til 2018 utseendemessig har beveget seg fra en trekant til en mer løkaktig form.



Figur 2: Befolkning etter kjønn og alder, Bærum, personer 1998, SSB.



Figur 3: Befolkning etter kjønn og alder, Bærum, personer, 2018, SSB.

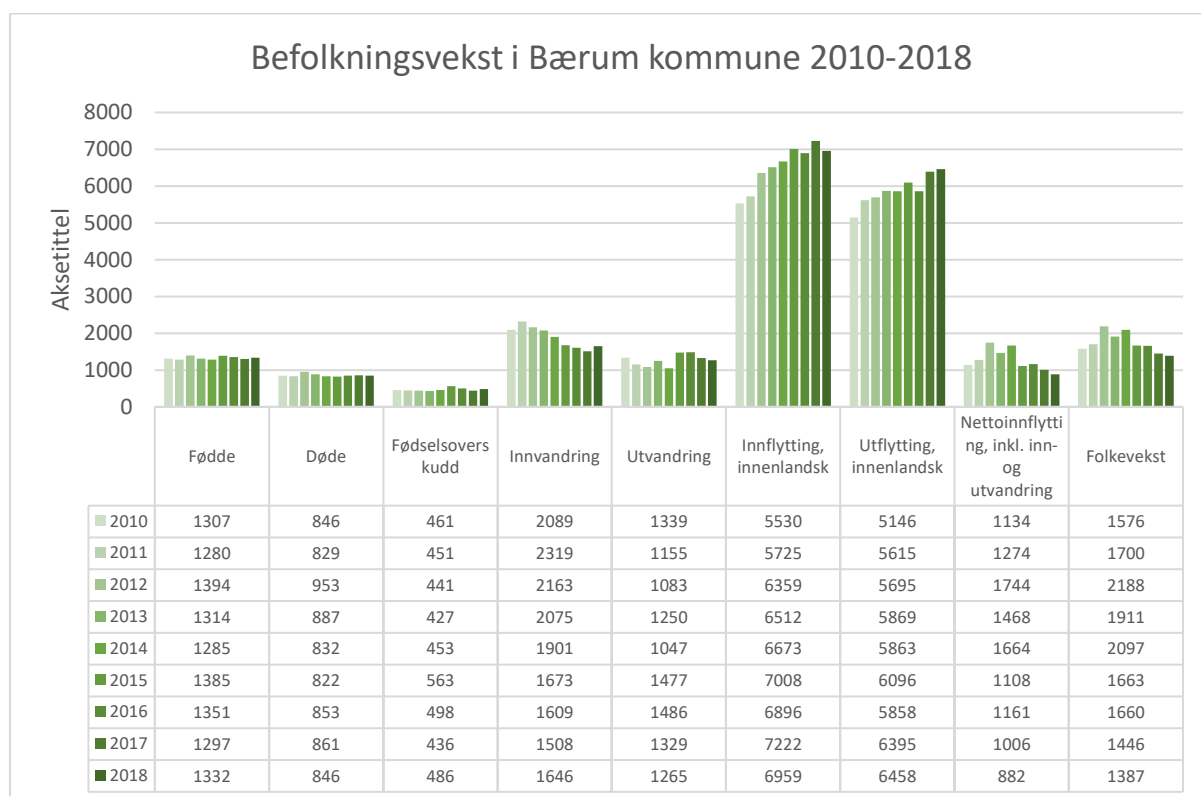
Nasjonale trender viser at det fortsatt er kraftig befolkningsvekst i sentrale strøk, og at storbyene vil fortsette å vokse. Det er særlig unge voksne som vil være en del av sentraliseringen som bidrar til befolkningsveksten. Bærum er en del av Osloregionen, men opplever ikke økende andel unge voksne på lik linje som Oslo. Derimot har denne aldersgruppen de siste 20 årene har vært stabil eller synkende, og samtidig har antallet i de eldste aldersgruppene økt. Dette vil gi økt forsørgerbyrde, økt press på kommuneøkonomi og tjenester innen pleie og omsorg.

Hvordan kan kommunen påvirke den demografiske sammensetningen i befolkningen?

Kommunens befolkningsvekst styres blant annet av hvor mange boliger som blir ledigstilt i kommunen gjennom året. Boligstatistikk viser at nybygde boliger tiltrekker seg kjøpere fra andre kommuner, spesielt småbarnsfamilier fra Oslo. Boligbyggingen er derfor en viktig faktor for befolkningsvekstens omfang. Det er imidlertid ikke mulig å forutse hvem som kjøper en ledigstilt eller ny bolig, om de bor i Bærum eller kommer fra en annen kommune eller fra utlandet.

Med utgangspunkt i befolkningsvekst og utvikling i befolkningssammensetningen vil det i arbeidet med Planstrategi og eventuelt planprogram være relevant å diskutere strategier og muligheter kommunen har for å påvirke fremtidig befolkningssammensetning i kommunen.

Figuren under viser befolkningsvekst i Bærum 2010-2018 fordelt på kategorier.



Som det fremgår av figuren, er innvandringen til kommunen betydelig svekket de siste ti årene. Det samme kan sies om netto innflytting. Befolkningsveksten har også vært synkende, spesielt de siste fem årene. Hvorvidt denne utviklingen fortsetter avhenger av årlig fødselsoverskudd, innvandring og netto innflytting fra andre kommuner. Fødselsoverskuddet i Bærum ligger noe under gjennomsnittet, og er antakelig symptomatisk for at vi er inne i en trend med lavere fruktbarhet i befolkningen på nasjonalt nivå. Ved inngangen til 2018 var samlet fruktbarhetstall per kvinne 1,62 barn, fruktbarhetstallet må imidlertid ligge på cirka 2,1 barn for å opprettholde befolkningsnivået (uten innvandring).

3. Levekår og folkehelse

God helse og livskvalitet er viktig for den enkelte. Helse og livskvalitet til befolkningen har i tillegg innvirkning på samfunnsutviklingen, og blir også påvirket av hvordan samfunnet utvikler seg. Gjennom å følge opp FNs bærekraftsmål vil regjeringen bidra til et bærekraftig velferdssamfunn gjennom et godt og systematisk tverrsektorielt folkehelsearbeid.¹ Her er det naturlig at Bærum kommune også bidrar gjennom eget folkehelsearbeid.

Regjeringen har i den nye folkehelsemeldingen definert tre satsingsområder for folkehelsearbeidet: tidlig innsats for barn og unge, forebygging av ensomhet og mindre sosial ulikhet i helse. Vi har valgt å presentere disse tre områdene her, da dette også er temaer som er viktig for Bærum kommune. I tillegg er det utarbeidet en *Oversikt over helsetilstand og påvirkningsfaktorer*. Der gis det en bredere og mer detaljert oversikt over helsetilstand, påvirkningsfaktorer, folkehelseutfordringer og ressurser i kommunen.

3.1. Tidlig innsats for barn og unge

Tidlig innsats er en av tre innsatsområder for velferdstjenestene i Bærum kommune. Det handler om å gi rett hjelp til rett tid og bidra til å utsette og redusere behov.

Bærum kommune jobber for at barn og unge får trygge oppvekstvilkår og vi skal sørge for tidlig innsats slik at den enkelte i størst mulig grad er i stand til å mestre eget liv. Barn og unges livskvalitet og helse dannes i samspill med andre barn og voksne. Dette samspillet foregår i de ulike miljøene som barn og unge er en del av.



Figur 4: Oppvekstarenaer. Folkehelseprofil 2019 for Bærum kommune

Barnehagen og skolen er en arenaer for trygge oppvekstvilkår og for faglig og sosial utvikling. Bærum kommune scorer relativt bra i Folkehelseprofilen på både trivsel på skolen og andel barn som blir mobbet, men vi har fortsatt en del å strekke oss etter for å bli blant de ti beste kommunene i Norge på disse områdene.

Familieøkonomi har mye å si for barns oppvekst. Økonomiske bekymringer kan blant annet begrense tid og energi som foreldre bruker med barna. Sammenliknet med andre barn, har barn i lavinntektsfamilier oftere psykiske og fysiske helseplager. Det er derfor viktig at kommunen er spesielt oppmerksom på lavinntektsfamilier og andre utsatte familier.

Med økende alder får venner og skole stadig større betydning. Gode vennskap er en kilde til sosial og følelsesmessig støtte, og kan i tillegg fremme god psykisk helse og livskvalitet, og beskytte mot negative virkninger av mobbing og utestenging. Kommunen har en sentral rolle i å sørge for at det er gode og rimelige fritidstilbud og møteplasser i lokalsamfunnet for barn og unge.

Hvordan sikre at barn i lavinntektsfamilier deltar på fritidsaktiviteter?

3.2. Forebygging av ensomhet

Samfunnet vårt er bygget opp rundt fellesskap og sosiale liv. Man skal helst ha mange venner, et travelt liv og noen å gå ut med eller reise på ferie med. Det er ikke lett å si at man ikke har noen å dele hverdagen eller spesielle anledninger med. Ensomhet er tabu.

¹ Meld. St. 19 (2018-2019) [Folkehelsemeldinga – Gode liv gir eit trygt samfunn](#), Helse- og omsorgsdepartementet

I nasjonal levekårsundersøkelsen om helse 2015 svarer 16 prosent at de er plaget med ensomhet². I Ungdataundersøkelsen 2019 sier 21 prosent av ungdomsskoleelevene og 24 prosent av elevene i videregående skole i Bærum kommune at de er mye plaget av ensomhet. Utviklingen i bruk av sosiale medier endrer samværsformene, og sosiale medier kan gjøre det enklere å ta vare på vennskap, men også forsterke ensomhetsfølelsen.

Kommunen har et ansvar for å jobbe med sosial inkludering i lokalsamfunnet, herunder å etablere nye møteplasser og gjøre det enklere for barn og unge å delta i fritidsaktiviteter.

3.3. Mindre sosial ulikhet i helse

Et av hovedprinsippene i FNs bærekraftsmål er at ingen skal utelates («*Leaving no one behind*»). Dette innebærer en prioritering av de mest sårbare menneskene. Selv som folkehelsen i Norge og Bærum generelt er god og levealderen høy, er det fortsatt ulikhet i helse mellom enkeltpersoner og befolkningsgrupper. Slike forskjeller kommer blant annet til syne i ulik forventet levealder etter utdanning, inntekt og andre sosioøkonomiske kjennetegn. Forventet levealder i Bærum kommune er 80,9 år for menn og 84,7 år for kvinner. Samtidig er forskjellen i forventet levealder basert på utdanningsnivå 5,5 år.³ Kommunen har et samfunnsansvar å bidra til at alle innbyggere får beste mulig forutsetninger for å ha en god helse.

De sosiale helseforskjellene gjelder ikke bare levealder, men også antall leveår med god helse. Vi har for lite kunnskap om hvordan helsen endrer seg når levealderen øker. Det er usikkert om flere leveår gir flere, færre eller like mange år med god helse. Likevel kan vi anta at høyere levealder medfører en større risiko for helseutfordringer.

Det er positivt at det blir flere eldre, og at levealderen øker, men det er viktig at de ekstra leveårene er gode. Det er bra for hver enkeltes livskvalitet, og også for et bærekraftig samfunn. Tradisjonelt sett har kommunen hatt fokus på å sikre gode pleie- og omsorgstjenester og legge til rette for at eldre kan være selvhjulpne og bo hjemme lengst mulig. Med økende aldring i befolkningen må vi finne nye og innovative løsninger for å legge til rette for aktiv aldring, og ha mer fokus på de eldres deltakelse ved planlegging av arealbruk, bolig, transport, kulturliv og lokalsamfunn slik at vi får et aldersvennlig samfunn.

Aktiv aldring: en prosess for å optimalisere mulighetene for god helse, trygghet og deltakelse i samfunnet for å bedre livskvaliteten hos alle, og særlig eldre.

NIBR-rapport 2017:16

3.4. Folkehelsearbeidet i kommunen

Hovedmålet for folkehelsearbeidet er at de sosiale helseforskjellene skal reduseres, samtidig som at folkehelsen skal bli bedre. God helse og gode levekår henger sammen, og folkehelsearbeidet må legge til rette for at den enkelte kan ta gode valg for sin egen helse.

I Norge har vi et systematisk folkehelsearbeid som er forankret i folkehelseloven, hvor også ansvaret og roller til sentrale aktører i arbeidet er avklart. Kommunen har et helhetlig ansvar for helsen til innbyggerne og ansvar for å se dette i sammenheng med det brede settet av virkemidler og fagområder i kommunen. Folkehelsearbeidet er en samfunnsoppgave som ligger i mange av kommunens sektorer, og for å få til et godt og bærekraftig folkehelsearbeid må vi samarbeide på tvers av sektorer og fagområder.

² *Slik har vi det – livskvalitet og levekår: Sosiale relasjoner*, SSB, 2017, URL: <https://www.ssb.no/sosiale-forhold-og-kriminalitet/artikler-og-publikasjoner/sosiale-relasjoner>

³ [Folkehelseprofil 2019 Bærum kommune](#), Folkehelseinstituttet

Gjennom folkehelseloven er det forventet at kommunen bruker *Oversikt over helsetilstand og påvirkningsfaktorer* som grunnlag for arbeidet med planstrategien og i arbeidet med kommuneplaner etter plan- og bygningsloven.

4. Miljø og klima

Klimaendringene er en av vår tids største trusler. De er et resultat av utslipp av klimagasser fra blant annet energibruk, industri, transport og landbruk. Utslipp av klimagasser fører til global oppvarming. Snø og is smelter, havene stiger, og vi får et villere, våtere og varmere klima med nye nedbørsmønstre, mer flom og tørke. Global oppvarming undergraver også matsikkerhet, politisk og økonomisk fremgang og sosial stabilitet, og forsterker sikkerhetstrusler. De globale utslippene må ned. Verden må omstille seg til en grønnere økonomi, og vi må forberede oss på de klimaendringene som uansett vil komme.

Det er nødvendig at vi styrker evnen til å stå imot og tilpasse oss klimarelaterte farer og naturkatastrofer, at det innføres tiltak mot klimaendringer i politikk, strategier og planlegging og at vi styrker enkeltpersoners evne til å motvirke, tilpasse seg og redusere konsekvensene av klimaendringer.

4.1. Klimaklok kommune

Bærum kommunes Klimastrategi 2030 skal bidra til et bedre Bærum, til å nå nasjonale mål og til å hindre omfattende global oppvarming. Gjennom kunnskap, holdninger og handlinger skal Bærum fremstå som en miljø- og klimaklok kommune allerede i 2020. I 2030 skal de direkte utslippene, i tråd med nasjonale mål, være redusert med 40 prosent, og i 2050 skal vi være et lavutslippssamfunn.

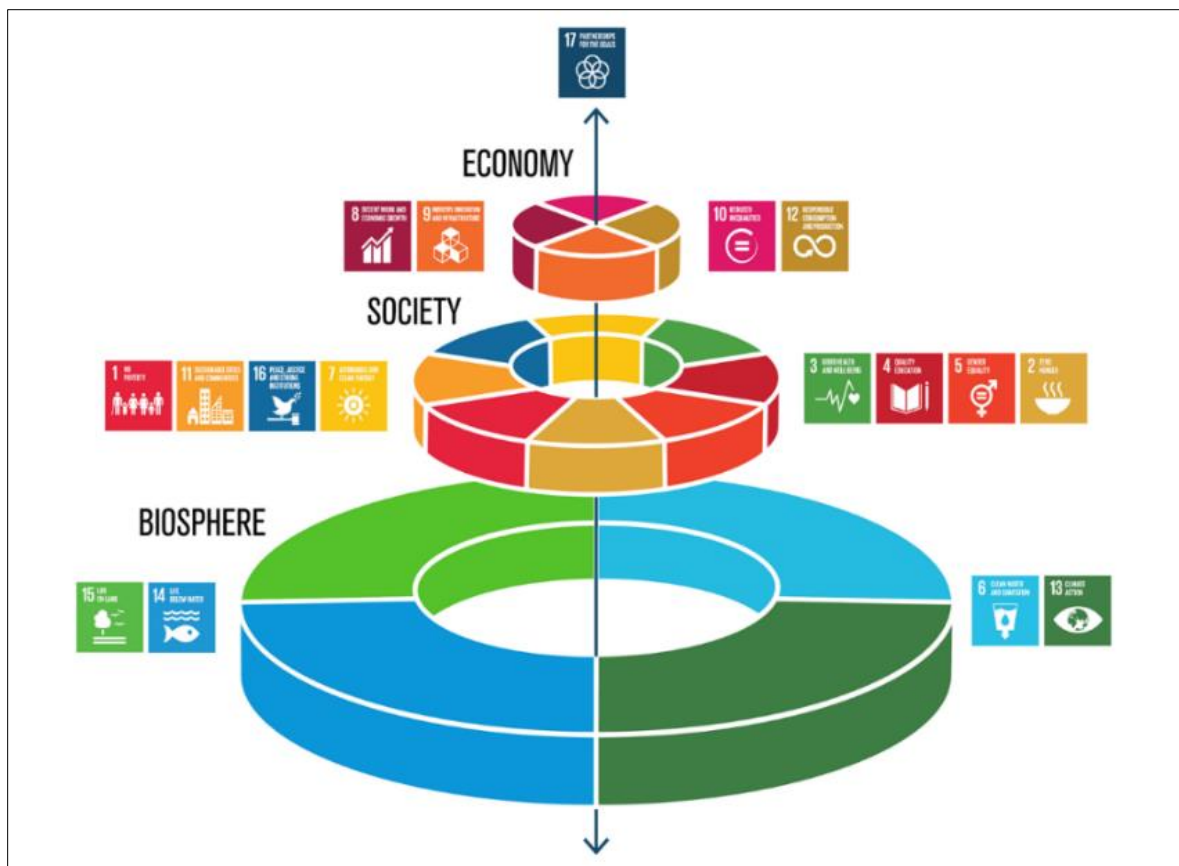
Omstilling til et lavutslippssamfunn innebærer at kommunen, utbyggere, næringslivet, energi- og transportaktører og innbyggere tar grep for å redusere Bærums klimafotavtrykk. Et av tiltakene som er iverksatt for å nå dette målet er vedtatte Miljøprogrammer for utbyggingsområdene Stabekk, Franzefoss, Sandvika Øst og Fornebu. Miljøprogrammene skal være et styringsredskap for å sikre at det velges fremtidsrettede miljøløsninger i utviklingsprosjektene. Innsatsområder i programmene er arealstrategi, mobilitet, energi, blågrønn struktur og ressursutnyttelse.

Å være klimaklok henger tett sammen med å sikre en bærekraftig samfunnsutvikling, hvor vi tar vare på behovet til oss mennesker som lever i dag, uten å ødelegge fremtidige generasjoners muligheter til å dekke sine. Bærekraftig utvikling består av tre dimensjoner: økonomi, miljø og sosiale forhold. Det er sammenhengen mellom disse som avgjør om noe er bærekraftig.

Hva kjennetegner Bærum som et lavutslippssamfunn i 2050?

I FNs bærekraftsmål er det et eget mål om å handle umiddelbart for å bekjempe klimaendringene og konsekvensene av dem. I tillegg har Stockholm Resilience Center utviklet en modell som setter alle bærekraftsmålene i sammenheng med dimensjonene for bærekraftig utvikling. I modellen er de tre dimensjonene for bærekraftig utvikling satt oppå hverandre, og sosial og økonomisk bærekraft er på denne måten avhengig av miljømessig bærekraft. Hensikten med modellen er å tydeliggjøre betydningen av miljømessig bærekraft, da denne tradisjonelt ikke får like mye fokus som sosial og økonomisk bærekraft⁴. Dette er en viktig tydeliggjøring også for Bærum kommune. Klimaarbeidet må bli godt integrert i kommunens rutiner og systemer, og klimaomstilling må prioriteres i kommunal planlegging og utviklingsarbeid. Dette vil være et sentralt tema i arbeidet med Planstrategi og planprogram.

⁴ Stockholm Resilience Centre, 2017



Figur 5: Modell for å binde sammen sosial, økonomisk og miljømessig dimensjon til bærekraft, Stockholm Resilience Centre.

I modellen fordeles FNs bærekraftsmål i de tre dimensjonene slik:

| | |
|---|---|
| Miljømessig dimensjon | 6 – Rent vann og gode sanitærforhold 13 – Stoppe klimaendringene 14 – Liv under vann 15 – Liv på land |
| Sosial dimensjon | 1 – Utrydde fattigdom 2 – Utrydde sult 3 – God helse 4 – God utdanning 5 – Likestilling mellom kjønnene 7 – Ren energi for alle 11 – Bærekraftige byer og samfunn 16 – Fred og rettferdighet |
| Økonomisk dimensjon | 8 – Anstendig arbeid og økonomisk vekst 9 – Innovasjon og infrastruktur 10 – Mindre ulikhet 11 – Ansvarlig forbruk og produksjon |
| Mål 17 – Samarbeid for å nå målene, er gjennomgående i alle dimensjonene. | |

5. Langsiktig arealbruk og boligbygging

Den helhetlige arealplanleggingen skal sikre en planmessig og forsvarlig arealutnyttelse, og beskytte arealer mot uoverveide og uhensiktsmessige arealinngrep. Arealbruk er den viktigste årsaken til tap av naturmangfold⁵, og klimaendringer forsterker tapet. Utfordringene for Bærum er sammensatt og preget av befolkningsvekst og utbyggingspress, stort kommunalt investeringsbehov og økt transportbehov. Samtidig skal vi ha en helhetlig arealplanlegging som sikrer bærekraftig og klimaklok utvikling og bidrar til reduksjon i klimautslippene.

Regional plan for areal og transport i Oslo og Akershus ble vedtatt i desember 2015, og er en felles strategisk plattform for samordning av areal og transport i regionen. Planen legger flere føringer for arealplanlegging og boligbygging i kommunen, med hovedvekt på mer konsentrert utbyggingsmønster og større satsing på kollektivtransport, sykkel og gange. Det er også forventet at det legges til rette for en attraktiv by- og tettstedsutvikling med ivaretagelse av viktige blågrønne strukturer, kulturminner og kulturmiljøer.

5.1. Grønn og urban

Føringene for utbygging som ligger i den regionale planen støtter opp under kommunens mål om at Bærum skal være grønn og urban. Det skal legges opp til tett utbygging i utvalgte vekstområder og ved kollektivknutepunkter, mindre utbygging i resten av kommunen og bevaring av overordnet grønnstruktur.

Hva skal kjennetegne et Bærum som er grønt og urbant?

Det er en viktig prioritering i arealplanleggingen å sikre friområder og utvikle en sammenhengende, allment tilgjengelig blågrønn struktur i Bærum, herunder sikre nok arealer til rekreasjonsformål, idrett og friluftsliv og prioritere tilgang til grøntområder og natur i nærmiljøet. Selv om store deler av den blågrønne strukturen er sikret i gjeldene arealstrategi og arealdel, vil det i en kommune med stor utbygging stadig være press på nedbygging av mindre grønt- og friluftsområder.

5.2. Sikre naturmangfold

Kommunen har gjennom plan- og bygningsloven hovedansvaret for å disponere arealene i Norge. En viktig og sentral del av dette arbeidet er ivaretagelse av naturmangfoldet. I mai 2019 offentliggjorde FNs naturpanel en rapport hvor det er samlet kunnskap om hvordan menneskelig aktivitet påvirker økosystemene og naturen rundt oss. Rapporten slår fast at 1 million arter på jorden står i fare for å bli utryddet. Dette skyldes blant annet menneskers endringer av jordens overflate, kraftig økning i utnyttelse av naturressurser og plastforurensning⁶.

Kommunen må ta et større ansvar for å ivareta truet natur og naturmangfoldet. Kommunen har egen bestemmelse for ivaretagelse av naturmangfoldet i kommuneplanens arealdel. Det er viktig at den langsiktige arealplanleggingen er forutsigbar, og at hensynet til naturen også vurderes i saker der dette er relevant.

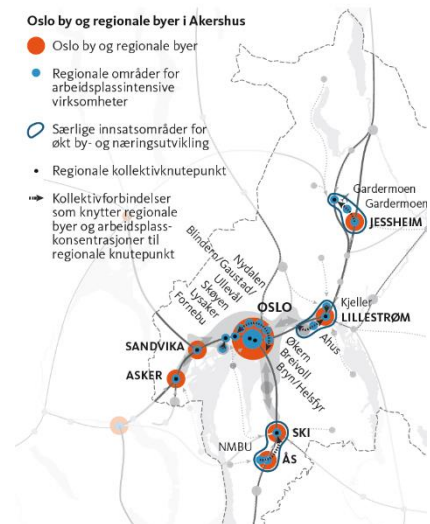
⁵ Naturmangfold, Miljødirektoratet, URL: <https://www.miljostatus.no/tema/naturmangfold/> publisert 20.12.18

⁶ «Slik skal vi slutte å ødelegge naturen, ifølge FNs naturpanel», artikkel på forskning.no, URL: <https://forskning.no/biologisk-mangfold/slik-skal-vi-slutte-a-odelegge-naturen-ifolge-fns-naturpanel/1332634>

5.3. Bærekraftige byer med god bokvalitet

En viktig forskjell fra dagens utvikling er en sterkere konsentrasjon av bolig- og arbeidsplassveksten til noen prioriterte vekstområder. I Bærum gjelder dette Fornebu, Lysaker, Sandvika og utvalgte steder langs t-banen og jernbanen.

Når vi konsentrerer veksten til noen steder gir det grunnlag for mer levende byer og tettsteder med bedre handels-, service- og kollektivtilbud, og at flere kan gå og sykle i hverdagen. For å få til det må stedene utvikles med flerfunksjonalitet og kvalitet i sentrum, med publikumsrettet virksomhet i 1. etasje, god utforming av by- og gaterom, herunder universell utforming, estetikk og miljøtilpasning som bidrar til å skape identitet og eierskap til stedet. Det må være fokus på gode bomiljøer som kan appellere til en bredt sammensatt befolkning, og gangavstand mellom funksjonene. Visuelt mangfold og historiske spor kan være gode virkemidler når kvaliteten i en by skal styrkes. For å få til en slik god og helhetlig byutvikling er det viktig at man klarer å ivareta et flerdimensjonalt kvalitetsbegrep, se figur 7.



Figur 6: Regional plan for areal og transport i Oslo og Akershus.



Figur 7: Kvalitetsdimensjoner i byutvikling, Gro S. Hanssen, Bærumskonferansen 2019.

5.4. Mindre spredt vekst utenfor vekstområder

Hvordan skal vi utvikle mindre tettsteder og områder i Bærum som ligger utenfor de definerte vekstområdene? Bærum kommune er stor i utstrekning og vi har flere områder i kommunen som ligger utenfor definerte vekstområder, hvor vern av jordbruksområder og grønnstruktur skal prioriteres. Dette er viktig. Samtidig er dette steder hvor det bor mange og det dermed også er et kundegrunnlag for et enklere handels- og servicetilbud. Kommuneplanen åpner for såkalt vedlikeholdsvekst utenfor de prioriterte vekstområdene. Også i disse områdene er det viktig

å tilrettelegge for mindre bilkjøring, mer mobilitet til fots og sykkel, og gode forbindelser til større sentra og knutepunkter som Sandvika, Lysaker og Bekkestua.

5.5. Boligbygging og -behov

Det er forventet at Bærum kommune tar en stor andel av behovet for boligutbygging i Osloregionen. Med utvikling av vekstområder vil boligbehovet best møtes ved å bygge leiligheter. Samtidig har vi behov for ulike bomiljøer for å dekke varierte preferanser for boligtyper, tilgang på tjenester eller natur, oppvekstmiljø osv. I regionen er det mot 2030 underskudd på leiligheter, blant annet på grunn av en økende andel eldre og små husholdninger.

Hvordan kan boligutbygging påvirke fremtidig befolknings-sammensetning i Bærum?

Barnefamilier ønsker ofte eneboliger og småhus, og i Akershus som helhet ser man at lokale flyttestrømmer gir barnefamilier tilgang på brukte småhus og eneboliger, slik at det blir «påfyll» av barn og unge i kommunene. I følge tall fra Statistisk sentralbyrå er 62 prosent av husholdningene i Bærum enebolig, tomannsbolig eller småhus⁷. Noe som i utgangspunktet bør gi samme lokale flyttestrømmer her. Samtidig ser vi at et presset boligmarked med høye priser gjør at mange barnefamilier som ønsker å bosette seg i kommunen kjøper leiligheter istedenfor eneboliger og småhus, for eksempel på Fornebu. Hvis dette fortsetter er det viktig at det også bygges leiligheter av ulik størrelse, som appellerer til barnefamilier, eldre og små husholdninger.

⁷ Statistikk 11508: Husholdninger (2017-tall), SSB.

6. Mobilitet og infrastruktur

Vi skal planlegge og utvikle en helhetlig mobilitetsløsning som oppfyller klimamål og nullvekstmål. I likhet med arealplanlegging er det også for mobilitet og infrastruktur lagt føringer for kommunen i Regional plan for areal og transport i Oslo og Akershus. Det er blant annet satt som mål at transportsystemet skal være effektivt, miljøvennlig, med tilgjengelighet for alle og med lavest mulig behov for biltransport.

6.1. Bil vs. kollektivtrafikk

Oslo kommune og Akershus fylkeskommune har i tillegg felles mål om å halvere klimautslippene innen 2030. Både Stortingets klimaforlik og Oslopakke 3 har som mål at persontransportveksten i området skal tas med kollektivtransport, gang og sykkel. I vår egen klimastrategi har vi satt som mål at andelen av personreiser med kollektiv, sykkel og gang skal være 60 prosent i 2025.

Et sentralt prinsipp for Ruters utvikling av linjenettet er økt bussmating til tog eller bane der dette kan gi et samlet bedre tilbud for reisende. Hyppige avganger og kort reisetid med tog gjør dette mulig, og et bedre togtilbud vest for Oslo har gitt mulighet til økt bussmating til tog i Sandvika.

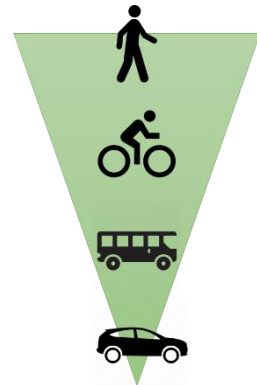
Samtidig er det på nasjonalt nivå åpnet for å bruke bomavgift med differensierte takster og avgiftsfordeler for nullutslippsbiler og CO₂-avgift. Disse virkemidlene viser allerede en positiv effekt med økning i andel elbiler blant personbiler i Bærum fra 7,5 til 15,8 prosent⁸.

Reisevaneundersøkelsen gjennomført i 2016 viser at hovedtransportmiddel for reisende i Bærum er bil. Andelen bilreiser var 58 prosent, mens andelen reiser med kollektivtrafikk var kun 17 prosent. Tall fra Ruter viser at kollektivreiser i Bærum økte med 6,3 prosent i 2017 og 6,6 prosent i 2018. Likevel må det fortsatt jobbes aktivt med å gjøre kollektivtransport til foretrukket transportmiddel. Noen av grunnene til at mange fortsatt velger bilen kan skyldes at det er to takstsoner for kollektivreiser i Bærum og at mange av bussrutene på tvers av kommunen fungerer som lokaltransportruter, med mange stopp og som bruker lang tid. I tillegg er det også god tilgang til parkeringsplasser i kommunen, både ved bolig og arbeidsplass, samt god tilgang til gratis parkering. Tidskrevende kollektivruter internt i kommunen og god tilrettelegging for bilbruk øker konkurransefordelen ved å ta bil ved reiser sammenliknet med andre transportmidler.

6.2. Hverdagstransport til fots og sykkel

Arealbruk er det viktigste virkemiddelet vi har for å redusere transportbehovet og gi flere muligheten til å gå og sykle til daglige gjøremål fremfor å kjøre bil. Gange og sykling er de klart mest miljøvennlige, koster minst, og gir aktive innbyggere med god folkehelse. Reisevaneundersøkelsen for Bærum viser at på reiser under 1 km velger 29 prosent å kjøre bil, mens kun 4 prosent å sykle.

I arealplanlegging brukes ofte 1 km som definisjon på gangavstand. En gjennomgang av forskning på feltet gjort i Nasjonal gåstrategi viser at det er akseptabelt å gå 5 til 10 minutter til en holdeplass for kollektivtransport. Dette tilsvarer cirka 1 km avhengig av gangfarten. Er reiseavstanden over 1 km velger flere å kjøre bil fremfor å gå.



Figur 8: Ønsket transporthierarki

Hvordan motivere innbyggerne i Bærum til å velge hverdagstransport til fots eller sykkel?

⁸ Statistikk 11823: Personbil etter type drivstoff, Bærum kommune 2016-2018, SSB

I prioriterte vekstområder vil det være enklere å få innbyggere til å foretrekke hverdagstransport til fots og gange fordi dette er tettbygde byområder med variert aktivitet, god tilrettelegging og korte avstander. Utenfor vekstområder vil det være viktig med god og relativt kort avstand til holdeplasser for kollektivtransport for å oppnå at gange og kollektivtransport velges fremfor bil.

Reisevaneundersøkelsen for 2018 viser at halvparten av alle bosatte i Bærum bor under 1 km fra en kollektivholdeplass med avgang minimum fire ganger i timen. Likevel er det kun 8 prosent av reiser internt i Bærum som gjennomføres med kollektivtransport. 80 prosent av Bærums innbyggere bor innenfor 10 minutter sykkelavstand til banestasjon. Likevel er også sykkelandelen lav, kun 3 prosent av reisene gjøres med sykkel. Dette viser at vi fortsatt har en jobb å gjøre for å tilrettelegge for hverdagstransport til fots og sykkel både i og utenfor prioriterte vekstområder.

7. Næringsliv og sysselsetting

Arbeidsmarkedet i Oslo og Akershus vokser, og Bærum har langt flere arbeidsplasser enn yrkesaktive bæringer. I 2016 hadde Bærum i overkant av 70 000 arbeidsplasser og cirka 62 000 yrkesaktive bæringer⁹, hvorav cirka 45,5 prosent jobber i Bærum¹⁰. Bærum har flest arbeidsplasser innen helse- og sosialtjenester, varehandel og teknisk tjenesteyting.

Næringslivet i Bærum er varierende, men det har spesielt vært en sterk ekspansjon av teknologi- og energibedrifter, samt rådgivningsfirmaer. I tillegg er det også et stort antall mindre selskaper og bedrifter som server de store bedriftene.

7.1. Videreutvikling av arbeidsplassintensive områder

I tråd med Regional plan for areal og transport i Oslo og Akershus skal det i fremtiden utvikles konsentrerte områder for arbeidsplassintensive virksomheter i nærhet til kollektivsystemet. I Bærum innebærer dette en videreutvikling av Sandvika, Lysaker, Fornebu og områdene langs E18. Bærum er en del av teknologiaksen som strekker seg fra Oslo til Kongsberg, og dette gjør oss til et attraktivt kommune for lokalisering av store teknologi- og energibedrifter. Samtidig ser vi at kommunen konkurrerer mot blant annet Øvre Romerike og Ringerike når internasjonale og nasjonale bedrifter skal etablere seg i Osloregionen. Det er derfor viktig at Bærum jobber aktivt med å være en god vertskapskommune for næringslivet, og gjøre kommunen til et enda mer attraktivt sted å etablere seg. For å få til dette må kommunen blant annet ha gode og relevante planer og strategier, legge godt til rette for at nye bedrifter kan etablere seg, gjøre oss attraktive for bedrifter på flyttefot og markere oss på kartet.

Hvordan blir Bærum enda bedre vertskommune for næringslivet?

7.2. Bærum – et attraktivt sted for arbeidstakere

En del av arbeidet med å gjøre kommunen til et attraktivt sted for næringslivet, handler også om å gjøre kommunen til et attraktivt sted for arbeidstakere. Næringslivet er avhengig av å ha de beste ansatte. En stor andel av befolkningen i Bærum har høyere utdanning. Samtidig er det langt flere arbeidsplasser i kommunen enn yrkesaktive bæringer, og mange arbeidstakere bor i Oslo. Når bedrifter vurderer hvor de skal etablere seg er tilgjengelighet til arbeidstakere en sentral faktor. For å kunne bidra til at næringslivet får kortreiste arbeidstakere er det viktig at Bærum kommune er et attraktivt sted å bo. Dette kan vi gjøre gjennom å fortsette å gi de beste kommunale tilbudene, for eksempel barnehage og skole, slik at flere av de som allerede har arbeidsplass i kommunen også ønsker å bosette seg her.

7.3. Næringslivet som samfunnsutvikler og samarbeidspartner

Bærum er en kunnskapskommune, og det jobbes nå med å utvikle begrepet «kunnskapskommune». Noe av kjerneelementet i begrepet er at teknologi og kommunikasjon er drivkrefter for utvikling som preges av samhandling og partnerskap mellom aktører innenfor forskning og utdanning, næringsliv og kommune. Som en del av dette arbeidet må kommunen utforske hvilke nye typer samarbeid og interaksjoner kommunen kan ha med næringslivet og akademien.

Dette handler om å bevege seg bort fra det tradisjonelle skille og tankegangen om at tjenesteyting enten gis i offentlig eller privat regi. I fremtiden vil trolig ikke disse grenseoppgangene være så enkle, men kommunen vil heller være i situasjoner hvor vi kartlegger et behov og finner løsningen sammen

⁹ Statistikk 07984: Sysselsatte per 4. kvartal etter region, næring, statistikkvariabel og år (2016-tall), SSB

¹⁰ [Akershusstatistikk 2/18](#): Tall og fakta om næringsliv og arbeidsmarked

med næringslivet. Vi gjør dette delvis allerede i dag, med innovative anskaffelser. Likevel må vi jobbe videre for å videreutvikle samarbeidet med næringslivet, for eksempel i situasjoner hvor kommunen skal drive langsiktig planlegging; Vi har ikke verktøy eller løsninger for å finne ut av hva vi trenger, men gjennom aktivt samarbeid kan vi sammen finne løsninger. Som kommunen må vi tenke igjennom vårt behov for dialog med næringslivet, og hvordan tidligere praksis for involvering av næringslivet kan utvikles.

Hvordan skal vi legge til rette for strategisk samhandling og dialog med næringslivet?

Systematisk innovasjonsarbeid bidrar til nye løsninger som møter morgendagens utfordringer. Forskning og innovasjon er tett knyttet sammen, og mange av de store bedriftene i Bærum driver med forskning og innovasjon og har egne miljøer for dette. Som en del av arbeidet med kunnskapskommune vil det være verdifullt for kommunen å inngå innovative partnerskap med næringslivet. I forlengelsen av dette er det også viktig at kommunen legger til rette for videreutvikling av forsknings- og utviklingsmiljøer som kan støtte opp om næringslivets aktiviteter.

Som en del av arbeidet med kunnskapskommunene vil kommunen også jobbe langsiktig med å bygge opp kunnskap og kompetanse for årene fremover. Her er det viktig å bygge relasjoner med miljøer som kan utfordre kommunen på hva kunnskapsbehovet fremover vil være og bidra til å utvikle det. Vi skal være samarbeidsorienterte, ta i bruk nye løsninger, legge til rette for at næringslivet kan utvikle seg, og også bidra i viktig omstillingsarbeid for næringslivet.

7.4. Økt behov for utdannede med fagbrev

Det har i flere år blitt påpekt at det er behov for flere med yrkesfaglig utdanning i Norge. Etterspørselen etter folk med fagbrev vil også øke frem mot 2030. For Bærum kommune representerer dette en reell utfordring, da de aller fleste av innbyggerne i kommunen har høyere utdanning. Sammen kan næringslivet og kommunen legge til rette for lærlingeplasser, styrke omdømmet til fagutdannede og dermed legge grunnlaget for å ha tilstrekkelig tilgjengelig arbeidskraft for å møte fremtidens utfordringer innenfor tjenestene.

7.5. Integrering og inkludering

Regjeringen har lagt frem en integreringsstrategi med målsetting om økt deltakelse i arbeids- og samfunnsnivå for innvandrere. Dette skal igjen motvirke ulikhet og utenforskap. Utdanning og arbeid er viktig for den enkelte fordi det gir frihet og selvstendighet. Det er også viktig for å sikre et bærekraftig velferdssamfunn.

I Bærum bor det mennesker fra over 140 nasjoner. Hver og en bidrar til samfunnet med unik kompetanse, men mange har kapasitet til å bidra i enda større grad. Globale Bærum er et initiativ for å hjelpe næringslivet, det offentlige og den frivillige sektoren i Bærum til å nyttiggjøre denne kompetansen bedre. Næringslivet i Bærum er internasjonalt, som driver forretninger globalt og ansetter mennesker fra hele verden. Globale Bærum er en del av arbeidet med å gjøre næringslivet i Bærum konkurransedyktig på det globale markedet.

Det er også andre grupper som har utfordringer med å komme seg i arbeid eller med å holde seg i arbeid over tid. Dette gjelder, i tillegg til enkelte innvandrergupper, også personer med nedsatt funksjonsevne og unge mennesker uten utdanning. Regjeringen har derfor startet en inkluderingsdugnad for å få flere i jobb, hvor innsatsområdene er å gjøre det lettere for arbeidsgiver å ansette personer som står utenfor arbeidslivet, videreutvikle og styrke tilbudet for arbeidssøkere med psykiske lidelser og/eller rusproblemer, og styrke mulighet for opplæring slik at flere kvalifiseres inn i arbeid.

Arbeidslivet er den beste integrerings- og inkluderingsarenaen, og det er viktig at Bærum kommune deltar på inkluderingsdugnaden. Det kan kommunen gjøre gjennom ulike tiltak som hjelper mennesker ut i arbeidslivet, hjelpe de som vil jobbe gjennom «systemjungelen», koble arbeidstakere til bedrifter, eller ansette personer som står utenfor arbeidslivet.

8. Samfunnssikkerhet og beredskap

Samfunnssikkerhet skal være et premiss i all planlegging for å forebygge risiko for tap av liv, helse, viktig infrastruktur, samfunnsviktige funksjoner og større materielle verdier.

Kommunen har et grunnleggende ansvar for å ivareta befolkningens sikkerhet og trygghet. Dette gjøres gjennom å utvikle trygge og robuste lokalsamfunn. Som et grunnlag for arbeidet med samfunnssikkerhet ligger målet om å redusere risiko og sårbarhet. Kommunen har et ansvar for at dette blir ivaretatt i planer for samfunnsutvikling og arealutvikling.

8.1. Overordnet ROS-analyse og beredskapsplan

Grunnlaget for et godt kommunalt samfunnssikkerhetsarbeid er bevissthet og kunnskap om risiko og sårbarhet gjennom en helhetlig risiko- og sårbarhetsanalyse. Denne analysen danner grunnlaget for kommunens målrettede og systematiske arbeid for å redusere risiko og sårbarhet, gjennom forebyggende arbeid, styrket beredskap og bedre evne til krisehåndtering.

Asker og Bærum kommuner har sammen utarbeidet en helhetlig risiko- og sårbarhetsanalyse. Kort oppsummert avdekker analysen at vi spesielt er sårbare for smitte og pandemier, bortfall av elektrisitetsforsyning og telefoni og elektronisk kommunikasjon. Vi kan også være sårbare for langvarige brudd på framkommeligheten på vei. Dette er store uønskede hendelser som utfordrer hele samfunnet. Risikoreduserende tiltak iverksettes og evalueres fortløpende for å skape et mer robust lokalsamfunn.

ROS-analysen danner grunnlaget for kommunens overordnede beredskapsplan. Denne gir føringer for kommunens arbeid med beredskap og krisehåndtering.

Gjeldende analyse ble utarbeidet i 2015, men er nå under revisjon. Dette arbeidet vil pågå ut 2019. Kommunens overordnede beredskapsplan vil også oppdateres som en følge av dette. Arbeidet med ROS-analysen vil koordineres med kommuneplanprosessen. Som en del av dette arbeidet vil påfølgende områder trekkes frem som sårbare for kommunen.

8.2. Klima, overvannshåndtering, samferdselsanlegg

Klimaendringene og konsekvensene av ekstremvær utfordrer samfunnssikkerheten på flere områder. Ekstreme værhendelser inntreffer hyppigere og med større kraft, og endringene i klimaet bidrar til større uforutsigbarhet ved at det er vanskeligere enn før å si hvor hendelser vil treffe.¹¹ Den mest umiddelbare utfordringen i Bærum er økt nedbør og nedbørintensitet med tilhørende økt fare for flom og ras. Styrregn kan utløse omfattende skader i et urbant område, og vår kommune er utsatt fordi naturlige bekkeløp er lagt i rør og store deler av arealet er dekket av asfalt og betong. Det vil derfor være nødvendig å ta hensyn til økt nedbør i arealplanleggingen, for eksempel å utvikle gode tiltak for å håndtere overvann ved store nedbørsmengder.

8.3. IKT-sikkerhet

Vi har en sterk avhengighet til IT og elektronisk kommunikasjon. Risikoanalyser av digitale angrep viser hvor omfattende avhengigheten er og hvor alvorlig konsekvensene av en svikt i disse funksjonene kan bli. Nesten all elektronisk kommunikasjon er avhengig av internettleverandørenes transportnett¹², og kommunen kan i mindre grad påvirke leverandørs evne til å levere tele- og EKOM-tjenester. Bortfall av tele eller EKOM-tjenester i kommunen vil påvirke samfunnskritiske funksjoner som kommunikasjon med nød og redningstjeneste, oppfølging av særlige sårbare grupper,

¹¹ Analyser av krisescenarier 2019, Direktoratet for samfunnssikkerhet og beredskap, https://www.dsb.no/globalassets/dokumenter/rapporter/p1808779_aks_2018.cleaned.pdf

¹² Ibid.

nødvendige helse- og omsorgstjenester og kommunens kriseledelse¹³. Ulike hendelser og angrep mot norske bedrifter den siste tiden viser at trusselbildet er i stadig endring. Dette medfører at kommunen i enda større grad enn før må kunne ivareta sikkerheten i våre systemer, slik at sensitiv informasjon ikke kommer på avveie og sikre at IKT-systemene våre er funksjonsdyktige til enhver tid.

8.4. Smitte og pandemi

Smittsomme sykdommer og pandemier er økende trusler for kommunen. Alle samfunn, også kommunen, er sårbare for smittsomme sykdommer som smitter lett med dråpesmitte eller luftbåren smitte som få eller ingen er naturlige immune mot, og som det ikke finnes vaksiner eller behandling mot.¹⁴ Det norske meldingsregisteret for smittsomme sykdommer mottar årlig rundt 16 000 meldinger, og antall meldinger til registeret har økt betydelig de senere årene. En alvorlig smittsom sykdom eller pandemi kan medføre mange alvorlig syke og døde. Massivt langvarig sykefravær blant ansatte i nøkkelfunksjoner medfører reduserte tjenesteytelser med konsekvenser innenfor mange områder. Tjenestetilbudet innen helse- og omsorgssektoren er derfor særlig sårbart. Norge har et veletablert smittevernregime, med tilhørende regelverk og nasjonal beredskapsplan mot pandemi. Det er viktig at kommunen følger disse, og utarbeider egne tiltak for håndtering av eventuell smitte eller pandemi. Kommunen må også ivareta innbyggerne gjennom god informasjonsplan.

8.5. Matsikkerhet og drikkevannssikkerhet

Matsikkerhet innebærer at maten vi spiser ikke inneholder smittestoffer, miljøgifter eller fremmedelementer som gjør oss syke dersom vi tilbereder og spiser den.¹⁵ Økende import av matvarer fra andre land gir økt smittepress. Det samme vil økende globalisert matvareproduksjon, økende reisevirksomhet, nye matvarer, råstoffer og produksjonsmåter. En eventuell smitte via mat kan utfordre beredskapen i kommunen over tid, for eksempel vil et stort antall alvorlig syke medføre stort behandlingsbehov.

Drikkevannssikkerhet innebærer at drikkevannet ikke blir forurenset. En uønsket hendelse vil være at drikkevannet blir forurenset på grunn av svikt i barrierene i rensesystemene eller på grunn av forurensning. Dette vil i verste fall kunne ramme en stor del av befolkningen og gi alvorlig sykdommer som kan medføre høyt sykefravær og ramme viktige samfunnsfunksjoner. Kommunen har gode rensesystemer, i tillegg til gode risikoreducerende tiltak og gode alternative vannreserver hvis det skulle bli behov for dette.

På grunn av store konsekvenser for liv og helse er det viktig at kommunen har gode tiltak for å sikre matsikkerhet og drikkevannssikkerhet.

8.6. Viktigheten av samvirkeprinsippet

Samvirkeprinsippet er et av hovedprinsippene i beredskapsarbeidet. Dette prinsippet sier at myndigheter, virksomheter og etater har et selvstendig ansvar for å sikre et best mulig samvirke med relevante aktører og virksomheter i arbeidet med forebygging, beredskap og krisehåndtering. Samvirkeprinsippet innebærer en plikt til å samarbeide, noe som er en forutsetning for godt beredskapsarbeid.

¹³ Helhetlig risiko- og sårbarhetsanalyse for Asker og Bærum kommuner

¹⁴ Veterinærinstituttet, 2018. The Norwegian Zoonoses Report 2017. Report 23.

¹⁵ Analyser av krisescenarier 2019, Direktoratet for samfunnssikkerhet og beredskap, https://www.dsb.no/globalassets/dokumenter/rapporter/p1808779_aks_2018.cleaned.pdf

9. Kommunal tjenesteyting og forvaltning

Bærum kommune har gode velferdstjenester. Vi skal likevel videreutvikle og forbedre tjenestene våre for å møte de utfordringene som kommer. Felles hovedgrep for å oppnå dette er forebygging og tidlig innsats, mestring og selvhjulpenhet, og effektive tjenester. Digitalisering og ny teknologi er også viktige innsatsfaktorer i fremtidens velferd; det gjelder både skole, barnehage og innen helse og omsorg. Dette kapitlet legger frem noen overordnede temaer og problemstillinger knyttet til kommunal tjenesteyting og forvaltning. En mer detaljert gjennomgang av kommunens tjenester finnes i virksomhetsanalysene.

9.1. Fra siloer til Ett Bærum

Som mange andre kommuner må vi bli bedre til å bryte ned grensene mellom veletablerte tjenesteområder. Dette er imidlertid helt nødvendig for å møte innbyggernes forventninger om en samordnet kommune, som er tilgjengelig og som møter brukerne med helhetlige tjenester. Tverrfaglig samarbeid internt i kommunen, og sømløse tjenester med tydelig brukerfokus er et av våre viktigste mål. I innovasjonsstrategien har vi innsatsområdet *Ett Bærum – felles innsats mot samme mål*. Med dette innsatsområdet har vi et mål om å styrke internt samarbeid, identifisere behov, finne bedre løsninger og øke gjennomføringsevnen. Dette vil tas med inn arbeidet med Planstrategi og planprogram.

Digitalt førstevalg er innført som prinsipp i offentlig forvaltning. Målsettingen er å lage så gode og effektive digitale løsninger at de aller fleste velger å benytte seg av disse. Dette betyr at digital kommunikasjon fremover skal være hovedregelen for kontakt mellom innbyggerne og kommunen, og forventningene til digitalisering av kommunale tjenester, automatisering og selvbetjening er store. Innbyggere og bedrifter ønsker tilgang på enkle, brukervennlige og sikre digitale tjenester. Målet er at alle skal møte *Ett Bærum* i en felles digital plattform. I forlengelsen av dette er det viktig å huske på at en del av innbyggerne våre ikke vil kunne nyttiggjøre seg av nye digitale tilbud og tjenester, fordi de ikke har tilgang til eller mestrer teknologien. Ved utvikling av nye løsninger må derfor likhetsidealet og universell utforming stå sentralt, slik at flest mulig kan ta i bruk disse løsningene.

9.2. Innbyggermedvirkning, involvering og samskaping

Vår visjon *Sammen skaper vi fremtiden* er et løfte om medvirkning til innbyggere, næringsliv, organisasjoner, frivillighet i utvikling av kommunen som samfunn og tjenesteyter. Kommunen skal ta en aktiv rolle i samfunnsutviklingen og være fremoverlent. Fremtidens utfordringer krever at vår rolle som kommune endrer seg, og at vi inviterer innbyggere, sivilsamfunn og næringslivet til samarbeid om en god og bærekraftig samfunnsutvikling. Vi må fremover i enda større grad lytte til og involvere disse aktørene i utvikling av Bærum som samfunn og tjenesteyter.

9.3. Innovativ og kunnskapsbasert kommune

Systematisk innovasjonsarbeid bidrar til nye løsninger som møter morgendagens utfordringer og gir næring til kommunens omstillingsarbeid. Vår innovasjonsstrategi vektlegger blant annet innovasjonskompetanse, deling og gevinstrealisering. Forskning og innovasjon er tett knyttet sammen, og vi skal utvikle kunnskapskommunen i tett samarbeid med næringsliv og akademia.

9.4. Økonomi

Kommunen har i dag en god økonomi, men andelen av befolkningen som jobber og betaler skatt blir lavere utover i 2020-årene. Samtidig vil utgifter til pensjonister og helse- og omsorgstjenester øke. Forsørgerbyrden vil også endres. Det er nå vi har et handlingsrom for å forberede oss på fremtidens utfordringer. Dette krever vilje til prioritering, økonomisk nøkternhet, innovasjon og omstilling.

9.5. Omstilling med kvalitet og bærekraft

Omstilling med vekt på kvalitet og bærekraft skal gi tydelige, samordnede og effektive tilbud til innbyggerne. Målet er at innbyggerne våre skal få rett hjelp til rett tid. Tjenestene skal organiseres etter brukerperspektivet.

Vi har et tydelig behov for omstilling i årene som kommer. Gjennom omstilling med kvalitet og bærekraft adresseres et langsiktig arbeid for å ta vare på kommunens økonomiske handlerom. Dette skal vi gjøre gjennom å utnytte mulighetene som ligger innenfor rammene av forsvarlige tjenester, digitalisering og innovasjon.

Vi skal også utvikle og forbedre tjenestene våre slik at vi kan møte de utfordringene vi vet kommer. Vi må og vil se annerledes ut i fremtiden, i både kvalitet og omfang.

10. Kommunens plansystem

Kommunen har et omfattende plansystem, med en rekke planer, meldinger og strategier. Det er et behov for å få oversikt over alle styringsdokumentene vi har, og bruker, og lage et komplett plansystem med bedre oversikt over hvilke mål og strategier vi jobber etter og hvordan styringsdokumentene henger sammen (eller ikke).

Opprydding i kommunens plansystem blir en del av arbeidet med planstrategien, hvor det skal gjøres en systematisk vurdering av kommunens planbehov. Målet er at Bærum kommune skal ha et komplett plansystem med en rød tråd fra samfunnsdelen. Dette innebære:

- at temaplaner har et avklart forhold i kommunens plansystem
- at all kommunal sektorplanlegging er forankret i samfunnsdelen
- at vi får et sammenhengende målhierarki fra samfunnsdelen via handlingsprogram til virksomhetsplaner

Som utgangspunkt for dette arbeidet har vi samlet samtlige planer, meldinger og strategier i oversikten under, med status for hvert enkelt dokument.

| Overordnede planer | Status | Oppstart | Ferdig |
|---------------------------------------|---|----------|--------|
| Kommuneplanen | Samf.del vedtatt 27.1.16 Arealdel vedtatt 4.4.18 | | |
| Handlingsprogram med økonomiplan | Rulleres årlig | | |
| Felles ROS-analyse for Asker og Bærum | Rullering | 2019 | 2019 |
| Overordnet beredskapsplan | | | |
| LDIP 2019-2038 | Tatt til orientering 6.2.18 | | |

| Kommunedelplaner | | | |
|--|------------------|--|--|
| Kommunedelplan for kulturminner og kulturmiljøer 2010-2020 | Vedtatt 24.3.10 | | |
| Kommunedelplan 3 for Fornebu | Vedtatt 27.3.19 | | |
| Kommunedelplan for Sandvika | Vedtatt 27.10.10 | | |
| Kommunedelplan for Lysaker- og Sandviksvassdraget | Vedtatt 18.06.14 | | |
| Kommunedelplan for Sandviksvassdraget | Vedtatt 30.01.13 | | |
| Kommunedelplan for Tanumplatået og Horninmarka | Vedtatt 25.05.15 | | |
| Kommunedelplan for ny E18 Vestkorridoren Lysaker-Slependen | Vedtatt 18.06.14 | | |

| Arealplaner | | | |
|--|---|------|-------|
| Prinsipper for langsiktig byutvikling i Sandvika | Under arbeid | 2018 | 2020 |
| Forenkling av bestemmelser i småhusområdene | Under arbeid (blir mulig del av arealdel) | 2018 | 2021? |

| Temaplaner | | | |
|--|-------------------------|------|------|
| Trafikksikkerhetsplan 2016-2019 | Vedtatt 15.9.16 | | |
| Rusmiddelpolitisk handlingsplan 2016-2020 | Vedtatt 22.6.16 | | |
| Plan for fysisk aktivitet, idrett- og friluftsliv 2019-2022 | Vedtatt 18.9.18 | | |
| Kulturanleggsplan 2019-2022 | Vedtatt 14.3.19 | | |
| Handlingsplan for forebygging av vold, seksuelle krenkelser og overgrep 2019-2022 | Vedtatt 6.1.19 | | |
| Handlingsplan for forebygging av hatkriminalitet og voldelig ekstremisme | Vedtatt 17. og 18.04.18 | | |
| <i>Sammen for barn og unge 2015-2019*</i> | Vedtatt 29.4.15 | | |
| Veteranplan | Vedtatt 28.11.18 | | |
| Lekende læring – Rammeverk for kvalitet i SFO | Vedtatt 14.5.19 | | |
| Handlingsplan for kjønns- og seksualitetsmangfold | Vedtatt 6.3.19 | | |
| Handlingsplan mot vold i nære relasjoner | Vedtatt 16.6.15 | | |
| «Bedre læring» – kvalitetsplan for Bærumsskolen | Vedtatt 6.2.18 | | |
| «Lek og læring – rammeverk for kvalitet i Bærumsbarnehagene» – Kvalitetsplan for barnehagene | Vedtatt 12.3.19 | | |
| Oversikt over helsetilstand og påvirkningsfaktorer 2016-2019 | Rullering | 2019 | 2019 |

| Strategidokumenter | | | |
|---|------------------|--|--|
| Arbeidsgiverstrategi mot 2035 | Vedtatt 27.1.16 | | |
| Innovasjonsstrategi 2018-2020 | Vedtatt 30.5.18 | | |
| Digitalisering- og IT-strategi | Vedtatt 29.3.17 | | |
| Strategisk næringsplan 2015-2018 | Vedtatt 17.6.15 | | |
| Anskaffelsesstrategi | Vedtatt 31.8.16 | | |
| Kommunikasjonsstrategi | Vedtatt 20.5.15 | | |
| Eiendomsstrategi 2015-2025 | Vedtatt 25.03.15 | | |
| Klimastrategi 2030 | Vedtatt 28.2.18 | | |
| <i>Strategisk kulturplan 2013-2030*</i> | | | |
| Sykelstrategi og plan for sykkelveinettet | Vedtatt 06.02.19 | | |
| Strategisk plan for frihets- og velferdsteknologi 2019-2022 | Vedtatt 30.4.19 | | |
| Strategisk kompetanseplan 2017-2020 | Vedtatt 8.2.17 | | |
| Fornebu 2035 – Strategi for utvikling av fornebusamfunnet | Vedtatt 27.3.19 | | |

| Øvrig planverk | | | |
|---|------------------|--|--|
| Plan for blågrønn struktur | | | |
| Fiskeforvaltningsplan | Vedtatt 3.3.04 | | |
| Landbruksplan for Bærum | Vedtatt 17.11.99 | | |
| Flerbruksplan for Bærum kommunes skoger | Vedtatt 26.1.05 | | |

| Behovsanalyser | | | |
|---|-----------------|--|--|
| Barnehagebehovsanalyse 2019-2038 | Vedtas 19.6.19 | | |
| Skolebehovsanalyse 2018-2037 | Vedtatt 20.6.18 | | |
| Behovsanalyse for bo- og behandlingssentre, omsorgsboliger og velferdsboliger 2017-2036 | Vedtatt 21.6.17 | | |
| <i>Behovsanalyse kultur, idrett, kirke</i> | | | |
| Gravplassanalyse for Bærum 2013-2030 | Vedtatt 19.6.13 | | |

| Virksomhetsanalyser | | | |
|--|------------------------------|--|--|
| Virksomhetsanalyse 2019 for sektor barn og unge | Tatt til orientering 9.4.19 | | |
| Virksomhetsanalyse 2019 for sektor bistand og omsorg | Tatt til orientering 10.4.19 | | |
| Virksomhetsanalyse 2019 for sektor miljø, idrett og kultur | Tatt til orientering 11.4.19 | | |
| Virksomhetsanalyse 2019 organisasjon, styring og utvikling | Tatt til orientering 24.4.19 | | |

| Meldinger | | | |
|--|------------------|--|--|
| Eierskapsmelding 2017-2020 | Vedtatt 25.10.17 | | |
| <i>Barnehagemeldingen 2015-2025*</i> | Vedtatt 29.4.15 | | |
| <i>Skolemelding 2020*</i> | Vedtatt 8.12.11 | | |
| <i>Mestring- og omsorgsmelding 2013-2030*</i> | Vedtatt 29.1.14 | | |
| <i>Helsemeldingen 2015-2023*</i> | Vedtatt 17.6.15 | | |
| <i>Frivillighetsmeldingen 2012</i> | | | |
| Biblioteksmelding, strategi og bakgrunnsdokument 2014-2018 | Vedtatt 24.9.14 | | |

* Fjernet i planstrategi 2017-2035, men usikker på om disse fremdeles er i bruk og rapporteres på årlig.

** Usikker på om meldingen fortsatt er i bruk og om den rapporteres på

