



BÆRUM
KOMMUNE

TRYGT SKOLEMILJØ

Plan for et trygt og godt skolemiljø i Bærum

FORORD

Alle elever har rett til et godt skolemiljø. Bærumsskolen skal fremme trygge miljøer som virker positivt inn på elevenes helse, trivsel, læring og opplevelse av å være inkludert. I tillegg skal bærumsskolen lære elever å mestre sitt eget liv og sin egen psykiske helse, ta sosialt ansvar og vise medborgerskap. Elevene i Bærum skal være:

- trygge på at voksne vil dem vel, ser dem og passer på
- rause ved å inkludere alle, ta vare på hverandre og skolemiljøet
- modige ved å stå opp for seg selv, hjelpe en venn og tørre å heve sin røst

Dette dokumentet gir føringer for hvordan bærumsskolen skal arbeide for å skape et trygt og godt skolemiljø (§ 12 i opplæringsloven), og håndtere krenkelser og mobbing. I dette arbeidet er det tre viktige forutsetninger:

- skolene driver et aktivt og systematisk arbeid for å fremme et godt skolemiljø
- alle voksne på skolen har plikt til å følge med, undersøke, gripe inn, melde fra og sette inn tiltak når de får mistanke om eller kjennskap til krenkelser
- skolen og hjemmet har god kommunikasjon

Alle elever og foresatte i bærumsskolen skal møte voksne som har vilje, kompetanse og mot til å gjøre sitt ytterste for å skape et trygt skolemiljø. De skal også oppleve å bli tatt på alvor når de har en bekymring.

Sandvika, juni 2024

Læringsmiljøteamet

Alle elevar har rett til eit trygt og godt skolemiljø som fremjar helse, inkludering, trivsel og læring.

(Opplæringsloven § 12-2)

INNHOOLD

RETTIGHETER OG VERDIGRUNNLAG	4
HVA ER KRENKENDE ORD OG HANDLINGER?	6
ET HELHETLIG OG SYSTEMATISK ARBEID	9
- Fremme et trygt og godt skolemiljø	10
- Forebygge mobbing og andre krenkelser	17
- Håndtere mobbing og andre krenkelser	22
RESSURSBANK	37
Vedlegg 1:1 Eksempel på årshjul for trygt og godt skolemiljø	38
Vedlegg 1:2 Ressursbank til årshjul for trygt og godt skolemiljø	39
Vedlegg 1:3 Årshjul mal til egen bruk	41
Vedlegg 2:1 Rutiner for systematisk tilsyn i bærumskolene	42
Vedlegg 2:2 Tilsynsplan	43
Vedlegg 3:1 Utviklingssamtaleskjema	44
Vedlegg 3:2 Trygt og godt skolemiljø	45
Vedlegg 3:3 Elevstyrt utviklingssamtale	46
Vedlegg 4 Spørsmål til elevsamtale	47
Vedlegg 5 Skolegårdsundersøkelse	48
Vedlegg 6 Ved mistanke om mobbing	50
Vedlegg 7 Klassetrivsel	51
Vedlegg 8:1 Planlegging av observasjon	52
Vedlegg 8:2 Et eksempel på organisering av observasjon	53
Vedlegg 8:3 Observasjonslogg i klasserommet	54
Vedlegg 9 Stopp-samtale	57
Vedlegg 10 Mal for melding om mottatt bekymring om skolemiljøet	58
Vedlegg 11:1 Aktivitetsplikten	59
Vedlegg 11:2 Skjerpet aktivitetsplikt	60
Vedlegg 12 Aktivitetsplan	61
Vedlegg 13 Momenter i barnets beste vurdering	64
REFERANSER	66
KONTAKTINFO	67





RETTIGHETER OG VERDIGRUNNLAG

Alle elever har rett til å ha et skolemiljø uten mobbing og andre krenkelser. Dette er et mål i seg selv og viktig for barns lek, utvikling, læring og sosiale tilhørighet.

FNs barnekonvensjon gir barn grunnleggende menneskerettigheter. Barnekonvensjonen har fire sentrale prinsipper som skal være førende for arbeid med barn:

- **Barns rett til vern mot diskriminering (artikkel 2)**
- **Barnets beste skal være et grunnleggende hensyn (artikkel 3)**
- **Retten til liv og plikten til å sikre utvikling (artikkel 6)**
- **Barns rett til å bli hørt (artikkel 12)**

I arbeidet for et trygt og godt skolemiljø er anerkjennelse av elevers opplevelse og medvirkning et grunnleggende prinsipp. Eleven skal bli tatt på alvor av profesjonelle voksne som tar ansvar for å følge opp saken når de forteller om hvordan de har det.

Formålsparagrafen i opplæringsloven angir verdigrunnlaget for skolen. Formålet med opplæringen er blant annet at elevene skal utvikle «kunnskap, dugleik og holdningar for å kunne meistre liva sine og for å kunne delta i arbeid og felleskap i samfunnet». Et grunnleggende utgangspunkt for all virksomhet i skolen er at elevene skal få realisere sitt potensial, til det beste for seg selv og andre.

Overordnet del av læreplanverket utdyper verdigrunnlaget i opplæringslovens formålsparagraf, og beskriver det grunnsynet som skal prege den pedagogiske praksisen i hele grunnopplæringen. I arbeidet med trygt og godt skolemiljø vil det være spesielt viktig å jobbe med;

- Menneskeverdet, der de ansatte i skolen skal vise omsorg for og se den enkelte elev, anerkjenne mangfoldet som en ressurs og legge til rette for at alle skal oppleve tilhørighet.
- Sosial læring og utvikling, der man blant annet skal ha fokus på empati, kommunikasjon, samarbeid og selvhevdelse.

- Folkehelse og livsmestring, der man skal ha fokus på å fremme god psykisk helse, hvordan mestre eget liv, selvfølelse og å håndtere tanker, følelser og relasjoner.
- Et inkluderende læringsmiljø der elevene oppmuntres og stimuleres til faglig og sosial utvikling, møter trygge og omsorgsfulle voksne, elevmedvirkning og at elevene møter respekt av voksne og medelever.
- Undervisning og tilpasset opplæring skal bygge på innsikt i elevenes behov, varme relasjoner og profesjonelle dømmekraft. Elevene skal oppleve motivasjon og læringsglede i undervisningen, og møte et bredt repertoar av læringsaktiviteter og ressurser innenfor forutsigbare rammer.
- Samarbeid mellom hjem og skole, der samarbeidet skal preges av god kommunikasjon til det beste for eleven.

Opplæringslovens kapittel 12 gir alle elever en individuell rett til et trygt og godt skolemiljø som fremmer helse, inkludering, trivsel og læring. Formålet med retten er at elever skal være trygge på skolen, de skal oppleve å høre til og å være en betydningsfull del av fellesskapet. Det er viktig å merke seg at skolemiljøet ikke er avgrenset til forhold på skolen i skoletiden, men gjelder også skolenveien, på turer og arrangementer i skolens regi, på skolens digitale plattformer og der krenkende hendelser utenfor skolen påvirker elevenes trivsel på skolen.

Bærum kommunes verdier er åpenhet, mot og respekt. Elever i bærumsskolen skal møte åpne voksne som er ærlige og lyttende og som viser at de respekterer, tror på og bryr seg om elever. De skal møte voksne som har mot til å ta elever med på avgjørelser og få tilbakemelding fra dem, og mot til å handle dersom de ser at noen ikke har det bra. Disse rettighetene og verdiene ligger til grunn for arbeidet med å utvikle bærumsskolen til et godt faglig og sosialt læringsfellesskap.

HVA ER KRENKENDE ORD OG HANDLINGER?

Ingen elever skal bli utsatt for krenkende ord eller handlinger på skolen eller på skoleveien. I bærumsskolen bruker vi disse definisjonene på krenkende ord og handlinger:

- Krenkelser er ord eller handlinger som elever opplever som krenkende for deres verdighet og integritet, eller som gjør at de føler seg ekskludert fra et fellesskap.

Krenkelser kan ha ulike former. Det kan være alt fra enkeltstående ytringer eller handlinger til gjentatte episoder. Det omfatter blant annet mobbing, vold, rasisme, trakassering og diskriminering. Det kan også være erting, plaging, negative kommentarer, knuffing, baksnakking, ryktespredning, utfrysing eller andre handlinger som gjør

at elever opplever utrygghet, ubehag eller ikke føler seg inkludert i fellesskapet. Både barn, unge og voksne kan krenke.

- Vold innebærer at man bruker fysisk eller psykisk makt for å skade andre.
- Rasisme er når en person blir utsatt for usaklig forskjellsbehandlet eller diskriminering basert på hvor de kommer fra, hva de tror på, kultur eller hudfarge (Redd barna).
- Identitetsbaserte krenkelser/diskriminering betyr at en person blir forskjellsbehandlet eller trakassert, for eksempel på grunn av kjønn, legning, funksjonsevne, tro, hudfarge eller opprinnelse.

Krenkelser er ord eller handlinger som elever opplever som krenkende for deres verdighet og integritet, eller som gjør at de føler seg ekskludert fra et fellesskap.



Ulike typer krenkelseser

Krenkelseser har ulike former og foregår på ulike arenaer. De kan være *fysiske*, *verbale* eller *indirekte*, og mange blir utsatt for flere typer krenkelseser samtidig, og fra ulike grupper. *Fysiske krenkelseser* kan være å dytte, slå eller sparke en annen. *Verbale krenkelseser* kan være trusler eller kommentarer. *Indirekte krenkelseser* innebærer at den som krenker utfører ekskluderende handlinger overfor en annen i form av blikk, kroppsspråk, ignorering og plassering. De indirekte krenkelsesene kan ofte være vanskelig for voksne å oppdage.

Digitale krenkelseser

Digitale krenkelseser skjer på arenaer som sosiale medier og spill, der voksne ikke har like god innsikt og kontroll over hva som skjer. Krenkelsesene følger elevene uavhengig av hvor de er, og kan dermed ramme elevene på arenaer der de i utgangspunktet er trygge. Digitale krenkelseser kan lettere spres til flere, og kan være vanskelig å spore og slettes. Å bli utsatt for digitale krenkelseser kan gi like store konsekvenser som å bli utsatt for krenkelseser ansikt til ansikt.

Digitale krenkelser som foregår mellom elever på skolen, eller som er relatert til skolen, er også skolens ansvar å håndtere. Enkelte digitale krenkelser kan være straffbare. Straffeloven og åndsverkloven gjelder også for digitale handlinger og digitale rom. I tillegg til å sette inn sanksjoner overfor elever i tråd med ordensreglementet, kan det være behov for å politianmelde digital mobbing, selv om de som har mobbet er under 15 år.

Mobbing

Mobbing er gjentatte krenkelser fra én eller flere sammen, mot én elev som kan ha vansker med å komme ut av situasjonen ved egen hjelp.

Mobbingen hindrer opplevelsen av å høre til, å være en betydningsfull person i fellesskapet og muligheten til medvirkning. Andre elever kan få med seg mobbingen, som tilskuere, uten at de griper inn eller sier fra til en voksen.

Mobbing regnes som et sosialt fenomen som oppstår mellom mennesker og rammer sosiale behov. Individuelle faktorer hos eleven skal tas hensyn til, men for å få til en endring bør hovedfokus rettes mot kontekstuelle og relasjonelle forhold.

Mobbing skiller seg fra det vi ser som en konflikt, og krever andre tiltak enn tradisjonell mekling fordi mobbing er et alvorlig overgrep mellom to asymmetriske parter. Mobbing skal stoppes umiddelbart.



Elevenes opplevelse er det viktigste

Uavhengig av definisjonene av mobbing og krenkelser, er det elevens subjektive opplevelse av å ha det trygt og godt som er grunnlaget for at skolen skal ta saken på alvor.

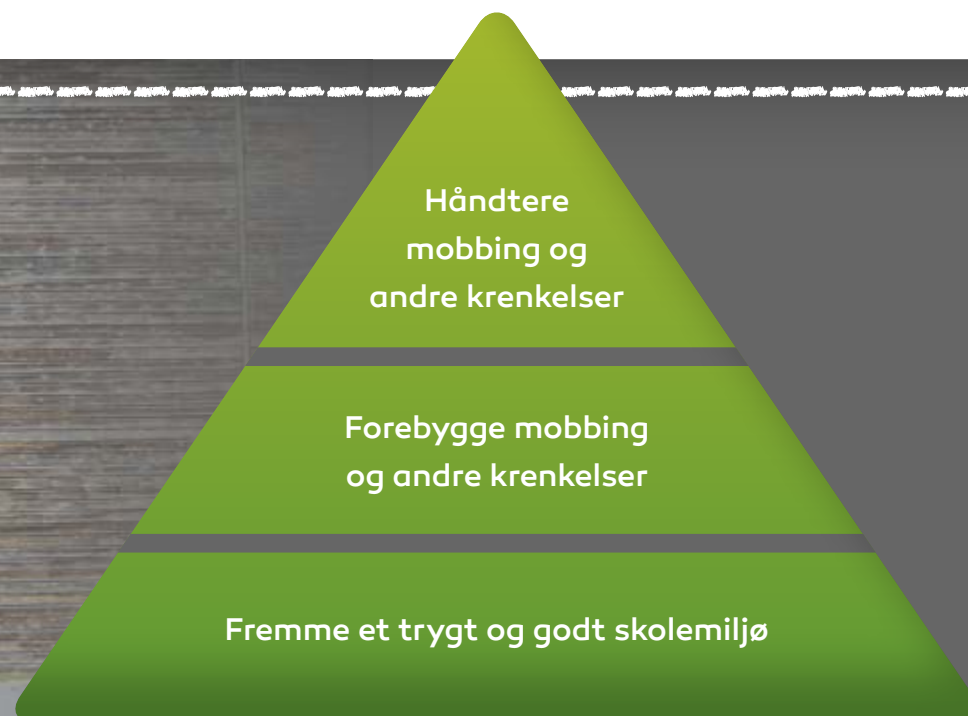
Skolen skal ikkje godta krenkjande oppførsel, som til dømes mobbing, vald, diskriminering og trakassering. (Opplæringsloven § 12-3)

ET HELHETLIG OG SYSTEMATISK ARBEID

Å opprettholde og videreutvikle trygge og gode skolemiljøer krever et helhetlig, langsiktig og systematisk arbeid. Arbeidet er tredelt:

Arbeidet med å fremme trygge og gode skolemiljøer er en del av den ordinære pedagogiske praksisen på en skole og er ofte universelle tiltak som kommer alle elevene til gode. Forebygging av mobbing og andre krenkelser er rettet mot å minske risikoen for at mobbing og andre

krenkelser skjer. Håndtering av mobbing og andre krenkelser handler om hvordan skolen avdekker, stopper og følger opp saker om mobbing og andre krenkelser.



FREMME ET TRYGT OG GODT SKOLEMILJØ



Et trygt og godt skolemiljø beskytter mot mobbing og andre krenkelser. En forutsetning for å kunne skape et trygt og godt skolemiljø, er et kontinuerlig og systematisk forebyggende arbeid med felles fokus og tilnærming. Det er flere faktorer som fremmer og opprettholder dette:

- **God ledelse, organisasjon og kultur for læring**
- **Positive relasjoner mellom voksen og elev**
- **De voksnes evne til å lede klasser og grupper**
- **Positive relasjoner blant elevene**
- **Samarbeid med foresatte**



God ledelse, organisasjon og kultur for læring

Skoler der alle aktørene har en felles strategi for hvordan de arbeider med skolemiljøet, har størst sjanse for å lykkes. At skolen som organisasjon har god ledelse og preges av en kultur for læring, har en indirekte effekt på elevens læringsmiljø og læring. En solid ledelse og organisasjon er en forutsetning for at arbeidet med elevenes læringsmiljø kan foregå kontinuerlig og systematisk, og for å kunne ta i bruk forskningsbasert kunnskap.

Kontinuerlig vil si at arbeidet med elevenes skolemiljø foregår hele tiden, og at det ikke bare foregår ved oppstarten av et skoleår eller når uønskede hendelser oppstår. **Systematisk** vil si at arbeidet er aktivt, gjennomtenkt og planmessig, og at arbeidet utføres av alle ansatte ved skolen.

Rektor har ansvaret for at arbeidet med elevenes skolemiljø foregår kontinuerlig og systematisk. Avdelingsledere og lærere har den daglige oppfølgingen av dette arbeidet.

Skolen skal arbeide kontinuerleg for at alle elevane skal ha eit trygt og godt skolemiljø

(Opplæringsloven § 12-3)

Skoleregler, plan og årshjul

Skolereglementet for bærumsskolen er retningslinjer for hvordan skolemiljøet skal være. Skolereglementet er oversatt til flere språk, og fins på kommunens nettsider. Skolene kan ha egne regler i tillegg til de som er felles for Bærum.

I Bærum kommune oppfordres alle skolene til å ha en plan for arbeidet med trygt og godt skolemiljø. Arbeidet til skolen bør tydeliggjøres i form av et årshjul.



- Planen og årshjulet bør ta utgangspunkt i retningslinjene i dette dokumentet.
- Planen bør vise hvilke mål skolen har for arbeidet med skolemiljøet. Planen og årshjulet skal beskrive hvordan skolen arbeider forskningsbasert for å fremme et trygt og godt skolemiljø og for å forebygge og håndtere alle typer krenkelser og mobbing.
- Planen bør vise hvem som skal ha tilsyn, hvor de skal være og hva de voksne skal gjøre når de har tilsyn. Rutinene skal sikre at personalet faktisk observerer, undersøker og griper inn når de ser noe bekymringsfullt, og at de har lav terskel for å melde videre.
- Planen bør være kjent for alle aktører i skolen. Aktivitetsplikten til de ansatte skal fremgå tydelig.
- Planen bør gjennomgås i hele personalet og presenteres på foreldremøte, i elevråd og i SU/SMU ved oppstarten av hvert skoleår.
- Skolens plan og årshjul bør evalueres to ganger i året, høst og vår. Evalueringen skal tidfestes i årshjulet.



Det er alltid den profesjonelle voksne som har ansvar for relasjonen.

Positive relasjoner mellom voksen og barn

Elever har et grunnleggende behov for å bli sett, oppleve tilhørighet, utvikle seg og oppleve mestring. Gode relasjoner mellom voksne og barn er helt sentrale byggeklosser i arbeidet med å skape både trygghet, trivsel og læring. Med gode, proaktive strategier kan alle voksne på skolen bidra til at elevene bygger en god selvfølelse og får motivasjon for læring. De voksne kan hjelpe elevene med å regulere følelser og gi dem trøst og hjelp, i tillegg til at de kan være en trygg havn som utgangspunkt for utforsking.

Gode relasjoner er smittsomt. Når det er gode relasjoner mellom lærer og elever, er det større sannsynlighet for at elevene blir trygge i samspill med andre elever. Flere studier viser at gode relasjoner mellom profesjonelle voksne og elever har en klar beskyttende effekt mot mobbing.

Lærerens væremåte setter standarden for det sosiale mellom elevene. Elever trenger nærvær av varme og ansvarlige voksne i hverdagen. De skal være gode rollemodeller som er sensitive og varme, viser empati og respekt. De må stille krav til elevene, ha positive forventninger til mestring, rose og korrigere ut fra elevgruppas kjente og faste normer. Relasjoner kan endres og videreutvikles. Derfor er det viktig at de voksne prioriterer relasjonsarbeidet.

Relasjonen og maktforholdet mellom den profesjonelle voksne og elevene er asymmetrisk. Det er alltid den profesjonelle voksne som har ansvar for relasjonen. Det betyr den voksne også skal være profesjonell nok til å søke hjelp internt på skolen eller fra støttetjenester når relasjonen til eleven er dårlig.

Manglende ledelse i en elevgruppe kan skape grobunn for usunne relasjoner og gi handlingsrom for negative ledere.

De voksnes evne til å lede klasser og grupper

Gode relasjoner er viktig, men ikke tilstrekkelig for å skape en god skolehverdag. Gode rutiner og gode strukturer danner en ramme som gode relasjoner kan utvikle seg innenfor. Det frigjør tid og energi til læring. De voksnes evne til å lede klasser og grupper er en like viktig bærebjelke for læring og trivsel som det relasjoner er. I sin ledelse av klassen eller gruppa, styrer den voksne den sosiale samhandlingen mellom elevene. En proaktiv lærer som er tett på elevgruppen har mulighet til å fange opp dynamikken i gruppen før krenkelser og mobbing får etablert seg. Manglende klasseledelse kan føre til at sosiale dynamikker kommer på avveie, der enkelte elever overtar ledelsen over gruppa istedenfor læreren.

God klasseledelse kjennetegnes av gode relasjoner, god organisering og læringsstøttene aktiviteter. Gode *relasjoner* skapes blant annet gjennom smil, positiv anerkjennelse, uformelle samtaler, bruk av humor, kjennskap til elevenes interesser, styrker og behov og at elevene får en følelse av å bli likt av læreren. *God organisering* kan være tydelige klasseregler, struktur på dagen og den enkelte læringsøkt, gode overganger, godt forberedte læringsaktiviteter, lite venting og plassering i klasserommet. *Læringsstøttene* undervisning handler om tydelige mål for timen, underveisvurderinger, tilpassede oppgaver, relevant undervisning som knytter temaene opp til elevenes livsverden, mye elevaktivitet, metakognisjon og engasjement.



Skolen skal støtte og bidra til elevenes sosiale læring og utvikling gjennom arbeid med fagene og i skolehverdagen for øvrig (Læreplanen, Overordnet del 2.1). Sosial læring skjer gjennom å erfare og øve seg i fellesskap med andre. Når opplæringen planlegges trengs det bevissthet rundt hvilken organisering, aktiviteter, innhold, læringsarenaer og arbeidsmåter som kan bidra til at elevene opplever seg som en del av et faglig og sosialt fellesskap der de får mulighet til å bli kjent på tvers av etablerte vennegjenger.

God ledelse av barn i SFO kjennetegnes av en tydelig regi og struktur på innhold og form på aktivitetene.

Positive relasjoner blant elever

Skape en positiv skolekultur

Det er skolens oppgave å utvikle elever, både faglig og sosialt, og hjelpe dem til å mestre livet og delta i sosiale fellesskap med andre. Skolen skal arbeide kontinuerlig og systematisk med å skape en positiv skolekultur. I en positiv skolekultur viser elevene omsorg for hverandre og det kommuniseres tydelig at mobbing og krenkelser ikke er tillatt. Tiltakene for en positiv skolekultur gjelder både i skolen og i SFO.

Kontaktlærerne og baseansvarlige i SFO har et særlig ansvar for å ta initiativ til og legge til rette for ulike sosiale aktiviteter som lekegrupper, familiegrupper, klassemøter, forberedelser til og oppsummeringer etter friminutt, faglig samarbeid m.m.

Sosial og emosjonell kompetanse

Vennskap og opplevelse av tilhørighet er den viktigste vekstfaktoren for læring og utvikling. God sosial kompetanse kan ses i sammenheng med evne til å etablere og opprettholde gode relasjoner. Trygge relasjoner og vennskap gir en økt robusthet i samspill med jevnaldrende og evne til å løse utfordringer i hverdagen.

(Ogden, 1995; Jahnsen, Ertesvåg og Westrheim, 2013).

«Den viktigste kampen mot mobbing foregår før mobbingen slår rot.»

Erlend Moen, 2014





Det er stor variasjon i elevgruppen når det kommer til sosial og emosjonell modenhet. Det er en av skolens hovedoppgaver å sette fokus på utvikling av sosial og emosjonell kompetanse hos elevgruppen. I den sammenheng er det avgjørende at de voksne kjenner til sårbare elever og hva som kan være tidlige tegn på utrygghet, utenforskap og mangelfull trivsel.

Skolens plan skal vise hvordan hvert trinn arbeider kontinuerlig og systematisk med sosial og emosjonell kompetanse. Skolen kan velge ulike tilnærminger i dette arbeidet.

Elevmedvirkning

Elevene skal erfare at de blir lyttet til i skolehverdagen, at de har reelle innflytelse og at de kan påvirke det som angår dem. Elevene selv er viktige i arbeidet med å utvikle et godt skolemiljø. De må ha en aktiv rolle i det forebyggende arbeidet, både klassevis og gjennom elevrådet. Elevrådet skal ikke bare orienteres om skolens plan for et trygt og godt skolemiljø, men også få et eierforhold til den, slik at de kan delta i utforming av tiltak for skolemiljøet. Det er viktig at arbeidet foregår både i skole- og i SFO-tiden. Eksempler på aktiviteter som elevene kan ta ansvar for, er å sette opp inkludering som fast tema for elevrådet, ha fadderordninger, venneklasser, fellessamlinger, vennsaksjoner m.m.

Samarbeid med foresatte

Foresatte er en avgjørende ressurs i arbeidet for å skape et godt skolemiljø. Når skolen og hjemmet samarbeider og formidler de samme verdiene og de samme, positive forventningene til elever, har det en positiv effekt på trivsel og læring. Foresatte har medansvar for å skape et godt fellesskap mellom barna, men det formelle ansvaret for samarbeidet ligger hos skolen. Foreldresamarbeidet kan være med foreldregruppen som helhet, med utvalg som FAU og i møter med enkeltforeldre. Foreldremøtene er en god arena for å skape samarbeid om et godt skolemiljø. Skolen skal gi regelmessig informasjon om klassemiljøet, og formidle at terskelen for å ta kontakt skal være lav.

FAU og SU/SMU skal orienteres om skolens plan for et trygt og godt skolemiljø, få et eierforhold til den og involveres i utformingen av tiltak for skolemiljøet.

Jo bedre og mer inkludere de vennskap det er i en klasse, jo bedre læringsmiljø blir det. Noen elever trenger hjelp til å bygge vennskap. Her kan de voksne spille en viktig rolle. Skoleledelsen kan oppfordre foresatte, for eksempel gjennom FAU, til å bidra til ulike aktiviteter for å skape gode relasjoner mellom elever, på skolen og i fritiden. I tillegg til FUG har Utdanningsdirektoratet utarbeidet en idébank med tips til hva foresatte kan bidra med i dette arbeidet.



SLIK KAN DU BIDRA

Som forelder er du den viktigste ressursen for ditt barns læring og utvikling. Du kan også være en viktig ressurs for andre barn:

- Hils på alle du møter på skolen
- Snakk positivt om andres barn og andre foresatte
- Gjør en innsats for å bli kjent med voksne og barn på skolen
- Følg opp det som blir bestemt
- Engasjer deg i å skape et godt miljø
- Vær opptatt av at alle er med
- Skap rom for å heie på flere barn enn ditt eget

FOREBYGGE MOBBING OG ANDRE KRENKELSER

Forebyggende arbeid mot mobbing og andre krenkelser handler om å minske risikoen for at mobbing og krenkelser skal skje.



Profesjonelle voksne som kan oppdage mobbing

I det forebyggende arbeidet er det nødvendig å etablere en felles forståelse av mobbing og krenkelser hos de profesjonelle voksne. De profesjonelle voksne må kjenne til risikofaktorer i skolemiljøet og tidlige tegn på mobbing, krenkelser og ekskludering. Det forutsetter at de voksne er til stedet i elevers lek og samhandling, og har gode rutiner for hva som skal gjøres for å forebygge og håndtere utrygge miljøer.

Hvordan skolen arbeider for å sikre at den har profesjonelle voksne som kan forebygge mobbing og krenkelser skal være synlig i skolens plan og årshjul.

Plikt til å følge med

Krenkelser og mobbing kan være vanskelig å oppdage. Det er sjelden

at voksne ser mobbing utspille seg tydelig, og vi kan ikke basere oss på at elever selv skal ta kontakt med voksne for å fortelle om mobbing. Å ha gode rutiner for kartlegging gjennom klasse miljøundersøkelser, elevsamtaler og observasjon, er derfor en sentral del av det forebyggende arbeidet.

Det er svært viktig at skolene har proaktive voksne som observerer og fanger opp negative atferdsmønstre og krenkelser før den negative atferden får etablert seg. Skoler som vet hva de ser etter, vil se mer mobbing enn andre. Voksne som aktivt observerer, og vet hva de ser etter, vil se mer mobbing enn andre. De vil lettere legge merke til ørsmå tegn som skiller seg ut: et hevet øyebryn, ignorering av henvendelser, noen holder av plass til andre, blikking, snitching og usunne hierarkier.

Voksne som ser, spør og bryr seg, har større sjanse for å finne ut om noe er galt.

I Bærum bør alle skoler følge med på elevenes skolemiljø etter denne planen:

Form for kartlegging	Når	Ansvar for oppfølging
<u>Vakt- og tilsynsordninger med tydelige ansvarsbeskrivelser.</u>	Hver dag	Rektor/alle ansatte
Trinnets sosiale miljø er tema på teammøte. Elevene kan besvare korte spørsmål på ukesjekk/loggbok i tillegg.	Hver uke	Kontaktlærer/avdelingsleder
Trinnets sosiale miljø er tema på møter i SFO	Hver uke	Avdelingsleder
Klassetrivsel gjennomføres. I etterkant gjennomføres elevsamtaler og utarbeidelse av sosiogram. Behov for ytterligere undersøkelser vurderes (se ressursbank) Kontaktlærer rapporterer funn til rektor. Rektor avgjør videre oppfølging.	Høst og vår	Kontaktlærer/rektor
Elevenes sosiale miljø er tema i klassegjennomgang minst to ganger i året.	Høst og vår	Kontaktlærer/avdelingsleder
<u>Elevsamtaler</u> minst to ganger i året. Kontaktlærer rapporterer funn til rektor. Rektor bestemmer videre oppfølging.	Høst og vår	Kontaktlærer/rektor
<u>Utviklingssamtaler</u> to ganger i året, der elevene svarer på spørsmål om trivsel, krenkelser og mobbing. Kontaktlærer rapporterer funn til rektor. Rektor bestemmer videre oppfølging.	Høst og vår	Kontaktlærer/rektor
Elevundersøkelsen gjennomføres for alle elever på 5. – 10. trinn. Resultatene analyseres i ledergruppen, i personalet, på team, i elevråd og SU/SMU.	Høst	Rektor/kontaktlærer
Elevrådet tematiserer trivsel, mobbing og krenkelser som felles tema minst to ganger i året.	Høst og vår	Elevrådskontakt
Trinnets sosiale miljø er tema på foreldremøte to ganger i året.	Høst og vår	Kontaktlærer/avdelingsleder
Bærum kommunes avvikssystem brukes ved brudd på loven etter alvorlige hendelser etter § 12-4, § 12-5 og § 13-4.	Ved avvik	Alle ansatte/rektor

Elever selv må kjenne igjen mobbing

En viktig del av det forebyggende arbeidet handler om å bevisstgjøre elever på mobbing og krenkelser. De skal vite hva mobbing og andre krenkelser er, at de har rett til å ha det trygt og godt på skolen og at de har rett til å bli tatt på alvor når de ikke har det bra. Dette skal bidra til å gjøre det trygt å si ifra.

Elever i bærumsskolen skal få informasjon om hva mobbing og andre krenkelser kan gjøre med barn, samt hva de skal gjøre når de ser noen bli krenket eller mobbet. Mobbing fungerer ikke like godt hvis tilskuerne reagerer negativt eller bryter inn. Det er viktig å gjøre elevene oppmerksomme på at de kan få ulike roller som medløpere og tilskuere, og samtidig gi dem kunnskap og mot til å være uenige og til å hjelpe andre.





Å forebygge digital mobbing

Ved forebygging av digital mobbing og krenkelser er det spesielt viktig å utvikle elevers dømmekraft. De må få kunnskap om eget og andres personvern, hvordan teknologi og tjenester fungerer, hvordan de kan brukes og hvilke konsekvenser de kan få. Elever må bli bevisst sin tilstedeværelse på nettet og få kunnskap om hva de kan gjøre for å stoppe digital mobbing (f. eks si ifra eller hjelpe andre dersom de er vitne til mobbing på nett, ikke svare på meldinger som er sendt for å såre) og hvor de kan henvende seg (f. eks dokumentere mobbingen, politianmelde, blokkere avsendere, ikke dele passord).

Skolen må gi foresatte god innsikt i hva elevene får av kunnskap og ferdigheter innen digital dømmekraft. Dette er en forutsetning for at elever og foreldre også kan ha gode samtaler om hvordan man kommuniserer på nett, og at digital mobbing er sidestilt med andre former for mobbing og krenkelser.

Hvordan skolen arbeider med å la elever selv kjenne igjen mobbing og andre krenkelser bør være synlig i skolens plan og årshjul.

Rutiner for å fremme et trygt og godt skolemiljø og forebygge mobbing og andre krenkelseser

Oppgave	Tidspunkt	Ansvar
Skolen har en plan med tydelige mål og et årshjul for arbeidet med skolemiljøet. Planen skal ta utgangspunkt i Bærum kommunes plan "Trygt skolemiljø".		Rektor
Opplæring og informasjon til alle ansatte om <ul style="list-style-type: none"> • Bærum kommunes skoleregler • Alle ansatte vet hva som kjennetegner krenkende atferd og mobbing, er godt kjent med innholdet i brosjyren "Trygt skolemiljø". 	Felles planleggingsdag ved skolestart	Rektor
Skolens ansatte drøfter skolens syn på: <ul style="list-style-type: none"> • Hva er et godt skolemiljø? • Når er terskelen for å gripe inn? • Når skal skoleledelsen melde fra? 	Ved oppstart av nytt skoleår	Rektor
Nye foresatte gjøres kjent med skolereglene, brosjyren "Trygt skolemiljø", mobbeknappen og hvor de kan finne disse. Foresatte til nye elever bør underskrive på at de har lest dokumentene.	Ved oppstart	Rektor/avdelingsleder
Alle foresatte og SU/SMU gjøres kjent med skoleregler og Bærum kommunes plan «Trygt skolemiljø» og mobbeknappen på skolens nettside.	Ved oppstart av nytt skoleår	Rektor
Alle elever vet hva som kjennetegner krenkende atferd og mobbing, er godt kjent med innholdet i brosjyren «Trygt skolemiljø» og hvordan de kan melde ifra om mobbing.	Ved oppstart av nytt skoleår	Rektor
Tiltak og aktiviteter knyttet til elevenes skolemiljø drøftes i elevrådet.	Flere ganger i semesteret	Elevrådskontakt
Elevundersøkelsen gjennomgås i ledergruppen, i personalet, i elevrådet, i FAU og i SU/SMU.	Hver høst	Rektor
Kontaktlærer rapporterer funn fra utviklingssamtalene. Alle involverte parter drøfter tiltak for oppfølging og evaluering.	Høst og vår	Kontaktlærer/rektor
Evaluering av skolens plan i personalet, herunder arbeid med å fremme et trygt og godt skolemiljø, vakt- og tilsynsordning, elevsamtaler og undersøkelser, individuelt rettet arbeid, forebyggende arbeid mot mobbing og håndtering av mobbing.	Høst og vår	Rektor
Evaluering av skolens arbeid med skolemiljø i elevråd, FAU og SU/SMU.	Høst og vår	Rektor
Internkontroll	Løpende	Rektor

HÅNDBERE MOBBING OG ANDRE KRENKELSER



Aktivitetsplikt

Alle ansatte ved skolen har en aktivitetsplikt for å hindre krenkelseser og mobbing.

Plikt til å melde fra, undersøke og gripe inn

Aktivitetsplikten gjelder for alle ansatte og inntreer når en ansatt får mistanke eller kunnskap om at en elev blir utsatt for krenkende ord eller handlinger. Aktivitetsplikten inntreer også om den ansatte er i tvil.

Den ansatte skal:

- ta mistanken på alvor
- gripe inn og stoppe handlingen med en gang
- melde fra til ledelsen
- snarest mulig undersøke saken

Alle som arbeider på skolen, skal følgje med på korleis elevane har det, og om mogleg gripe inn dersom nokon krenkjer ein elev.

(Opplæringsloven § 12-4)

Undersøke

Det skal være en svært lav terskel for å undersøke en mistanke om krenkelser og mobbing. Ofte kan mistanken ha bygget seg opp over tid som en følelse av at noe er galt, eller som et resultat av en rekke større og mindre hendelser som til sammen danner et mønster.

Elever kan vegre seg
for å si sannheten og
kan bagatellisere eller
avdramatisere omfanget
av ulike grunner.
Derfor skal den voksne
alltid undersøke saken selv.

Alle ansatte ved skolen skal skriftlig melde til rektor dersom de mistenker at noen elever opplever krenkende ord og/eller handlinger. Selv om situasjonen kan løses innenfor klassen, skal den bringes videre til rektor.

Alle som arbeider på skolen, skal melde frå til rektor dersom dei får mistanke om eller kjennskap til at ein elev ikkje har eit trygt og godt skolemiljø. Det gjeld også når ein elev seier sjølv at ho eller han ikkje har det trygt og godt. Skolen skal snarast undersøkje saka og rette opp situasjonen med eigna tiltak.
(Opplæringsloven § 12-4)



Henvendelser fra elever og foresatte skal tas på alvor

Retten til et trygt og godt skolemiljø er en individuell rettighet som er basert på elevens subjektive opplevelse. Det er den enkelte elevs egen opplevelse av skolemiljøet som danner utgangspunktet for skolens håndtering av opplæringsloven § 12. Uansett om henvendelsen fra en elev eller forelder skjer muntlig eller skriftlig, skal den tas på alvor av skolen. Det er tilstrekkelig at eleven eller foresatte påpeker at skolemiljøet ikke er godt nok og ber om at skolen gjør noe for å bedre det. Terskelen for å anse noe som en henstilling skal være lav. Dersom skolen er i tvil om de foresatte ber om tiltak, skal de spørre direkte: *Ønsker du/dere at vi skal sette inn tiltak?*

Foresatte tar kontakt med skolen fordi de er bekymret for sitt barns helse og trivsel, og er sårbare på sine barns vegne. Det de trenger mest av alt, er at henvendelsen blir tatt på alvor og at den videre dialogen med skolen er god. Skolen skal kunne håndtere henvendelser fra foresatte på en profesjonell måte, først og fremst gjennom en anerkjennende, åpen og likeverdig kommunikasjon. I noen tilfeller vil dette innebære at det er behov for dialog daglig, både mens saken avdekkes og dersom det settes inn tiltak. Skolen og hjemmet må bli enige om hva som er en god oppfølgingsfrekvens.



Rektor har det overordnede ansvaret

Rektor har det overordnede ansvaret for at skolen følger opp saker som gjelder skolemiljøet. Rektor skal ta ansatte, elever og foresatte som varsler på største alvor og har plikt til snarest å undersøke det som har skjedd.

Under undersøkelsen skal skolen sikre at saken undersøkes bredt nok, og at elevens subjektive opplevelse kommer frem. Det er viktig at eleven og foresatte får en skriftlig melding om at avdekkingsarbeidet er iverksatt og at de blir holdt orientert om hva som vil skje fremover. Skolen må stoppe krenkelsene/mobbing umiddelbart, og sette inn strakstiltak mens de undersøker i de tilfeller der det er nødvendig. Det er også viktig at prosessen dokumenteres underveis, i tråd med forvaltningslovens føringer. Rektor arkiverer aktivitetsplanen i elevens mappe og i WebSak.

Rektor skal ta varsler på største alvor og har plikt til snarest å undersøke det som har skjedd.



Verktøy for systematisk undersøkelse

Krenkelser og mobbing foregår som oftest når voksne ikke er til stede. Det kan være vanskelig å oppdage, og svært mange av elevene som blir mobbet, sier ikke ifra om det som foregår. Mobbing kan være svært kompleks, og har sjelden enkle løsninger. Mobbingen kan være både indirekte og direkte, ofte med flere personer involvert som kan gjøre det utfordrende å få tak på alle de opprettholdende faktorene for mobbingen.

Undersøkelser tilpasset saken

For å kunne oppdage krenkelser og mobbing og forstå hva som skjer, må skolen arbeide systematisk for å kartlegge og avdekke hva som egentlig skjer mellom elevene. Skolen skal ha et bevisst og profesjonelt forhold til undersøkelsen. Undersøkellesarbeidet kan gjøres på flere måter. Gjennom klassemiljøundersøkelser, elevsamtaler og/eller systematiske observasjoner.

Den tredelte avdekningsmodellen

Systematiske observasjoner

Klassemiljø-undersøkelser



Elevsamtaler

Hvilke verktøy og graden av systematikk som er nødvendig, vil variere fra sak til sak, men undersøkelsesarbeidet skal gjøres snarest mulig. En mistanke om mobbing vil som regel kreve flere og mer grundige undersøkelser enn én enkelt krenkelse. Ved mistanke om mobbing, kan en sjekkliste være hensiktsmessig å bruke.



Klassemiljøundersøkelse

I en klassemiljøundersøkelse kan vi få vite noe om hvordan elevene forholder seg til hverandre. Spørsmål som kan egne seg kan være: *Hvem i klassen vil du helst være sammen med i friminuttene? Hvem i klassen hjelper andre elever? Hvem i klassen vil du helst samarbeide med når det gjelder det faglige?* Svar i undersøkelsen kan organiseres i et sosio-gram, som er en visuell framstilling av de sosiale relasjonene i en gruppe. Disse vil ofte hjelpe en til å se andre forbindelser enn de som fremstår som mest tydelige, og gi råd om hvor de voksne skal begynne å lete for å finne positiv og negativ samhandling i elevgruppa. I Bærum kommune har skolene tilgang til undersøkelsesverktøyet *Klassetrivsel*. I [ressursbanken](#) ligger forslag til flere klassemiljøundersøkelser.

Elevsamtaler

Alle skoler har elevsamtaler med jevne mellomrom. En elevsamtale med formål om å avdekke krenkelser eller mobbing trenger ikke å være like omfattende som en ordinær elevsamtale. Elevsamtalen foregår mellom én voksen og én elev, og gir muligheter til å få utdypende informasjon om elevens trivsel og andre konkrete forhold, samtidig som læreren får vist interesse for eleven og får formidlet at det er viktig at eleven har det godt på skolen. Spørsmålene i [Ressursbanken](#) kan brukes i elevsamtalene.



Skoler som har høy kompetanse på observasjon, og som systematisk trener på observasjon, oppdager mobbing og krenkelser tidligere enn andre.

Systematiske observasjoner

Mens klasse miljøundersøkelsen og elevsamtalene kan gi indikasjoner på hva som bør undersøkes nærmere, er systematisk observasjon den delen av det tredelte avdekkingsverktøyet som til slutt kan gi svar på hva som faktisk skjer.

Systematisk observasjon handler om planmessig å observere med ører og øyne hva som foregår i en elevgruppe. Det dreier seg om å få tak i og skrive ned hvordan elevene snakker til og om hverandre, hvilke signaler de gir hverandre og hvordan de samhandler med hverandre på godt og vondt. Gjennom observasjoner kan man fange opp mønster i samhandling som man ellers ikke ser så godt (Flack, 2010).

Bærum kommune har utarbeidet et observasjonsskjema til bruk i dette arbeidet.

Data som grunnlag for refleksjon

Det er sjelden undersøkelsene, samtalene og observasjonene i seg selv gjør at alle sammenhenger belyses, men både hver for seg og i samspill, gir avdekkingsverktøyene et godt grunnlag for refleksjon. Da kan de voksne som har vært involvert i arbeidet sette sammen informasjonen som allerede fins og stille spørsmål rundt dette.

Alle voksne skal gripe inn med en gang de ser negative hendelser, men i enkelte tilfeller kan det være hensiktsmessig å bruke tid på å finne systemet i relasjonen mellom elevene før man setter inn tiltak. Elevene merker fort at de blir iaktatt, og oppmerksomhet mot de små tegnene kan gjøre relasjonen vanskelig å avdekke. I mange tilfeller er det viktigere at mobbingen stopper helt, enn at den stopper i morgen. Dersom det er fare for liv og helse skal man sette inn strakstiltak, og avdekke i etterkant.

Når voksne krenker

Dersom skolen får melding om at en ansatt krenker eller mobber enkeltelever eller grupper av elever, har rektor plikt til å undersøke saken. Gjennom observasjoner og samtaler skal skolen undersøke saken, og på bakgrunn av dette sette inn tiltak. Dersom undersøkelsene viser at det forekommer krenkelser eller mobbing skal rektor sørge for at atferden opphører umiddelbart, og saken skal behandles som en personalsak. Saken skal meldes inn i kommunens avvikssystem, og rektor skal parallelt varsle skoleeier dersom ikke varselet er åpenbart grunnløst. En melding kan være åpenbart grunnløst dersom den helt klart ikke kan være sann og/eller dersom hendelsen ikke er en krenkelse etter loven.



Stoppe og håndtere

Krenkelses og mobbing må møtes med kraftfulle tiltak og omfattende virkemidler. I arbeidet med å stoppe krenkelses og mobbing skal skolen sikre en saksbehandling og oppfølging som er i tråd med opplæringsloven og forvaltningsloven med forskrifter.

Plikt til å sette inn tiltak

Opplæringsloven gir elevene rett til et trygt og godt skolemiljø, samt til å få gjenopprettet det gode skolemiljøet dersom retten ikke er oppfylt. Saker knyttet til skolemiljøet skal behandles raskt og prioriteres høyt av rektor. Når saken er undersøkt, skal skolen lage en aktivitetsplan for arbeidet.

Aktivitesplanen skal vise:

-
- hvilke problemer saken skal løse
 - hvilke tiltak skolen har planlagt
 - når tiltakene skal gjennomføres
 - hvem som er ansvarlig for tiltakene
 - når tiltakene skal evalueres
-

Skolen skal lage ein skriftleg plan for tiltaka i ei sak. Skolen skal dokumentere kva som blir gjort for å oppfylle aktivitetsplikta etter første til andre ledd, i den forma og det omfanget som er nødvendig.

(Opplæringsloven § 12-4)





Elevane skal bli høyrde,
og det skal leggjast vekt
på meiningane deira etter
alder og modning.

(Opplæringsloven § 12-4)

Tiltakene skal være til barnets beste

Tiltakene som settes inn skal være til barnets beste. De må være lovlige, gjennomtenkte, tilpassede og målrettede, slik at man stopper de elevene som har definisjonsmakten fra å handle negativt og får gjenopprettet et trygt miljø. Tiltakene må derfor være rettet både mot den som opplever mobbingen og den som utøver. Det skal settes inn tiltak på individ-, gruppe- og systemnivå.

Tiltakene skal utarbeides i samråd med eleven selv og elevens foresatte. I aktivitetsplanen skal det komme tydelig fram at barnet har blitt hørt og at det barnet sier har blitt tillagt vekt. Skolen skal uavhengig vurdere hvilke tiltak som kan sikre at elevens rett til et trygt og godt skolemiljø oppfylles.

Skolen, eleven og foresatte må bli enige om hvor lang tid tiltakene skal prøves ut, før de evaluerer situasjonen. Det skal settes en dato for evaluering av tiltakene. Skolen må dokumentere hva som blir gjort for å oppfylle aktivitetsplikten (§ 12-4) og skal bruke Bærum kommunes mal for aktivitetsplan i dette arbeidet. Aktivitetsplanen legges i WebSak.

Utforming av tiltak

Å stoppe krenkelser og mobbing i skolen er en intervensjon, som krever at det settes inn flere tiltak parallelt, på ulike nivå. Hva som skal gjøres for å stoppe krenkelsene og mobbingen avhenger av den aktuelle situasjonen og resultatet av avdekkingen. Tiltakene skal settes inn raskt, og skal stå i forhold til alvorlighetsgraden av handlingene.

Tiltakene kan utformes på ulike nivå. Svært ofte vil det iverksettes tiltak både overfor de sentrale aktørene og hele elevgruppen samtidig.

Tiltakene skal settes inn raskt, og skal stå i forhold til alvorlighetsgraden av handlingene.



Tiltak på individnivå er tiltak som er knyttet til det enkelte barnets behov i den situasjonen det er i. Individuelle tiltak kan være daglige/jevnlige samtaler, observasjon, voksen tilstedeværelse eller økt kontakt med hjemmet.



Tiltak på gruppenivå kan være at elevgruppen har et særskilt fokus over en periode, hensiktsmessig plassering i klasserommet, etablering av lekegrupper, å skape arenaer for hyggelig opplevelser i små grupper, trening av sosial kompetanse, voksen tilstedeværelse i overgangssituasjoner eller tydelige strukturer i klasserommet.



Tiltak på systemnivå kan være etablering av nye regler, omorganisering av skoledagen, økt voksentegethet, økt inspeksjon eller holdningsarbeid.



Mobbing krever intensive tiltak

Spørsmålet om det er mobbing som foregår må alltid underbygges av fakta. Mobbing krever ofte andre og mer intensive tiltak enn én enkelt krenkelse. En slik snuoperasjon vil ofte bære preg av å være en intervensjon og må planlegges godt. Planleggingen av intervensjonen og rekkefølgen tiltakene gjennomføres i, er like viktig som selve intervensjonen, og gode forberedelser øker sjansen for å lykkes.

Rektor utnevner et ansvarlig team

Når det skal settes inn tiltak mot mobbing, skal rektor utnevne et team på skolen som skal være ansvarlig for intervensjonen. Teamet bør bestå av lærere, ansatte på SFO og en fra skoleledelsen. Lederen for dette teamet trenger ikke å være rektor, men rektor har det overordnede ansvaret.

Teamet utarbeider et mål for intervensjonen

Det første teamet skal gjøre er å utarbeide et mål, eller sluttbilde, som viser hvor en vil og hvordan det skal være da. Målet er at det ikke skal foregå en eneste ny krenkelse, og at den som har blitt utsatt skal få en trygg og god skolehverdag.

Tiltak overfor den som mobber

Gjennomfør stopp-samtaler

Intervensjonen starter med å gjennomføre en stopp-samtale med den/de som mobber i en bevisst rekkefølge og uten at de får samkjørt seg. Skolen må ha en god oversikt over situasjonen før stopp-samtalen gjennomføres. Samtalene skal gjennomføres på en tydelig og respektfull måte. Hensikten med samtalen er å formidle at atferden må stoppe, ikke at de skal føle skyld og skam. I de aller fleste tilfeller har mobbingen en funksjon for de som utfører den, og dekker ofte et sosialt behov. For å unngå at mobbingen gjennomoppstår bør det settes inn tiltak som dekker det sosiale behovet som tidligere mobbingen har vært med på å dekke.

Den som mobber skal følges opp

Det kan være vanskelig for den som mobber å endre atferd alene. Til dette arbeidet trenger eleven hjelp og støtte fra andre, først og fremst i form av positiv oppmerksomhet. Skolen må lage en plan for hvordan de skal hjelpe eleven. Planen skal skissere tiltakene som iverksettes og hvordan disse skal følges opp. Alle forsøk på å dominere andre, gjennom for eksempel små blikk eller kommentarer, skal stoppes umiddel-

Svært mange elever som mobber har opplevd å bli mobbet selv.

bart. Planen må også vise hvilke konsekvenser og sanksjoner negativ atferd skal få. Disse må gjøres kjent for den som mobber og dennes foresatte.

Det er viktig å være klar over at svært mange elever som mobber har opplevd å bli mobbet selv. De voksne rundt den som mobber må forsøke å forstå hva som ligger bak mobbehandlingene, og gi emosjonell støtte i arbeidet med å endre atferd.

Tiltak overfor den som blir mobbet

Det er viktig at den som har blitt utsatt for mobbingen blir orientert om hvilke tiltak som iverksettes og at eleven blir holdt løpende orientert om saken. Like viktig er det at de voksne på skolen har tett oppfølging med eleven om hvordan situasjonen oppleves. I en tidlig fase kan dette innebære daglige samtaler. I noen tilfeller vil det være behov for å arbeide med trening av sosiale ferdigheter, som for eksempel selvhverdelse, dersom disse er skadet. Tiltakene som settes inn vil avhenge av hvor lenge barnet har blitt mobbet. Vær oppmerksom på at både mobbing og krenkelser kan utløse traumer og at det kan skje retraumatiseringer (*Tharaldsen, K. B., 2017*).

Når skolen ikke ser krenkelser eller mobbing, men eleven fortsatt ikke har det bra

I noen tilfeller vil det være slik at skolen ikke kan se at det foregår krenkelser eller mobbing, men at eleven likevel opplever å ikke ha det bra. I slike situasjoner har eleven fortsatt krav på at det settes inn tiltak rettet mot eleven, eller generelle tiltak for å bedre klasse- eller skolemiljøet.

Når foresatte ikke vil ha tiltak

I noen tilfeller kan det hende at foresatte eller elever sier at skolen ikke må gjøre noe. Det er viktig å være klar over at aktivitetsplikten gir skolen en plikt til å handle når de har fått kjennskap til at en elev ikke har det bra, også når foresatte eller elevene selv ikke vil at skolen skal gjøre noe.

Konsekvenser

Dersom tiltak skal ha effekt, er det viktig at konsekvensene for negativ atferd er tydelige, og har trinn for ulike alvorlighetsgrader. Konsekvensene må være kjent for de elevene det gjelder og deres foresatte. Konsekvensene skal hjemles i skolens skoleregler og tilpasses situasjonen og eleven.

Skolen må dokumentere bruk av konsekvenser. Dersom konsekvensen er inngripende, skal det fattes enkeltvedtak. Bortvisning skal kun forekomme dersom andre tiltak er prøvd. Ved skolebytte skal inngripende dokumenterte tiltak være prøvd, og foresatte, elev og skole skal ha evaluert tiltakene og sammen sett at de ikke har virkning. Det er skoleeier som fatter enkeltvedtak om skolebytte. Kollektive konsekvenser er ikke tillatt.

Følge opp

Elever som har blitt utsatt, eller som selv har utsatt andre for mobbing, skal bli fulgt opp av skolen helt til den krenkende atferden har opphørt. Dersom tiltakene som iverksettes ikke gjør at situasjonen bedrer seg innen fristen for evalueringen, skal skolen utforme nye tiltak i tiltaksplanen. Det er avgjørende at elevene får tro på at de tiltakene som settes i gang vil bedre situasjonen og at de voksne har evne og vilje til å gjøre situasjonen bedre.

Aktivitetsplanen skal opprettholdes frem til eleven opplever det som trygt og godt på skolen. Det er elevens opplevelse som er avgjørende i dette tilfellet. En hovedregel er at jo mer omfattende mobbingen har vært, jo lenger tid tar oppfølgingen. Både den som har mobbet og den som har blitt utsatt for mobbingen skal følges opp like tett.

Dersom den krenkende atferden ikke opphører, bør andre eksterne parter inn i saken, for eksempel PP-tjenesten, psykisk helse for barn, unge og familier (PHBUF), barnevernstjenesten, politiet eller konfliktrådet.

Klagerett

Dersom foreldre ikke er tilfredse med skolens håndtering av saken, kan den meldes til Statsforvalter.

Håndhevingsordningen er en rettslig overprøving av om skolen har oppfylt aktivitetsplikten, og Utdanningsdirektoratet er klageinstans for vedtakene som Statsforvalteren fatter.

Statsforvalteren skal vurdere om skolen har oppfylt plikten til å rette opp situasjonen med egnede tiltak (tiltaksplikten).

Det primære målet med håndhevingsordningen er å hjelpe elever i den situasjonen de er i og ikke å kontrollere om skolen har etterlevd regelverket.

Vurderingstemaet til statsforvalteren ser om skolen har satt inn de tiltakene som innenfor «rimelige grenser kan forventes i den aktuelle saken. Det avgjørende for vurderingen vil være om skolen har sørget for, og eventuelt fremdeles vil sørge for, å vurdere og evaluere ulike tiltak og sette inn tiltak som etter en faglig vurdering er egnet til å sikre eleven et trygt og godt skolemiljø.

Rutine for håndtering av krenkelser og mobbing

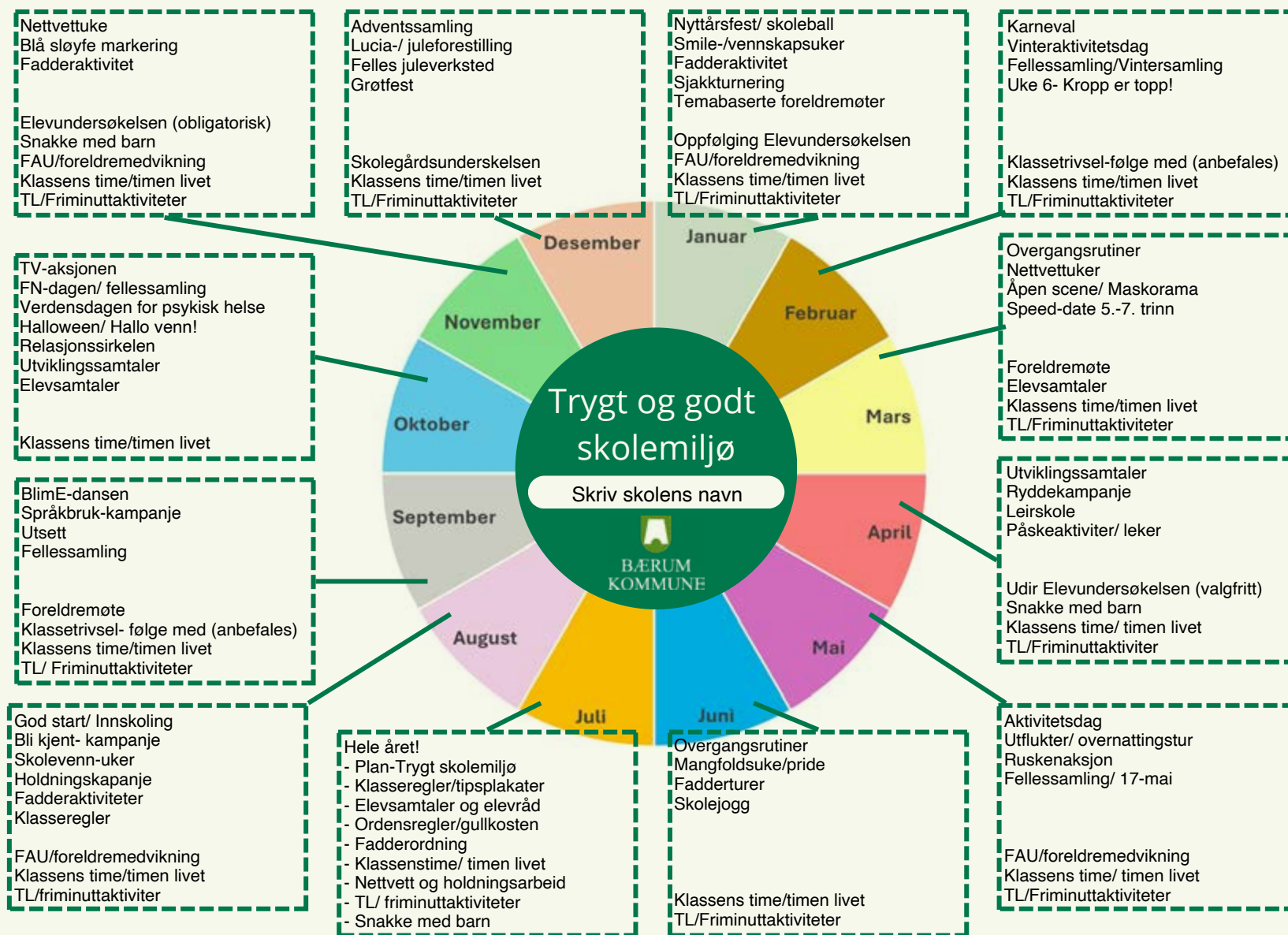
Fase	Oppgave	Ansvar	Dokumentasjon	Tid
Bekymring	Bekymring/henvendelse knyttet til en elevs skolemiljø	Rektor/ kontaktlærer	Referat	Ved kjennskap/ mistanke
Undersøkelse	Rektor undersøker saken	Rektor/ kontaktlærer		Umiddelbart
	Samtaler med eleven som blir krenket/mobbet Målet med samtalen er å gi støtte og å få informasjon. Du skal sikre at elevens subjektive opplevelse kommer fram (jf. Barnekonvensjonen). Understrek at det er ditt ansvar at barnet ikke har det bra og at du ikke vil gi deg før saken er løst. Gjør avtale om oppfølging.	Rektor/ kontaktlærer	Referat	Umiddelbart
	Samtaler med foresatte til eleven som blir krenket/mobbet (samme dag som eleven) Gi informasjon om at skolen iverksetter undersøkelser og observasjon knyttet til elevens skolemiljø og at dere vil samarbeide om tiltak. Send ut «Melding om mottatt bekymring for skolemiljøet». Gjør avtale om oppfølging.	Rektor/ kontaktlærer	Referat, <u>Melding om</u> <u>mottatt</u> <u>bekymring</u>	Umiddelbart
	Samtaler med eleven(e) som krenker/mobber Målet med samtalen er å formidle at atferden skal stoppe umiddelbart og å høre krenkerens versjon. Er det flere krenkere, snakk med dem i rask rekkefølge (en om gangen), slik at de ikke har anledning til å snakke sammen. Gjør avtale om oppfølging	Rektor/ kontaktlærer	Referat	Snarest mulig
	Samtaler med foresatte til eleven(e) som krenker/mobber (samme dag som eleven) Gi informasjon om at skolen iverksetter undersøkelser og observasjon knyttet til elevens skolemiljø og at dere vil samarbeide om tiltak. Gjør avtale om oppfølging.	Rektor/ kontaktlærer	Referat	Snarest mulig
	Undersøkelser fortsetter	Rektor/ kontaktlærer	Spørreunder- søkelser/ observasjoner/ elevsamtaler	Snarest mulig
Utforme tiltak	Rektor nedsetter et team for intervensjonen Tiltaksteamet vurderer behov for videre avdekking. Starter med å utarbeide aktivitetsplanen.	Rektor/ kontaktlærer	Referat og utkast til Aktivitetsplan	Snarest
	Møte med elev og foresatte I møtet skal eleven og de foresatte medvirke om tiltakene som skal iverksettes.	Rektor/ kontaktlærer	Referat	Snarest
Iverksette tiltak	Iverksette tiltak	Intervensjon- steam	Fylle ut akti- vitetsplanen løpende	Snarest
	Jevnlige oppfølgingsamtaler med involverte elever			Snarest
Evaluere tiltak	Møte med foresatte I møtet skal aktivitetsplanen evalueres. Avtal videre oppfølging.	Intervens- jonsteam og rektor	Referat	Ved behov, senest etter seks uker
Følge opp	Oppfølging etter at den negative atferden har opphørt	Rektor	Referat	



RESSURSBANK

TRYGT SKOLEMILJØ

Eksempel på årshjul for trygt og godt skolemiljø



Ressursbank til årshjul for trygt og godt skolemiljø

GOD START

- Skolepakke - God start (Læringsmiljøteamet)
- [God start er viktig | Universitetet i Stavanger \(uis.no\)](#)
- [God start for samarbeidet mellom hjem og skole \(utdanningsforskning.no\)](#)
- [Fadderprogram for grunnskolen | UNICEF Aktiviteter | UNICEF](#)
- [Trivselsleder](#)
- [En god skolestart for alle - Verktøykassa – for lærere - NDLA](#)
- [Vil forebygge utenforskap fra første skoledag - Kunnskap om barn og unge fra RKBU og RBUP](#)

LIVSMESTRING

- [LINK \(linktillivet.no\)](#)
- [Livet og sånn \(livetogsann.no\)](#)
- [Folkehelse og livsmestring | UNICEF](#)
- [Temapakke: Folkehelse og livsmestring \(skolestudio.no\)](#)
- [Folkehelse og livsmestring - Tverrfaglige temaer - NDLA](#)



INKLUDERING OG TRYGT SKOLEMILJØ

- Skolepakke §12A (Læringsmiljøteamet)
- [Trygt skolemiljø | Dine rettigheter | Fraværsrutiner | Bærum kommune \(baerum.kommune.no\)](#)
- [Kompetansepakke om trygt og godt skolemiljø | udir.no](#)
- [Tiltak for å fremme fellesskap og miljø | udir.no](#)
- [Mangfold og inkludering i barnehage og skole | Universitetet i Stavanger \(uis.no\)](#)
- [Alle elever har rett til et trygt og godt skolemiljø - Skole og barnehage \(reddbarna.no\)](#)
- [Ingen utenfor: Inkludering og trygt skolemiljø - Skole og barnehage \(reddbarna.no\)](#)
- [Barnehage- og skolemiljø - regjeringen.no](#)
- [1. Rett til et trygt og godt skolemiljø - Unge funksjonshemmede](#)
- [Skeiv prat / Salaby Skole](#)
- [Barn og kjønnsidentitet - Redd Barna](#)
- [Snakk trygt! - Min stemme](#)
- [Dette er Rosa kompetanse i skolen – FRI – Foreningen for kjønns- og seksualitetsmangfold \(foreningenfri.no\)](#)
- [Hva er psykologisk førstehjelp? - NKVTS](#)
- [Dialogmodellen](#)



BÆRUM
KOMMUNE

KARTLEGGING

- [Elevundersøkelsen | udir.no \(Forberedelse, gjennomføring og oppfølging\)](#)
- [Klassetrivsel - klassetrivsel](#)
- [Innblikk - et sosial-analytisk verktøy for å forebygge og avdekke skjult mobbing \(bufdir.no\)](#)

ELEV MEDVIRKNING

- [Medvirkning | udir.no](http://udir.no)
- [Elevmedvirkning - FIKS - Forskning, innovasjon og kompetanseutvikling i skolen \(uio.no\)](http://uio.no)
- [Elevmedvirkning - Undervisningsmateriale - Skole og barnehage \(reddbarna.no\)](http://reddbarna.no)
- [Medvirkningshefte.pdf \(barneombudet.no\)](http://barneombudet.no)
- [Ingen_Utenfor_metodehefte_BOKMÅL](#) Ressursark - Ingen utenfor – Bokmål
- [Undervisningsopplegg: elevmedvirkning | UNICEF](#)

FORELDRE MEDVIRKNING

- [FUG - Et nasjonalt utvalg for foreldre med barn i skolen \(foreldreutvalgene.no\)](http://foreldreutvalgene.no)
- [Samarbeid mellom hjem og skole | udir.no](http://udir.no)
- [Hvordan fremme foreldresamarbeid? | udir.no](http://udir.no)
- [Forsiden - Voksne for Barn \(vfb.no\)](http://vfb.no)



NETTVETT

- [Nettvett - Redd Barna](#)
- [Læringsressurser | Barnevakten](#)
- [Temakveld om gaming - Blå Kors ressursbank \(blakors.no\)](#)
- [Bruk Hue - Gratis verktøykasse om nettvett og nettmobbing!](#)
- [Du bestemmer - lær om personvern, nettvett og kildekritikk](#)
- [Tema: Nettvett \(skolestudio.no\)](http://skolestudio.no)
- [Nettvett og sosiale medier — Ung.no](#)
- [Trygg nettbruk - Politiet.no](http://politiet.no)

http://



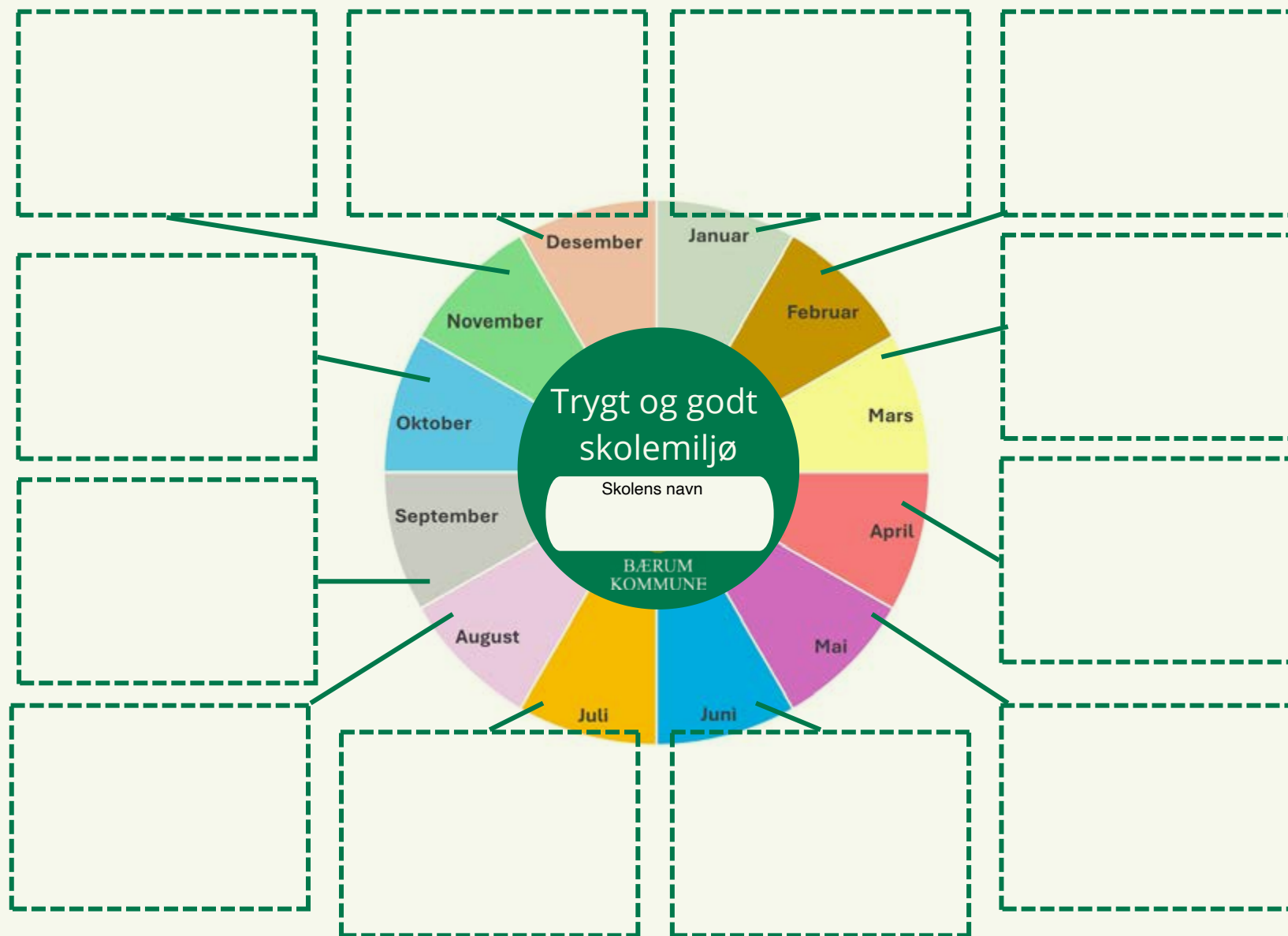
SPRÅKBRUK

- [Skjellsord og meg \(Dembra\)](#)
- [Skjellsordtreet \(Dembra\)](#)
- [Skjellsord og negativ språkbruk \(Dembra\)](#)
- [Når jeg ser deg, tenker jeg... \(Dembra\)](#)
- [Vi og de andre \(Dembra\)](#)
- [Jeg kan påvirke \(Dembra\)](#)
- [Hverdagsrasisme \(Dembra\)](#)
- [Å ta andres perspektiv \(å se ting ulikt\) \(Dembra\)](#)
- [Lurt å si? \(språk som påvirker andre\) \(Dembra\)](#)
- [Norsk Folkehjelp | Skjellsord i skolegården](#)
- [RB_Gi_oss_spilleregler_Redd_Barna_20_21_BOKMÅL](#)
- [Ressursark_Gi_oss_spilleregler_BOKMÅL_Redd_Barna](#)

SAMARBEIDSLÆRING

- bygge laget gjennom faget
- [Sosial læring gjennom arbeid med fag udir.no](#)
- [Cooperative learning](#)

Årshjul mal til egen bruk








Rutiner for systematisk tilsyn i bærumskolen

Del 1: Beskrivelse av hvordan tilsynet skal utføres.

Del 2: Fordeling av vakter og områder.

Slik skal du opptre ved tilsyn:

<p>Ha tilsyn og gi veiledning på en slik måte at du hele tiden har oversikt over alle deler av uteområdet som du har ansvar for.</p>	<p>Bevegelse</p> 	<ul style="list-style-type: none"> • Beveg deg hele tiden slik at du kommer i kontakt med så mange elever som mulig. • Beveg deg i uregelmessige ruter slik at elevene ikke kan forutse når du kommer. Ha som mål å bevege deg til alle steder. • Vær spesielt oppmerksom på områder der det kan oppstå konflikter
	<p>Skanning</p> 	<ul style="list-style-type: none"> • Se og lytt hele tiden til de ulike aktivitetene slik at du vet hva som foregår på området. • Se etter ønsket og uønsket atferd. Vær spesielt oppmerksom på områder der det kan oppstå konflikter • Øk muligheten for positiv samhandling og oppmuntring av ønsket atferd
<p>Vær positiv og oppmuntrende for å støtte opp om positiv atferd.</p>	<p>Positiv involvering</p> 	<ul style="list-style-type: none"> • Involver deg ofte • Vær åpen, vennlig og hjelpsom • Gi spesifikk positiv oppmerksomhet til positiv atferd
	<p>Oppmuntring</p> 	<ul style="list-style-type: none"> • Bruk anerkjennelser eller belønning for spesifikk atferd • Gi anerkjennelsen så fort som mulig • Bruk 5:1-regelen
<p>Håndter problematferd på en konsekvent måte. Bruk milde, rimelige og forutsigbare konsekvenser.</p>	<p>Håndtering av problematferd</p> 	<ul style="list-style-type: none"> • Korriger atferden umiddelbart • Fokuser på den spesifikke atferden som skal stoppe • Håndter problemet så privat som mulig (på tomannshånd) • Vær rolig, bruk enkelt språk • Vær vennlig og bestemt • Stopp argumentasjoner • Opptre rettferdig

Rutinene er omarbeidet etter PALS-systemet.

Tilsynsplan:

Tid	Sted	Mandag	Tirsdag	Onsdag	Torsdag	Fredag
08:20 – 08.30	Tunet	Ingunn	Christine	Anne Marg.	Grete	Tone
	Øvre/nedre	Tine	Louise	Linn	Marta	Elin
	Idrettsplass	Cecilie	Torjus	Eva M.	Charlotte	Liv
09.45 – 10.00	Tunet	Marita	Torjus	Julia	Hege Aa.	Oddrun
	Øvre/nedre	Liv	Tone	Cecilie	Kristin H.	Marianne B.
	Idrettsplass	Anne Line	Marianne R.	Eva T.	Ingvild	Anne Marte
11.15 – 11.30	Tunet	Eva M	Vidar	Gro	Elisabeth	Birgitte
	Øvre/nedre	Marianne B.	Kristin K.	Heidi	Synnøve	Vidar
	Idrettsplass	Marianne R.	Anne Marte	Kristin K.	Anne Line	Ingunn
11.30 – 11.45	Tunet	Tine	Hege Aa.	Kinga	Ingvild	Linn
	Øvre/nedre	Louise	Ingvild	Anne Marte	Vidar	Julia
	Idrettsplass	Oddrun	Synnøve	Liv	Heidi	Ellen
11.45 – 12.00	Tunet	Lene B.	Eva T.	Marianne R.	Kristin K.	Kristin K.
	Øvre/nedre	Lene M.	Tine	Kinga	Linn	Heidi
	Idrettsplass	Louise	Ingvild	Eva M.	Vidar	Lene B.
12.00 – 12.15	Tunet	Oddrun	Synnøve	Vidar	Synnøve	Gro
	Øvre/nedre	Hege B.	Anne Marg.	Ellen	Charlotte	Liv
	Idrettsplass	Christine	Eva M.	Gro	Hege B.	Charlotte



Utevakter skal bruke vest. Vaktskifte i storefri skal skje ute. Områdene er veiledende. Ved planlagt fravær byttes tilsyn på forhånd.

Utviklingsamtalskjema _____ skole

Skoleår:

Elevens navn:

Dato:

Trinn/gruppe:

Klokkeslett:

Generell kompetanse (læreren gir kommentar)

Orden	Kommer presis, møter forberedt til opplæringen, gjør arbeid til rett tid, har med nødvendig utstyr, holder orden i skolesaker og utstyr
	Kommentar:
Oppførsel	Er tilstede i timene, holder arbeidsro, viser hensyn og respekt for andre, følger beskjeder, tar vare på og følger regler for bruk av skolens utstyr, viser digital dannelse og nettvett
	Kommentar:
Arbeidsprosess	Viser interesse, motivasjon og innsats, viser utholdenhet og konsentrasjon, har gode arbeidsvaner, viser god organisering av arbeidet, medvirker i eget og andres arbeid, søker svar og uttrykker sin forståelse
	Kommentar:
Sosial- og emosjonell kompetanse:	Kan sette seg inn i hva andre mener og føler, kan lytte, fremme egne følelser, tanker og meninger på en positiv måte, håndtere uenighet og konflikter, samarbeide med andre og ta medansvar, bidra i fellesskapet til alles trivsel og læring og ta avstand fra hatefulle ytringer.
	Kommentar:

Trygt og godt skolemiljø (fylles ut av elev og foresatte)

[Her kan du lese mer om retten til et trygt og godt skolemiljø](#)

Alle elever har rett til å ha det trygt og godt på skolen. Det er viktig for oss å vite hvordan du har det, derfor spør vi om du har blitt krenket eller mobbet det siste halve året og hva du vil at skolen skal gjøre for at du skal få det bedre på skolen.

- **Trygt skolemiljø** betyr at eleven opplever å ha fysisk trygge omgivelser, er trygg på voksne og sine medelever, kan uttrykke sine følelser og bli møtt med forståelse og har en opplevelse av å høre til og bli regnet med i fellesskapet.
- **Godt skolemiljø** betyr at eleven opplever tilhørighet og aksept for den de er, at det en bidrar med i fellesskapet settes pris på, mestrer hver dagen kognitivt, sosialt, fysisk og er trygg på sin egenverdi.
- **Krenkelser** er ord eller handlinger som gjør at barn eller unge blir lei seg eller ikke har det bra. Eksempler på krenkelser kan være utestenging, baksnakking, negativ språkbruk/nedsettende kommentarer, diskriminering, vold og mobbing fysisk og digitalt.

Dersom du ikke har det trygt og godt på skolen skal det meldes til lærer og rektor. Rektor skal snarest mulig undersøke saken og ta kontakt med foresatte.

Hvordan trives du på skolen?	Eventuell kommentar

1. Har du opplevd å ikke ha det trygt og godt det siste halvåret?	
2. Har du bidratt til at andre ikke har det trygt og godt det siste halvåret?	
3. Har du gjort noe ekstra for at andre skal ha det trygt og godt på skolen?	
4. Har du sett noen på skolen som ikke har det trygt og godt?	
5. Pleier du å søke hjelp hos voksne hvis du eller andre ikke har det trygt og godt?	
6. Hva kan de voksne på skolen gjøre for at du og de andre skal ha det trygt og godt på skolen?	

Hva kan skolen gjøre for at du skal få det bedre på skolen? Er det noe du kan gjøre for at du skal få det bedre på skolen?

Elevstyrt utviklingssamtale

Et alternativ til den tradisjonelle utviklingssamtalen er en mer elevstyrt variant. I forkant av samtalen legges det opp til elevarbeid i undervisningen, der elevene svarer på en rekke spørsmål og lager en presentasjon som tas med inn i utviklingssamtalen. Sammen med lærer og foresatte setter eleven seg to mål som skal jobbes mot i avtalt periode. Målene bør dekke både faglig og sosialt, og kan også gå på orden og oppførsel.

Elevstyrt utviklingssamtale kan benyttes fra 1.-10. trinn. Juster spørsmål etter behov ut fra alder og kjennskap til eleven. For de yngste elevene kan lærer lage en mal med spørsmål og lydfiler, der eleven enten kan skrive, legge inn lydfil eller bilder.

Aktuelle spørsmål kan være

- Hvilke fag liker du godt og hvorfor?
- Fortell om et arbeid du har vært spesielt forøyd med og hvorfor?
- Hvilke fag synes du er vanskelig og hvorfor?
- Hva gjør du når det er noe du ikke forstår?
- Opplever du å få være med å bestemme i klassen?
- Forstår du hvorfor vi lærer om det vi gjør?
- Når blir du interessert og engasjert i timene?
- Er det noe du er misfornøyd med og hvorfor?

- Hva synes du er gøy å gjøre når du ikke er på skolen?
- Hva tenker du mest på for tiden?

- Hvordan vil du beskrive miljøet i klassen?
- Hvem er du mest sammen med i friminuttene?
- Hva gjør du for å være en god klassekamerat i friminuttene og i faglig samarbeid?
- Opplever du å få være med og blir hørt i samarbeid med de andre?
- Hvem kan hjelpe deg når du er lei deg?

- Er skolereglene tydelige og enkle for deg å følge?
- Hvordan synes du nivået på leksene er og får du den hjelpen du trenger?
- Hvordan opplever du vurderingssituasjoner og innleveringer?
- Kommer du tidsnok og har med nødvendig utstyr til timene?

Spørsmål til elevsamtale

TIL LÆREREN

INFORMASJON TIL ELEVEN:

- Trygt skolemiljø betyr at eleven opplever å ha fysisk trygge omgivelser, er trygg på voksne og sine medelever, kan uttrykke sine følelser og bli møtt med forståelse og har en opplevelse av å høre til og bli regnet med i fellesskapet.
- Godt skolemiljø betyr at eleven opplever tilhørighet og aksept for den de er, at det en bidrar med i fellesskapet settes pris på, mestrer hverdagen kognitivt, sosialt, fysisk og er trygg på sin egenverdi.

SLIK GJØR DU:

- Samtalen gjennomføres av kontaktlærer i forkant av utviklings samtalen, minst to ganger årlig. Eleven vet i god tid når elevsamtalen skal gjennomføres og hvor lang tid som er satt av. Lærer noterer underveis for å følge opp og oppsummerer for veien videre.
- Vurder behov for tilpasninger ut fra kjennskap til den enkelte elev: hvor samtalen skal finne sted, hvem som gjennomfører den, få spørsmålene i forkant, behov for visuell støtte osv.
- Samtalen dokumenteres.

- 1 Hvordan trives du på skolen?
- 2 Hvordan trives du i klassen?
- 3 Hvordan har du det inni deg når du er på skolen?
- 4 Hvem er du mest sammen med på skolen?
- 5 Hvem er du mest sammen med på fritiden?
- 6 Hvordan har du det på sosiale medier/digitale spill?
- 7 Hvem vil du helst være sammen med i friminuttene?
- 8 Hvem vil du helst samarbeide med i timene
- 9 Hvordan trives du med de voksne på skolen?
- 10 Hender det at du ikke har det trygt og godt på skolen (når og hvor)?
- 11 Ser du andre som ikke har det trygt og godt (når og hvor)?
- 12 Er det noen i klassen som er gode til å skape trygghet og trivsel?
- 13 Hvordan bidrar du til at alle har det trygt og godt?
- 14 Hva skal til for at du blir motivert, har lyst til å lære mer og er engasjert?
- 15 Er det noe i undervisningen som du ønsker mer av/mindre av?
- 16 Hva kan være eksempler på gode samarbeidsoppgaver i klassen vår?
- 17 Opplever du at du får være med å bestemme i klassen?

Skolegårdsundersøkelse

TIL LÆREREN

DETTE ER SKOLEGÅRDS- UNDERSØKELSEN:

Skolegårdsundersøkelsen gjennomføres som en elevsamtale. Etter noen spørsmål skal eleven sette kryss på kartet der han/hun oppholder seg, og føler seg utrygg.

Hver elev skal ha et nytt ark, slik at de ikke kan se hva andre har svart. Når alle samtalene er gjennomført, tegner du inn røde og grønne kryss på hvert sitt ark, og leverer det til rektor.

SLIK GJØR DU:

Les denne teksten for elevene:

På vår skole skal alle ha det bra. Ingen skal bli ertet eller plaget. Jeg vil gjerne vite hvordan du har det i friminuttene.

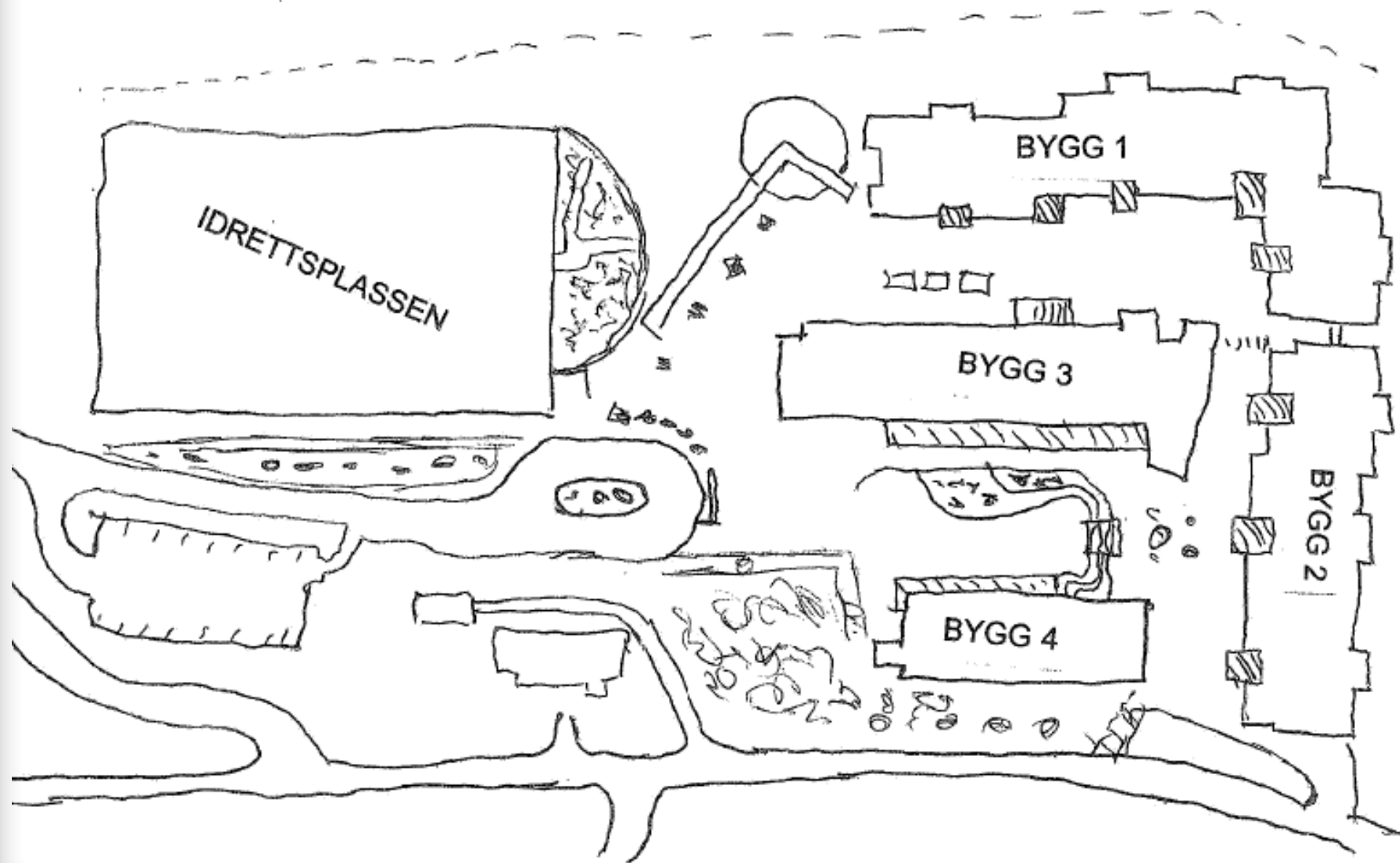
Still elevene spørsmål om friminuttet:

- Hva liker du å leke i friminuttene?
- Har du noen å være sammen med i friminuttene?
- Har du blitt plaget?
- Har du sett noen andre bli plaget?

Se på kartet. Sett kryss (forklar ved behov):

- Hvor liker du å leke? Be elevene sette kryss med grønn farge
- Hvor føler du det er utrygt? Be elevene sette kryss med rød farge
- Hvor bør de voksne være? Be elevene sette kryss med rød farge

TIL ELEVEN



Ved mistanke om mobbing

Lærerteamet gjennomgår sjekklisten. Er det svart ”ja” på flere av spørsmålene, er det god grunn til å igangsette undersøkelser med formål om å avdekke mobbing.

	Ja/nei	Kommentar
Er det særlig sårbare elever i gruppa?		
Har noen av elevene tidligere vært involvert i mobbing?		
Er det ekskluderende atferd i gruppa?		
Har det vært enkeltepisodes med krenkelser?		
Har det vært endringer i forholdet til de voksne i gruppa?		
Ser det ut til at det er uvanlig mange klikker i gruppa?		
Er det elever som har høy status i gruppa?		
Er det elever som har lav status i gruppa?		
Har det vært episoder med utagering/vold?		

Klassetrivsel

Alle trenger å bli sett, hørt og forstått for å kunne trives, dannes og utvikles i fellesskap. Klassetrivsel er et digitalt, pedagogisk trivselsverktøy, utviklet til gjennomføre målrettede trivselsundersøkelser og digitale intervju. Verktøyet tas i bruk for å få frem elevstemmen, og kan gi verdifull innsikt i enkeltelevers og gruppers trivsel.

Skolene har tilgang på to type undersøkelser, **Klassetrivsel – følge med** og **Klassetrivsel – undersøke**. Som en del skolens proaktive og kontinuerlige arbeid for å fremme trygge, gode miljøer anbefales det at skolene gjennomfører **Klassetrivsel – følge med** to ganger i året, høst og vår. Systematisk bruk av undersøkelsen kan bidra til å få oversikt over indikasjoner på at elever ikke har det trygt og godt på skolen, slik at man får satt inn tiltak før det vokser seg stort.

Klassetrivsel – undersøke er aktuelt å gjennomføre dersom skolen har en konkret mistanke eller kjennskap til at elever ikke har det trygt og godt på skolen og der andre undersøkelser som samtaler, observasjon etc., ikke gir tilstrekkelig informasjon til å sette inn egnede tiltak. Spørsmålene i denne undersøkelsen er mer spisset mot å avdekke helt konkrete problemstillinger.



Observasjon

En **observasjonsprosess består av ulike delprosesser** som det er viktig å være oppmerksom på når vi observerer. Observasjonsprosessen tar alltid utgangspunkt i konkrete utfordringer eller problemstillinger i pedagogisk praksis, der vi har behov for mer informasjon for å kunne handle hensiktsmessig til barnas beste og i samsvar med den pedagogiske oppgaven (*Nielsen, M. M. mfl., 2016*).

Forberedelse

Før observasjonen begynner, må de som skal observere være omforent om en rekke forhold:

- Hva ønsker dere å finne ut?
- Hvem skal dere observere?
- Hva er det dere skal fokusere på i samhandlingen mellom dem?
- Hva slags type observasjon egner seg best til formålet?
- Skal dere konstruere noen situasjoner eller studere naturlige situasjoner?
- Hvem skal foreta observasjonen?
- Når skal det gjøres?
- Hvilket tidsrom og hvilke tidspunkt?
- Hvor lang tid skal brukes hver gang?
- Hvordan skal observasjonen nedtegnes?
- Når skal den nedtegnes?
- Hvordan skal dere nyttiggjøre dere det som nedtegnes?
- Hva er tidsplan for analyse og planlegging av tiltak i etterkant av observasjonen?

Hva trenger vi å vite?

1. Temperament

- lett temperament
- langsom å varme opp
- vanskelig temperament

2. Sosial kompetanse

- empati
- perspektivtaking
- selvkontroll
- selvhevdelse
- følelsesregulering
- samarbeidsevne, ansvarlighet og inkludering
- lekeferdigheter

3. Språk:

- forstå innhold i språk
- kunne uttrykke følelser og meninger

4. Samspill og kommunikasjon mellom elever

Et eksempel på organisering av observasjon

Mål: Alle ansatte på teamet skal observere styrker og utviklingsområder i det sosiale samspillet mellom utvalgt gruppe elever

Plan: Alle skal observerer én økt hver dag i uke 12 i 2024

Ansatte:	Mandag:	Tirsdag:	Onsdag:	Torsdag:	Fredag:
Lærer Anne	Utelek/andre friminutt	Utelek/første friminutt	Utelek/storefri	Utelek/storefri	Utelek
Baseansv. SFO Laila	Innelek/SFO 14.30-15.30	Innelek SFO : 15.00-16.00	Innelek SFO: 14.30-15.00	Utelek SFO: 14.00-15.00	Utelek SFO: 14.00-15.0
Lærer Tone	Overganger (musikk til gym inkl. garderobe):	Overgang spising- garderobe-storefri:	Overgangen fra individuelt arbeid til oppstart gruppearbeid:	Overgangen mate-matikk til pararbeid som skal utarbeide innhold for kommende kroppsøvingstime:	Overgang fra norsktid til mat- og helse:

Observasjonslogg i klasserommet

Klasse:	
Enkeltelev:	
Observatør:	
Varighet:	
Dato:	



OBSERVASJONER

Under observasjonen er det viktig at du skriver det du ser, ikke det du tror du ser. Vær kort og konkret i beskrivelsene.

1. Organisering:

	HVA SER DU?	KOMMENTARER
Undervisningsform	Variasjon av ulike organiseringer? Er det lagt opp til en elevaktivundervisning?	
Antall voksne	Hvor mange voksne er i rommet? Hvordan fordeler de seg?	
Antall elever	Er alle elevene til stedet? Fordeling gutter/jenter?	
Organisering av elevene	Hvordan er pultene organisert? Gruppeinndelinger?	
Fysisk miljø	Hvordan ser klasserommet ut? Orden? Læringsfremmende?	

2. Klassemiljø

	HVA SER DU?	KOMMENTARER
Elevaktivitet	Hvor aktive er elevgruppen? Svarer de på spørsmål fra lærer, engasjerer elevene seg, kommer de med egne innspill? Samhandler med hverandre, jobber individuelt, samarbeidsformer e.l.?	
Lærer som klasseleder	Hvordan fremstår den voksne? Se etter smil, blick, kroppsspråk, ros, positiv anerkjennelse, tydelige forventninger og beskjeder, klare oppgaver, gode forklaringer, oppfølgingsspørsmål, sensitiv for begynnende uro osv.	
Elevrelasjoner	Hvordan foregår det sosiale samspillet mellom elevene? Hvem tar kontakt med hvem? Hvem snakker uten å få ordet? Hierarkier/uheldige gruppedynamikker? Blikk, andre nonverbale signaler, kommentarer?	

3. Eleven i klasserommet

	HVA SER DU?	KOMMENTAR:
Kontakt med andre elever	Hvem tar eleven kontakt med? Hva slags respons får eleven? Hvem tar kontakt med eleven? Se etter både verbal og nonverbal kontakt. Se etter blick, smil, kroppsspråk osv.	
Plassering i rommet	Hvor sitter eleven? Hvem sitter ved siden av, foran og bak?	
Aktivitet i undervisningen	Hvor aktiv er eleven i undervisningen? Se etter om eleven svarer på spørsmål fra lærer, følger med, er opptatt av andre ting osv.	

4. Overgangssituasjoner

	HVA SER DU?	KOMMENTAR:
Lærerens rolle	Tydlig instruksjon, lærers tilstedeværelse osv.	
Klassen i overgangssituasjoner	Hvem snakker med hvem, blick, annen nonverbal kontakt e.l. Går overgangen raskt og rolig? I hvilken grad får elevene med seg beskjeder, og har oversikt over hva som skal skje?	
Eleven i overgangssituasjonen	Hvem er eleven i kontakt med, plassering, nonverbale signaler osv. I hvilken grad får eleven med seg beskjeder, og har oversikt over hva som skal skje?	

5. Friminutt

	HVA SER DU?	KOMMENTAR:
Organisering	Lærers rolle ved overgang til friminutt? Gir lærer tips til aktiviteter, styrer i lekegrupper, tips til samhandling? Er det organiserte voksenstyrte aktiviteter ute i friminuttet? Inndelt skolegård ut fra trinn? Tilgjengelig utstyr for lek og aktivitet?	
Kontakt mellom elevene	Er elevene sammen? Hele klassen, på tvers, små grupper, to og to eller alene. Hva gjør de? Se etter både verbal og nonverbal kontakt eks. blick, smil, kroppsspråk osv.	
Eleven i friminutt	Deltar eleven i aktivitet med andre? Går eleven alene? Grad av konflikt?	
Tilsyn	Er det synlig tilsyn i alle sonene i skolegården? Beveger de voksne seg rundt med blick på elevene? Virker de voksne åpne og tilgjengelige for elevene? Lærers rolle i friminutt.	

6. Oppsummering

	HVA HAR DU SETT?	KOMMENTAR:
Klassemiljø	Hva tenker du knyttet til det du har sett? Lærers rolle i klasserommet, kontrollen, varmen, hvem styrer hva blant elevene, hvordan har de det i klasserommet, hvordan er de mot hverandre osv.	
Eleven i klassen	Hva tenker du knyttet til det du har sett? Elevens rolle i miljøet i klassen, hvem styres, hvem påvirkes, er eleven en positiv eller negativ bidragsyter osv.	

Stopp-samtale

Skolen må ha en god oversikt over situasjonen før stopp-samtalen gjennomføres.

Benytt gjerne verktøy og samtaleteknikker fra [snakke med barn](#) og [udir.no](#)

Samtale med utsatt	Samtale med utøver
<ul style="list-style-type: none"> • Start med å si at du vet om krenking/mobbing 	<ul style="list-style-type: none"> • Start med å si at du vet om krenking/mobbing
<ul style="list-style-type: none"> • Si klart og bestemt at dette ikke er greit og at dette skal stoppe (gi eleven støtte) 	<ul style="list-style-type: none"> • Si klart og bestemt at du og skolen ikke aksepterer det, at mobbingen skal ta slutt umiddelbart og at rektor er informert
<ul style="list-style-type: none"> • La eleven fortelle om sin opplevelse uten å presse. 	<ul style="list-style-type: none"> • Spør om eleven vil si noe (lytt og ikke gå inn i diskusjon)
<ul style="list-style-type: none"> • Fortell i grove trekk hva du/skolen skal gjøre og at rektor er informert 	<ul style="list-style-type: none"> • Gjenta at mobbingen skal ta slutt umiddelbart
<ul style="list-style-type: none"> • Avslutt ved å fortelle om hvordan du skal holde eleven oppdatert om hva som skjer fremover og avtal et nytt møte. 	<ul style="list-style-type: none"> • Inviter den som mobber til samarbeid, f. eks. ved å spørre om han/hun har sett at andre plager den som blir mobbet. Hvis ja: spør hva eleven kan bidra med
<ul style="list-style-type: none"> • Kontakt elevens foresatte 	<ul style="list-style-type: none"> • Hva trenger eleven av voksne for å klare å endre atferd som oppleves som krenkende?
	<ul style="list-style-type: none"> • Avslutt ved å fortelle at saken følges opp videre, og følg eleven tilbake til klassen.
	<ul style="list-style-type: none"> • Hent ut neste elev
	<ul style="list-style-type: none"> • Kontakt eleven(e)s foresatte

Mal for melding om mottatt bekymring om skolemiljøet

«**Navn på skole**» mottok bekymring for skolemiljøet i klassen/på skolen fra «**elev/foresatte**» via «**e-post/utviklingssamtale/telefon**» datert «**dato**».

Etter opplæringslovens § 12-1 har elever rett til et trygt og godt skolemiljø som fremmer helse, inkludering, trivsel og læring. Skolen skal arbeide kontinuerlig og systematisk for å fremme elevenes læringsmiljø, og alle som jobber på skolen har en aktivitetsplikt for at eleven skal få det bedre. Skolen skal så langt det fins egnede tiltak sørge for at eleven får et trygt og godt skolemiljø.

Vi viser til henvendelse av «**dato**» fra **foresatte** i «**e-post/utviklingssamtale/telefon**» til «**kontaktlærer/avdelingsleder**» som angår skolemiljøet for «**elevens navn**», født «**fødselsdato**».

Skolens ledelse vil innhente informasjon om saken. I undersøkelsen vil det blant annet bli benyttet samtaler, observasjon og loggbøker. Vi inviterer til et oppstartsmøte «**dato og klokkeslett**» med «**foresatte/rektor/avdelingsleder/kontaktlærer/SFO baseleder**».

OPPSTARTSMØTET VIL HA FØLGENDE AGENDA:

- Presentasjon av skolens rutiner for håndtering av § 12-saker
- Informasjon om saken fra hjem og skole
- Definere plan for videre undersøkelse og oppfølging av eleven(e) og foresatte
- Dato for oppfølgingsmøte

Gi tilbakemelding til «**navn på saksansvarlig på skolen**» på e-post eller telefon dersom tidspunktet ikke passer.

Hilsen

«Rektor/avdelingsleder»

«Skolens navn»

Aktivitetsplikten

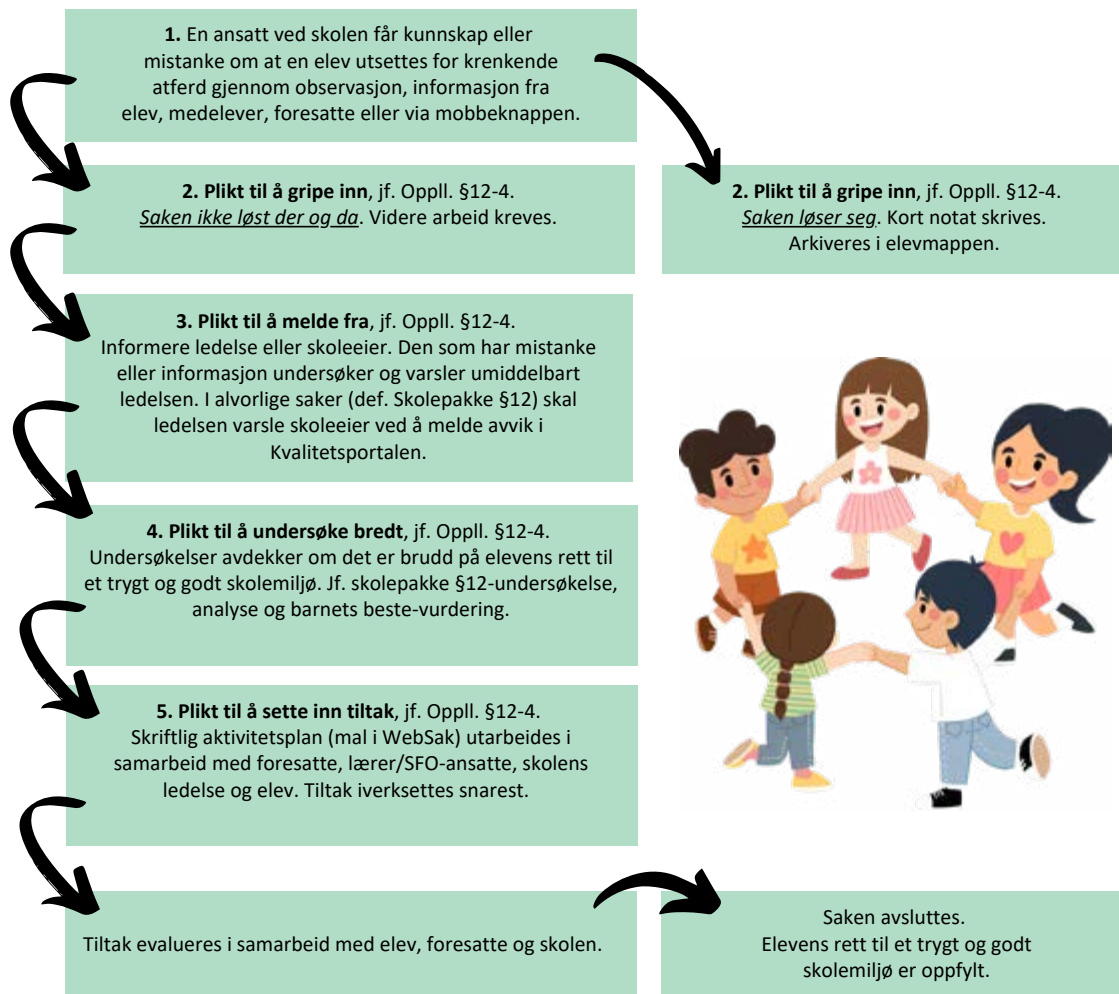
Aktivitetsplikten jf. Opplæringsloven kap. 12 skal sikre at elever har et trygt og godt skolemiljø.

Aktivitetsplikten består av fem delplikter:

1. Alle ansatte har plikt til å følge med.
2. Alle ansatte har plikt til å gripe inn.
3. Alle ansatte har plikt til å melde fra til skoleledelsen.
4. Undersøke elevens skolemiljø.
5. Sette inn tiltak - helt til eleven har det trygt og godt.

§12-4 - RETTEN TIL ET TRYGT OG GODT SKOLEMILJØ

Skolens ledelse har ansvaret for at oppfølgingen skjer i tråd med rutinen under.



Skjerpet aktivitetsplikt

Skjerpet aktivitetsplikt jf. Opplæringsloven kap. 12-4 og 5 skal sikre at elever har et trygt og godt skolemiljø.

Aktivitetsplikten består av fem delplikter:

1. Alle ansatte har plikt til å følge med.
2. Alle ansatte har plikt til å gripe inn.
3. Alle ansatte har plikt til å melde fra til skoleledelsen eller skoleeier.
4. Undersøke elevens skolemiljø.
5. Sette inn tiltak - helt til eleven har det trygt og godt.



§12-5 - SKJERPET AKTIVITETSPLIKT DERSOM EN SOM JOBBER PÅ SKOLEN HAR KRENKET EN ELEV

Skolens ledelse har ansvaret for at oppfølgingen skjer i tråd med rutinen, jf. sjekkliste i Kvalitetsportalen. I henhold til Oppl. §12-5 skal skoleeier alltid varsles dersom det foreligger mistanke eller kjennskap til at en ansatt på skolen har krenket en elev, med mindre meldingen er åpenbar grunnløs.

1. Skolens ledelse får mistanke eller kjennskap gjennom observasjon, informasjon fra elev, foresatt, ansatt eller via mobbeknappen om at en ansatt har utsatt en elev for krenkelser som mobbing, vold, diskriminering eller trakassering.
2. **Plikt til å gripe inn**, jf. Oppl. §12-4. Varsling og videre arbeid kreves.
3. **Plikt til å melde fra**, jf. Oppl. §12-5. Skolens ledelse har plikt til å melde fra til skoleeier. Avvik meldes i Kvalitetsportalen. Dersom meldingen gjelder en leder ved skolen, skal den som får kjennskap eller mistanke selv melde fra til skoleeier.
4. **Plikt til å undersøke**, jf. Oppl. §12-4. Skoleeier/rektor/avdelingsleder skal undersøke saken umiddelbart. Oppfølging:
 - 1) Den varselet gjelder skal umiddelbart bli informert og få uttale seg om saken.
 - 2) Samtaler med elev(er) som skal ha vært krenket. Tilbud om å ha med foresatt, tryggkontakt, evt. andre.
 - 3) Ny samtale med den varselet gjelder. Rektor/skoleeier konkluderer på grunnlag av fakta som har kommet frem i saken.
 Ansvar: rektor/skoleeier.
5. **Skjerpet aktivitetsplikt**, jf. Oppl. §12-5 i tråd med konklusjon.
 - 1) Grunnlag for mistanke. Saken følges opp som personalsak. Ansattes rettigheter må ivaretas. Skolen må umiddelbart utarbeide en aktivitetsplan (mal i WebSak) og sette i verk tiltak for at elev skal ha det trygt og godt på skolen, jf. sjekkliste 12-5 i Kvalitetsportalen.
 - 2) Ikke grunnlag for mistanke. Den ansatte varsles. Aktivitetsplan utarbeides hvis eleven ikke har det trygt og godt på skolen.
 Ansvar: rektor/skoleeier.

Aktivitetsplan

Kapittel 12 i opplæringsloven fastslår at alle elever har rett til et trygt og godt skolemiljø. Skolen skal ha nulltoleranse mot krenking, som mobbing, vold, diskriminering og trakassering. Skolen har plikt til å følge med, gripe inn, melde fra, undersøke og sette inn tiltak og lage en plan for alle elever som ikke har et trygt og godt skolemiljø, uansett årsak. Aktivitetsplanen skal dokumentere hva skolen gjør for å oppfylle aktivitetsplikten. I alt arbeidet skal vurderingen av barnets beste ivaretas og dokumenteres.

Før utarbeidelse av plan anbefales det å [lese dette](#).

PLANEN GJELDER FOR:

Navn:	Klasse:
-------	---------

MELDINGEN BLE MOTTATT:

Dato og type: **telefon/mail/oppmøte** Mottaker: **hvem mottok varslingen først?**

BAKGRUNN FOR VARSLINGEN/BESKRIVELSE AV PROBLEMET:**INFORMASJON OM UNDERSØKELSENE SKOLEN HAR GJORT:**

Her skriver du hvilke undersøkelser dere har gjort for å finne ut hva saken dreier seg om (f. eks konflikt, mobbing, trakassering, vold etc.). Det må komme tydelig fram at du har undersøkt saken på individ og klasse/systemnivå- se link.* I tillegg til at det er foretatt en barnets beste vurdering

Barnet og foreldrenes perspektiv har blitt ivaretatt på følgende måte:

SAMLEDE UNDERSØKELSER OG BARNETS BESTE VURDERING VISER:

Her skriver du hva dere har funnet ut etter undersøkelsene på individ og klasse/systemnivå, en sammenfatning og analyse av undersøkelsene. Skriv tydelig hvordan dere vurderer barnets beste og hvordan elevens stemme har blitt hørt. Se under for mer informasjon om barnets beste vurdering og avveining av barnets beste opp mot andres hensyn

TILTAK 1 Konkrete individuelle tiltak- navn på tiltak i dette felt **kopier denne for hvert tiltak og lim inn nedenfor**Beskrivelse av tiltaket: **skriv så presist som mulig, se veiledning nedenfor.**

Begrunnelse for tiltaket:

Medvirkning fra elev (når og hvordan) og foresatte:

Dato for igangsetting av tiltaket:

Ansvarlig for tiltaket:

Dato og deltakere på evalueringsmøtet: **Noter her, eller legg ved et eget notat.**Konklusjon fra evalueringsmøte: **Noter her, eller legg ved et eget notat. Dersom tiltaket avsluttes, skriv dette spesifikt.**

TILTAK 2 Konkrete klasse/systemtiltak – navn på tiltak i dette felt **kopier denne for hvert tiltak og lim inn nedenfor**

Beskrivelse av tiltaket:

Begrunnelse for tiltaket:

Medvirkning fra elev (når og hvordan) og foresatte:

Dato for igangsetting av tiltaket:

Ansvarlig for tiltaket:

Dato og deltakere på evalueringsmøtet: **Noter her, eller legg ved et eget notat.**

Konklusjon fra evalueringsmøte: **Noter her, eller legg ved et eget notat. Dersom tiltaket avsluttes, skriv dette spesifikt.**

KOORDINATOR FOR AKTIVITETSPLANEN:**den ansatte som skal følge opp, samordne og være kontaktperson*

Navn på ansatt:

VURDERE DET BESTE FOR ELEVEN (se vedlegg til aktivitetsplanmal for punkter i vurderingen):Se veiledning i undersøkelseSe veiledning i tiltak: Tiltakene skal være så presise som mulig. Hva innebærer tiltaket for eleven?
Hva er målet eller hensikten med tiltaket? Hvilket problem skal det løse?

Momenter i barnets beste vurdering

I alle kap. 12 saker der skolen skal utarbeide en aktivitetsplan, skal det gjøres en barnets beste vurdering for tiltakene. Barnets beste vurdering må være innenfor lovene som er aktuelle (barnekonvensjonen, grunnloven §104 og opplæringsloven), og følgende må tas hensyn til:

- Konkrete omstendigheter, barnets situasjon og behov
- Dersom flere barn påvirkes (eks. mobbing, klassemiljøsaker, visse saker med utfordring med nærvær), må berørte barns situasjon og behov også tas hensyn til
- Spesielt hensyn til barn med særskilt sårbarhet

Det er viktig at skolen er oppmerksom på at skolens ressurser ikke kan vektes eller legges til grunn for å velge bort tiltak som tydelig vil være til barnets beste.

Vurdering av barnets beste steg for steg

Barnets beste skal vurderes gjennom en tretrinnsmodell bestående av å: **vurdere-vekte-vise** (å vise vil si at man dokumenterer).



Følgende momenter skal inngå i barnets beste vurdering:

Momenter i en helhetsvurdering	Informasjon om dette <i>* Samle inn relevant informasjon</i>	Evaluering av info <i>*Gjøre en evaluering av informasjonen som er samlet inn. Ta hensyn til hvorvidt informasjonen kan regnes som valid; hvem har oppgitt og innhentet informasjonen, situasjonen hvor informasjonen ble samlet inn og sekundære kilder informasjonen er hentet fra.</i>	Notater <i>*Informasjon som vil ha særlig betydning for enten evaluering eller vektning av informasjonen som er samlet inn, f.eks. knyttet til barnets modenhet, notater om troverdighet til kilder man henter informasjonen fra eller annet man bør ta i betraktning når man skal vekte. Denne kolonnen må ikke nødvendigvis være en del av skjemaet man lagrer i elevens mappe, men kan være viktig under utarbeidelsen av et hensyn til barnets beste.</i>	Vekte <i>(ta i betraktning hvis tiltak ut fra vektning vil berøre et miljø/ flere barn) *Gjøre en vurdering av hvilke hensyn som bør veie tyngst for utarbeidelsen av tiltak for barnets nåværende og eventuelt kommende situasjon (dersom tiltak berører flere barn eller et miljø stiller Statsforvalter krav til at det gjøres en barnets beste vurdering for hvert enkelt barn som er berørt av tiltaket) Husk anonymisering og taushetsplikt dersom tiltak berører andre barn enn det som gjøres en vurdering for.</i>
Barnets synspunkter				
Barnets identitet (kultur)				
Familiemiljø og nære relasjoner				
Beskyttelse, omsorg og sikkerhet				
Sårbarhet (utsatt for vold (mobbing defineres som vold) minoritet, evt. diagnoser, sosioøkonomiske forhold, flyttinger, klassemiljø, lærerbytter o.l.)				
Sosiale relasjoner				
Rett til helse og vurder helsetilstand (fysisk og psykisk)				
Retten til utdanning				

Utarbeidet av Monika Aya Hunhammer v/ PPT Drammen

Referanser

- **Flack, T. (2010):** *Innblikk. Et sosial-analytisk verktøy for å forebygge og avdekke skjult mobbing.* Stavanger: Læringsmiljøsentret.
- **FUG:** <http://www.fug.no>
- **Jahnsen, H., Ertesvåg, S. og Westrheim, K. T. (2013):** *Utvikling av sosial kompetanse. Veileder for skolen.* Utdanningsdirektoratet.
- **Moen, E. (2014):** *Slik stopper vi mobbing.* Oslo: Universitetsforlaget.
- **Nielsen, M. M. (2016):** *Dette vet vi om barnehagen. Observasjon og pedagogisk analyse.* Oslo: Gyldendal.
- **Ogden, T. (1995):** *Kompetanse i kontekst: En studie av risiko og kompetanse hos 10- og 13- åringer. Rapport 3.* Oslo: Barnevernets Utviklingscenter.
- **Opplæringsloven kap. 12:** [Lovdata](#)
- **Redd barna:** [Reddbarna.no](#)
- **Roland, E. (2015):** *Spekter. En ikke-anonym spørreundersøkelse.* Læringsmiljøsentret. Universitetet i Stavanger.
- **Schott, R. M. & Søndergaard, D. M. (2014):** *School bullying: New theories in context:* Cambridge University Press.
- **Snakke med barn:** [Snakkemedbarn.no](#)
- **Teachstone Training 2012:** Hefte CLASS Dimensjonsguide, oversatt av Universitetet i Stavanger
- **Tharaldsen, K. B., Slåtten, H., Hancock, C. H. H., Bru, E. & Breivik, K. (2017):** *Å ivareta barn og unge som har blitt utsatt for mobbing. Erfaringsbasert kunnskap om utforming og organisering av tiltak.* Stavanger: Læringsmiljøsentret.
- **Utdanningsdirektoratet:** [udir.no](#)





BÆRUM
KOMMUNE

Grunnskoleadministrasjonen

1304 SANDVIKA

www.baerum.kommune.no

SAMMEN SKAPER VI FREMTIDEN