



## Luftkvaliteten i Bærum August 2016

Det er ikke målt overskridelser av grenseverdien for svevestøv og nitrogendioksid i august. Døgnmiddel av PM<sub>2,5</sub> ved E18 var noe luftkvalitetskriteriet ett døgn. Det er likevel ikke forventet at luftkvaliteten medførte negative helseeffekter. Det ble målt lavere NO<sub>2</sub> og svevestøv ved E18 i august 2016 sammenliknet med 2015. Målestasjonen på Bekkestua var ute av drift 14.-25. august på grunn av tekniske problemer. Det foreligger ikke NO<sub>2</sub> målinger på Bekkestua i august.

### Overvåking av luftkvaliteten

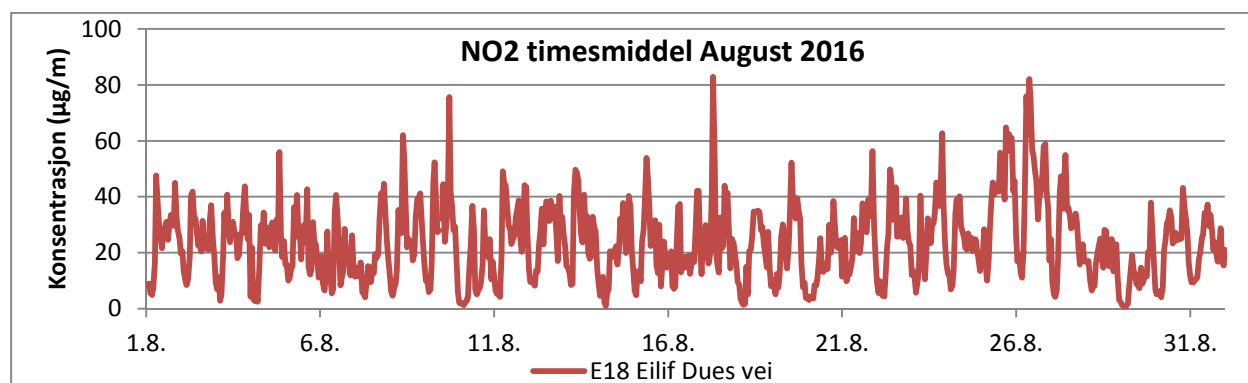
I Bærum måles luftkvalitet ved to målestasjoner, Eilif Dues vei (ved E18) og ved Bekkestua bibliotek. Det måles kontinuerlig nitrogendioksider (NO<sub>2</sub>) og svevestøv i to størrelser PM<sub>10</sub> og PM<sub>2,5</sub>. På grunn av feil med kalibreringsgassen, er NO<sub>2</sub> målingene på Bekkestua i august ikke gyldige. PM<sub>10</sub> er partikler med diameter mindre enn 10 µm og PM<sub>2,5</sub> partikler med diameter mindre enn 2,5 µm. PM<sub>2,5</sub> inngår i PM<sub>10</sub>. Målestasjonen E16 ble tatt ned i oktober 2015. Måleresultatene legges online på [www.luftkvalitet.info](http://www.luftkvalitet.info). Målestasjonen på Bekkestua var ute av drift 14.-25. august på grunn av tekniske problemer.

### Helseeffekter

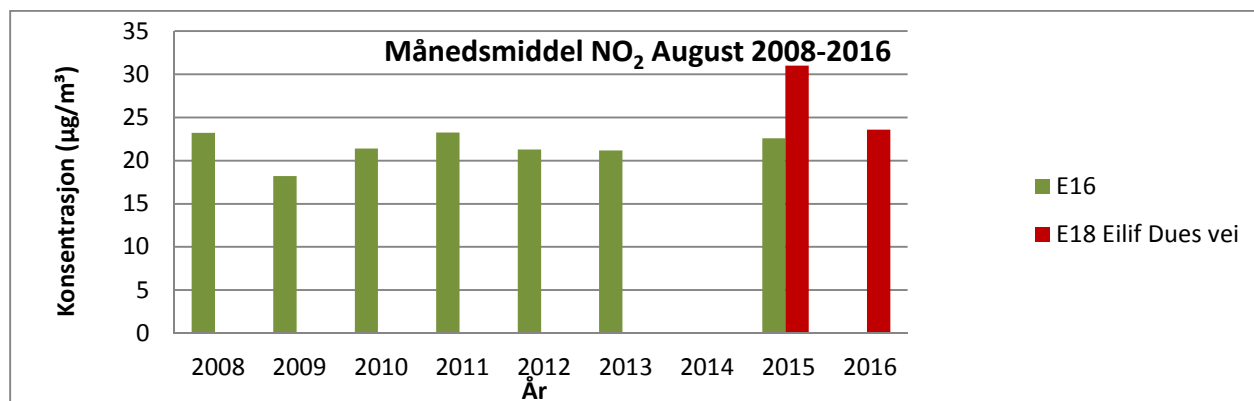
Døgnmiddel for PM<sub>2,5</sub> ved E18 overskred luftkvalitetskriteriet 25. august. Det ble målt 16 µg/m<sup>3</sup>, mens luftkvalitetskriteriet er 15 µg/m<sup>3</sup>. Målingene av PM<sub>10</sub> og NO<sub>2</sub> var under luftkvalitetskriteriene. Det er likevel ikke forventet at luftkvaliteten i august medførte negative helseeffekter for befolkningen. Luftkvalitetskriteriene viser hvor lave nivåene bør være for at de aller fleste unngår negative helseeffekter.

### Nitrogendioksid (NO<sub>2</sub>) ved E18 Eilif Dues vei

Timesmiddel for NO<sub>2</sub> i august var hele tiden vesentlig under grenseverdien i forurensningsforskriften. Grenseverdien på 200 µg/m<sup>3</sup> er tillatt inntil 18 timer per år. Månedsmiddelet for NO<sub>2</sub> ved E18 var i august var 24 µg/m<sup>3</sup> som utgjør 60 % av grensen for årsmiddel. Grense for årsmiddel NO<sub>2</sub> er 40 µg/m<sup>3</sup>. Gjennomsnitt for NO<sub>2</sub> ved E18-Strand hittil i år (1.1-31.8) er 35 µg/m<sup>3</sup>.



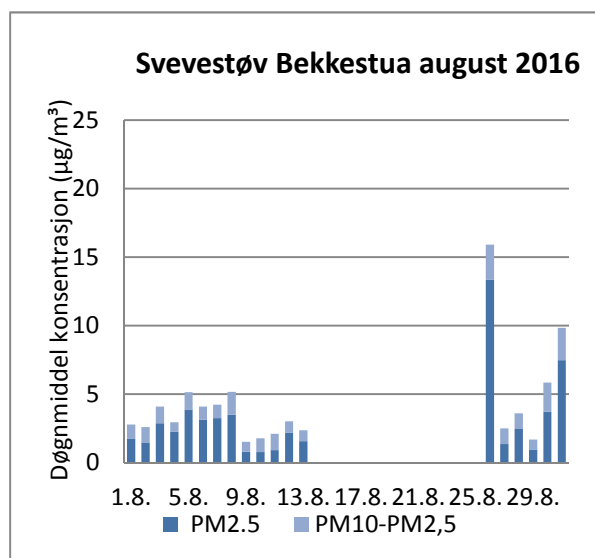
Figur 1 Timesmiddel nitrogendioksid (NO<sub>2</sub>) i august ved målestasjonen E18 Eilif Dues vei.



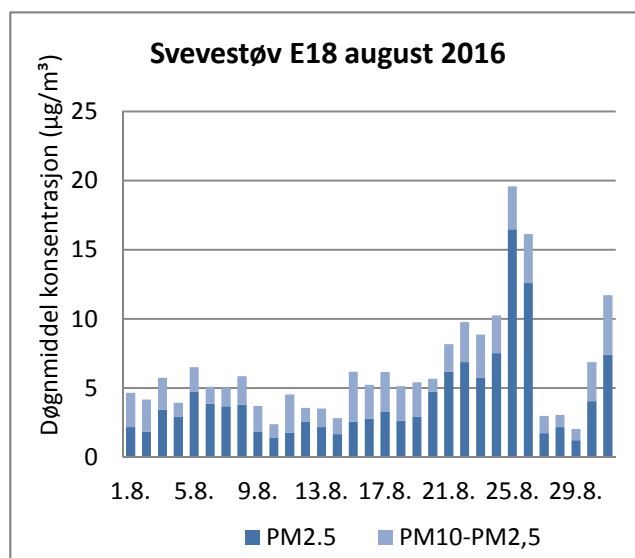
Figur 2 Månedsmidler av nitrogendioksid (NO<sub>2</sub>) i august i årene 2008-2016 for E16 og E18.

## Svevestøv (PM10 OG PM 2,5)

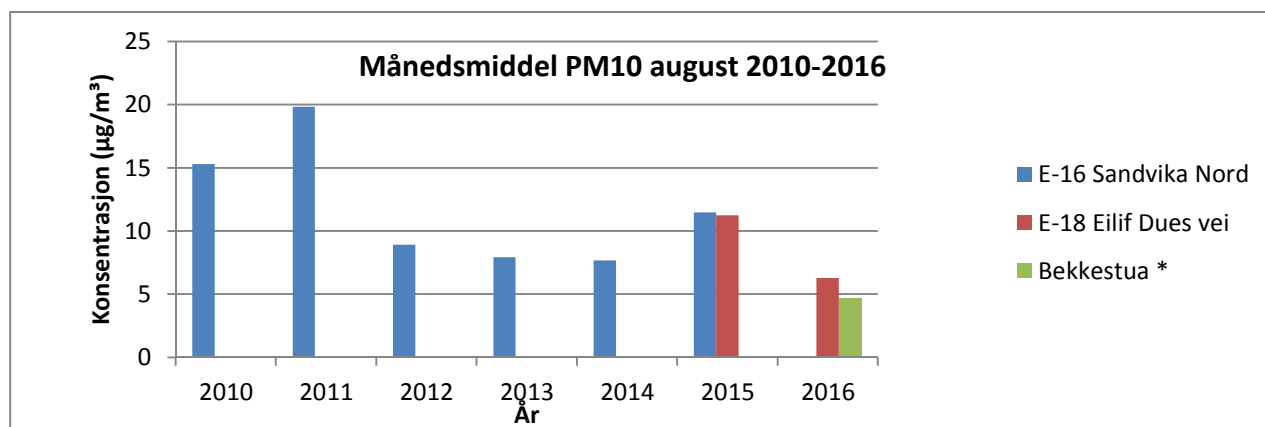
I figur 3 og 4 vises døgngkonsentrasjon av svevestøv PM<sub>2,5</sub> (mørk blå søyle) og PM<sub>10</sub> (lys + mørk blå søyle) på Bekkestua og E18 Eilif Dues vei i august 2016. PM<sub>10</sub> døgngmiddel på 30 µg/m<sup>3</sup> er tillatt inntil 30 dager per år. Høyeste døgngmiddel ved E18 var 25.8 på 20 µg/m<sup>3</sup>. Månedsmiddel PM10 i august var 6 µg/m<sup>3</sup>. Døgngmiddel av svevestøvnivået lå under grenseverdiene i august. Grense for årsmiddel PM10 og PM2,5 er henholdsvis 40 og 15 µg/m<sup>3</sup>. Gjennomsnitt for PM10 og PM2,5 ved E18, Eilif Dues vei hittil i år er henholdsvis 18 og 10 µg/m<sup>3</sup>.



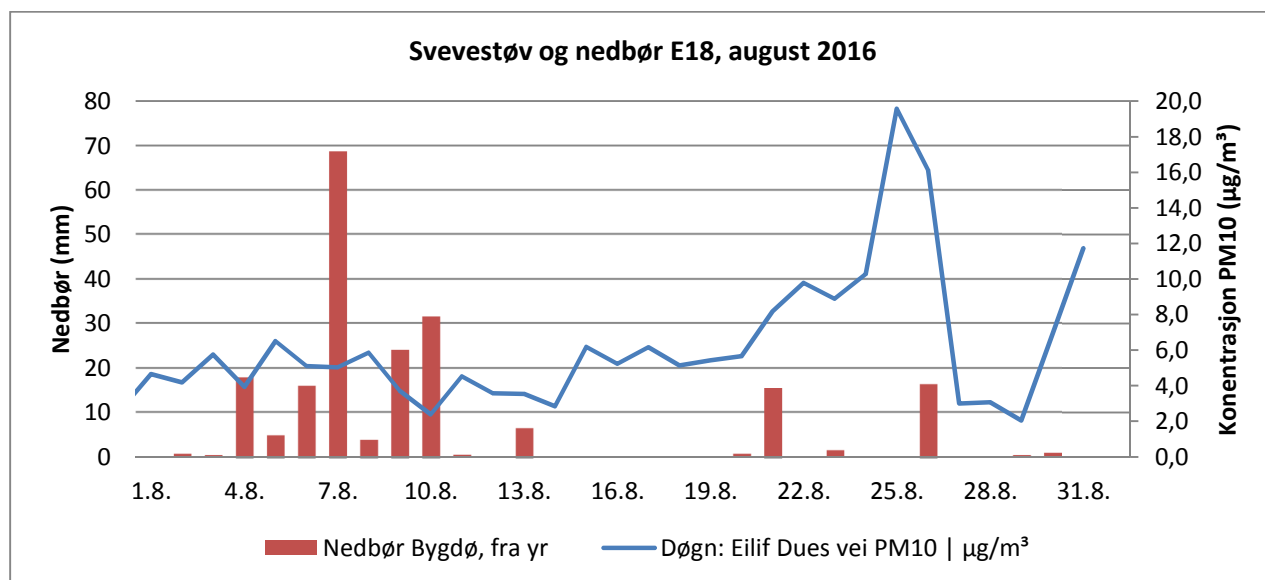
Figur 3 Svevestøv på Bekkestua i august.



Figur 4 Svevestøv ved E18 Eilif Dues vei i august



Figur 5 Månedsmiddel svevestøv PM10 i august 2010 til 2016. På grunn av driftsproblemene på Bekkestua ble det kun målt i 63 % av tiden.



Figur 6 Døgnmiddel svevestøv PM10 ved E18 Eilif Dues vei og nedbør per døgn i august 2016

#### Kilder:

Statens vegvesen og Bærum kommunes målestasjoner

Yr.no

regnbyge.no

Les mer om luftkvaliteten i Bærum på [www.baerum.kommune.no/luftkvalitet](http://www.baerum.kommune.no/luftkvalitet) eller på [www.luftkvaliet.info](http://www.luftkvaliet.info).

Henvendelse Bærum kommune, Folkehelsekontoret telefon 67503200 eller [post@baerum.kommune.no](mailto:post@baerum.kommune.no) merket luftkvalitet.