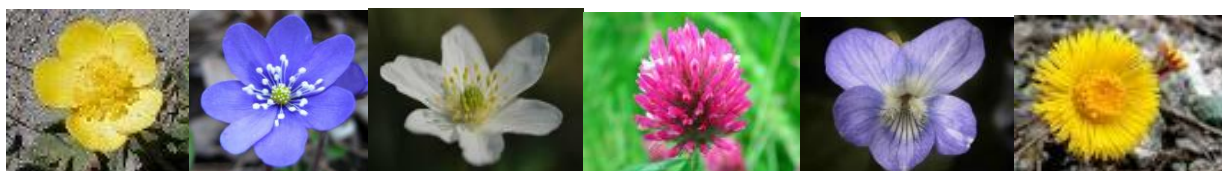






Velkommen til Lillehagen barnehage

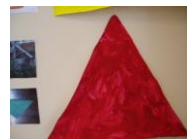


Velkommen til Lillehagen barnehage. I denne brosjyren vil du finne grunnlaget for det pedagogiske arbeidet i barnehagen vår, og nyttig informasjon om hvordan ting fungerer og organiseres.

<p><u>LITT OM OSS</u></p> <p>Lillehagen barnehage er en kommunal barnehage.</p> <ul style="list-style-type: none">• Lillehagen barnehage ble startet av Høvik menighetspleie i 1970. Etter flere omorganiseringer ble den i 2001 kommunal.• I august 2003 ble Vallersvingen og Lillehagen slått sammen til Valler barnehage, og i januar 2009 ble de splittet til egne enheter.• Lillehagen fikk sin nåværende form i 2007. Det er en barnehage med plass til ca 106 barn i alderen 1-6 år. Barna tilhører baser som blir ledet av førskolelærere. I tillegg til selve hovedhuset bruker Lillehagen et lite hus hvor det tidligere har vært barnepark (Hestehov). <p>Vår åpningstid er fra klokken 07.30 – 17.00</p> 	<p>Om barnehagen</p> <p>Åpningstider</p>
<p><u>BEMANNING</u></p> <p>Lillehagen barnehage har 1 styrer i 100 % stilling og 1 faglig veileder i 50 % stilling.</p> <p>Basene ledes av hver sin pedagogiske leder. Antall barn per base kan variere på grunn av arealet.. I de utvidede barnegruppene er personalgruppen forsterket.</p> <p>Vi samarbeider med instanser utenfor barnehagen som: Pedagogisk – psykologisk rådgivningstjeneste (PPT), barnevern, skole, fysioterapeut og spesialpedagog.</p> <p>Etter behov blir basene forsterket med ekstra assistenter, spesialpedagog og/eller tospråklig assistent.</p>	<p>Grunn Bemanning</p> <p>Forsterkning av personalet</p>
<p><u>BARNEHAGENS MÅL, PLANER OG SYSTEM FOR DOKUMENTASJON OG VURDERING</u></p> <p>Overordnet for all barnehagedrift i Norge er Lov om barnehager (2006) og Rammeplan for barnehager (2006). Videre arbeider vi ut i fra de mål og retningslinjer som Bærum kommune setter opp for sin barnehagedrift.</p> <p>I Lillehagen barnehage vil dere før oppstart få denne informasjonsbrosjyren. Vår Årsplan legges ut på hjemmesiden: (https://www.baerum.kommune.no/Organisasjonen/Barnehager-og-parker/Barnehagene/Kommunale-barnehager/Lillehagen-barnehage1/)</p> <p>Årsplanen viser våre overordnede føringer, mens vårt Årshjul vil vise våre prioriteringer. Dette deles ut ca september hver høst.</p> <p>Det vil bli sendt ut et informasjonsskriv ”Lillehagen nytt” den 1. hver måned og basene vil sende ut evaluering etter hver tema-periode. Disse vil variere fordi basene jobber ulikt med tema.</p>	<p>Lov og rammeplan</p> <p>Informasjons - brosjyre og årsplan</p>

<p>Lillehagen barnehage planlegger sin virksomhet med utgangspunkt i statlige og kommunale føringer, vurderinger fra barn, foreldre og personalet, og personalets kompetanseutvikling.</p> <p>Vi vil at Lillehagen barnehage skal være en lærende organisasjon. Til god hjelp har vi de syv fagområdene i Rammeplanen som vi skal bestrebe oss på å arbeide målrettet og bevisst med:</p> <p>Kommunikasjon, språk og tekst Kropp, bevegelse og helse Kunst, kultur og kreativitet Natur, miljø og teknikk Etikk, religion og filosofi Nærmiljø og samfunn Antall, rom og form</p>  <p>Fagområdene gir muligheter til fordypning i arbeidet med barna og kompetanseheving for personalet. Dermed kan det som er et fagområde et år føre til stadig utvikling av vår barnehage på sikt.</p> <p>I Årsplanen vil dere finne en oversikt over våre satsningsområder.</p>	<p>Satsnings - områder</p>
<p><u>HVA LEGGER VI SPESIELT VEKT PÅ I ARBEIDET MED BARNA – PEDAGOGISK GRUNNLAG.</u></p> <p>Felles visjon for de kommunale barnehagene i Bærum er: Det er stort å være liten i Bærum.</p> <p>Gjennom opplevelse, lek og læring skaper vi rom for den gode barndom i samspill med foreldrene.</p> <p>Verdier som skal være med oss: Åpenhet, respekt og mot. (Bærum kommunes vedtatte verdier)</p> <p>Hver enkelt barnehage skal arbeide med å skape mening og innhold i disse verdiene.</p> <p>-----</p> <p>I Lillehagen barnehage skal barnet være i sentrum. Med respekt for at hvert enkelt barn bringer med seg sin egen barndom inn i barnehagen skal barnehagen være et godt sted å være for alle.</p> <p>I Lillehagen barnehage skal alle barn bli møtt ut fra egne forutsetninger. Vi skal tilby trygge og forutsigbare omgivelser, men samtidig skal det være god plass til det spontane, til humor, spenning og nysgjerrighet. I vår barnehage skal det legges til rette slik at barna kan få bruke hele sin kropp og alle sine sanser i sin erobring av verden.</p>	<p>Kommunens visjon</p> <p>Barnet i sentrum</p> <p>Omsorg og oppdragelse</p>

<p>Barns medvirkning skal ha en sentral plass i Lillehagen barnehage. Personalet skal bestrebe seg mot å skape forhold som gjør at barna opplever at deres stemmer blir hørt i hverdagen, samtidig skal personalet ivareta sitt ansvar som voksne. Personalet skal være gode rollemodeller og skape gode og nære relasjoner.</p> <p>I Lillehagen barnehage skal det sosiale samspill ha en sentral plass. Både barna, personalet og foreldrene er viktige aktører for at barna skal få de beste muligheter her. Et godt sosialt samspill motvirker mobbing, og vil gi barna grunnleggende ferdigheter i sosial kompetanse.</p> <p>Barna skal gis muligheter til innsikt og trening i hvordan de kan være sammen med andre barn og voksne ut fra en forståelse av andres og egne behov og forutsetninger, ut fra de grunnregler som ligger i vårt samfunn for rett og galt og ut fra tanker om et demokratisk samfunn.</p> <p>Det skal vektlegges at de voksne i barnehagen bestreber seg på å være gode forbilder for barna, og at de i møtet med barna er åpne for og anerkjenner deres forståelser av den sosiale verden.</p> <p>I Lillehagen barnehage skal leken ha en sentral plass. I leken foregår viktige prosesser i barndommen. Barna skal få tid og rom til å være i sin egen lek. Samtidig skal barna ha tilgang til tilstedeværende voksne som har kunnskap om lek, og som kan verne leken som foregår, eller hjelpe den videre når det er behov.</p> <p>Barnehagen skal være en god utviklingsarena hvor alle barna får utvikle seg i sitt eget tempo, og hvor barna skal få medvirke i beslutninger rundt de muligheter som gis.</p> <p>Noen aktiviteter i barnehagen legges til bestemte aldersgrupper. Det gir barna noe å strekke seg mot.</p> <p>Til barnehagen vår kommer familier med forskjellig kulturgrunnlag. I vår barnehage skal alle barn få oppleve at det de og deres familier bringer med seg er verdifullt. Samtidig skal de få gryende kjennskap til hvilket mangfold av kulturelle perspektiver vårt samfunn består av.</p> <p>De eldste barna i barnehagen skal gis en god overgang til skoletiden.</p> <ul style="list-style-type: none"> • Det siste året i barnehagen er barna med i førskolegrupper der det legges spesiell vekt på: Å bli stadig mer selvstendige på områder hvor skolen har større krav enn barnehagen (ta imot beskjeder i grupper, av og påkledning) • Finmotoriske aktiviteter (klippe, skrive eget navn) • Språk med fokus på begreper, og på rim og regler • Antall, rom og form • Å få en forståelse av hva overgangen innebærer. <p>Barnehagen følger bestemmelser utarbeidet av Bærum kommune vedrørende rutiner for overgangene i opplæringsløpet. Her er link til dette dokumentet: https://www.baerum.kommune.no/Documents/Grunnskoleopp1%c3%a6ring/Overgangsrutiner/Overgangsrutiner%20BK.pdf</p>	<p>Barns medvirkning</p> <p>Sosialt samspill</p> <p>Lek</p> <p>Flerkulturell møteplass</p> <p>Aldersdelte tilbud og progresjon</p> <p>Overgang fra barnehage til skole</p>
---	--



<u>FORELDRESAMARBEID</u>	
<p><i>”Barnehagen skal bistå hjemmene i deres omsorgs- og oppdrageroppgaver, og på den måten skape et godt grunnlag for barnas utvikling, livslang læring og aktive deltakelse i et demokratisk samfunn” (Barnehageloven § 2).</i></p> <p>Vi er opptatt av å se barnet som et unikt menneske som utvikler seg i samhandling med miljøet hjemme, i barnehagen og i samfunnet for øvrig. Ved å se denne sammenhengen kan vi hjelpe hverandre til å gi barnet en så god oppvekst og utvikling som mulig. Et levende samarbeid er viktig og inspirerende.</p> <p>Vi ønsker å ha en åpen og god dialog med alle foreldre. Personalet og foreldrene må gjensidig arbeide for å oppnå dette. Gjennom daglig kontakt ønsker vi å utveksle gjensidig informasjon. Personalet deler også ut en del skriftlig informasjon, og vi forutsetter at alle foreldre holder seg informerte ved å lese den informasjonen som gis ut eller henger i barnehagen.</p> <p>Vi arrangerer foreldresamtaler ca. to ganger i året, en om høsten og en om våren.. Her snakker vi om hvordan ditt barn har det i barnehagen, og det kan utveksles synspunkter på hvordan foreldrene ønsker at barnehagen skal være. Du/dere, som foresatte, kan når dere har behov for det be om at det avtales en foreldresamtale. Pedagogisk leder vil gjøre det samme ved behov. Det er pedagogisk leder som har det pedagogiske ansvaret på basen, og det er også pedagogisk leder som skal ha foreldresamtalene. Styret og / eller faglig veileder kan delta etter ønske, eller ved behov.</p> <p>Vi har 1 – 2 foreldremøter i året. Barnehagens arbeidsutvalg kan være med å bestemme hvilke saker som skal drøftes.</p> <p>Arbeidsutvalget (FAU) består av to foreldrerepresentanter fra hver base. To representanter fra arbeidsutvalget + vararepresentanter utgjør, sammen med representanter fra de ansatte i barnehagen et samarbeidsutvalg (SU). Styret er i tillegg alltid med som eiers representant og sekretær i samarbeidsutvalget. Medlemmer til arbeidsutvalgene og samarbeidsutvalget velges hver høst.</p> <p>Det vil være en kontinuerlig dialog om hva og på hvilken måte foreldre skal medvirke i barnehagen. Personalet og SU har ansvaret for å holde denne dialogen i gang.</p> <p>Foreldre og familie blir invitert til barnehagen ved ulike arrangementer. Disse informerer vi om i Årsplan og månedsbrev til foreldrene.</p>	<p>Hvorfor samarbeid?</p> <p>Daglig kontakt og informasjon</p> <p>Foreldre – samtaler</p> <p>Foreldremøter</p> <p>FAU og SU</p> <p>Arrangementer</p>

<p><u>Å BEGYNNE I LILLEHAGEN BARNEHAGE</u></p> <p>Før oppstart har vi besøksdager i barnehagen, slik at alle nye barn kan få se barnehagen sin før de begynner hos oss.</p> <p>Å begynne i barnehagen medfører nye regler, nye voksne og nye barn å forholde seg til. Det krever tid å venne seg til alt det nye. Vi vet at det er viktig at barnet får den tiden det trenger helt fra starten. Den første dagen barnet er i barnehagen er kort slik at det ikke skal bli utslitt og overveldet av alle inntrykkene. Etter hvert som barnet venner seg til å være i barnehagen blir dagene lengre og den som følger barnet kan forlate det. Dette tar fra 3 dager til godt og vel en uke alt etter hva barnet er vant til, og barnets personlighet.</p> <p>I løpet av de første dagene har vi en ”startsamtale” med den voksen som følger barnet. Gjennom denne samtalen ønsker vi å få nyttige opplysninger . I tillegg til praktisk informasjon, som for eksempel hva barnet liker spesielt godt, ikke liker, eventuell sykdom, hvem som kan hente barnet og nyttige telefonnummer, er det også viktig at dere gir barnehagen annen informasjon som kan være av betydning. Dette kan være ting som barnet har opplevd (flytting osv.) eller komplikasjoner i svangerskap, språkproblematikk hos nære relasjoner og annet.</p> <p>Barnet må gjerne ha med seg en leke, et kosedyr eller lignende i den første tiden (spesielt aktuelt for de som skal sove i barnehagen).</p> <p>Barn som bruker bleie, smokk, flaske eller lignende bør ikke slutte med dette akkurat under tilvenning til barnehagen.</p>	<p>Før oppstart</p> <p>Å være ny</p> <p>De første dagene</p> <p>Startsamtale</p>
<p><u>PRAKTISKE OPPLYSNINGER</u></p> <p>Når barna kommer: Barnehagen åpner klokken 07.30.</p> <p>Den som følger barnet i barnehagen må passe på at en voksen i barnehagen har tatt imot barnet ditt før du går fra barnehagen på morgenen, kom gjerne helt inn på basen.</p> <p>Gi beskjed til barnehagen dersom barnet ditt skal ha en fridag, eller er syk.</p> <p>Foreldre er hjertelig velkomne til å være på besøk i barnehagen.</p> <p>Når barn hentes: Vi er opptatt av at barna skal få avsluttet barnehagedagen sin på en god måte. Hjelp dem slik at de får avsluttet det de holder på med, ryddet litt og sagt ”ha det” før de går.</p> <p>Barnehagen stenger klokken 17.00.</p> <p>Det betyr at dere må være i barnehagen 16.45 slik at dere får avsluttet aktivitetene til barnet, hentet ting som skal være med hjem og snakket med personalet. Blir du forsinket er det viktig at du forsøker å få kontaktet personalet. Gi alltid beskjed til en av personalet når dere henter barnet. Gi beskjed dersom barnet skal hentes av andre enn foreldrene. Vi kan ikke la barn få gå uten at vi har fått en slik beskjed.</p> <p>Barna kan ikke forlate barnehageområdet uten i følge med en voksen.</p>	<p>Når vi åpner</p> <p>Å bli tatt imot</p> <p>Fri eller syk?</p> <p>En god avslutning på dagen</p> <p>Når vi stenger</p> <p>henter barnet</p>



Klær:

Det er viktig at barna har klær nok som passer for årstiden i barnehagen.

Merk klær, sko og lignende med navn. Mange av barn har like klær og like størrelser!

Skiftetøy skal ligge i kurven på plassen til barna. Pass på at det er nok skiftetøy til enhver tid.

Regntøy og gummistøvler bør alltid være i barnehagen, men tas med hjem til vask ved behov.

Innesko eller tøfler skal alltid være på når barna er inne i barnhagen.

Vi har dessverre ikke mulighet for å tørke vått tøy i barnehagen. Våte dresser og regntøy må derfor tørkes hjemme.

Når barn er/blir syke:

Barna skal være hjemme ved sykdom. Gi beskjed til oss når barnet er syk.

Noen ganger er det vanskelig å vurdere om barnet er friskt nok eller ikke. Det finnes et hefte som omhandler barn og sykdom. Barnehagen forholder seg til de rådene som er beskrevet i dette heftet. Det er utarbeidet av kommunelegen i Bærum Kommune. Her er link til dette heftet:

<https://www.baerum.kommune.no/Documents/Kommunehelse/Helsekontorene%20for%20barn%20og%20unge/Gode%20r%c3%a5d%20om%20sykdom%20og%20helse.pdf>

Dersom du mener barnet ikke har godt av å være ute, har dårlig allmenntilstand, har feber eller er sykemeldt av legen, skal barnet være hjemme.

Omgangssyke er svært smittsomt, for å unngå epidemi må barna helt være kvitt symptomene før de kommer i barnehagen.

Vi kontakter foreldrene dersom barnet blir sykt i barnehagen eller dersom vi mener barnet likevel ikke er bra nok til å være her.



Ulykker:

Dersom det skjer en ulykke som gjør at lege må oppsøkes tar barnehagen kontakt både med legevakt og foreldrene. Dersom det haster reiser vi direkte til legevakten med barnet, og forsøker samtidig å få kontakt med foreldrene.

Forsikring:

Barna er forsikret på vei til og fra barnehagen, i barnehagen og på turer med barnehagen.

Tillatelser:

Barnehagen innhenter egen tillatelse fra foreldrene til å ta barna med på turer ut av barnehagen, til bruk av transportmidler, til å dele ut adresselister og i forhold til fotografering/film.



Klær i barnehagen




Hva gjør vi når barnet er sykt?

Ulykker i barnehagen

Er barna forsikret?

Kan barnehagen ta barna med på tur?

<p>Ferieordning: ” Det forventes at barnet tar fire ukers ferie i året og at tre av disse legges til sommeren ”.(jfr vedteketer for de kommunale barnehagene i Bærum) Det forventes at de barna som skal slutte i barnehagen for å begynne på skolen ,tar ferie innen 1. august</p> <p>Lillehagen barnehage holder stengt minimum 2 uker i juli. Fra sommeren 2012 er det vedtatt sommerstengte barnehager i 3 uker. Da samarbeider vi med andre barnehager i området, for å kunne gi tilbud til de som ikke har mulighet til å ta ferie i disse ukene. Hvilke uker det dreier seg om gir vi informasjon om i februar.</p> <p>Erfaringsvis er det få barn som benytter barnehagen i julen, påsken og i sommermånedene. I forkant av disse feriene ber vi dere fylle ut et skjema, slik at vi får koordinert personalets ferier med barnas.</p> <p>Oppsigelse av barnehageplass: § 5.2 Vedtekter for de kommunale barnehagene i Bærum: ”Gjensidig oppsigelsestid er to måneder. Barnehageplassen må sies opp skriftlig gjeldende fra den 1. eller den 15. i måneden. Foreldrebetalingen betales ut oppsigelsestiden. Hvis plassen sies opp med virkning fra 1.mai eller senere, må det betales for plassen ut juni måned”.</p>	<p>Hvordan er det med ferieperioder?</p> <p>Oppsigelse av plass</p>
<p><u>ADRESSER, TELEFONNUMRE MED MER</u> Postadresse: Lillehagen barnehage Vierveien 29 1344 Haslum</p> <p>KONTOR DIREKTE: 67 11 65 90 FIOL: 67 11 65 93 SMØRBLOMST: 67 11 65 94 HVITVEIS 67 11 65 95 RØDKLØVER 67 11 65 96 BLÅVEIS 67 11 65 98</p> <p>E-post :lillehagen.barnehage@baerum.kommune.no</p>	

Redigert 20.06.2012