



# Innbyggerundersøkelse om dagens og fremtidens kommune

## Sammendrag for Bærum kommune

Arne Moe

Tfou-arb.notat 2015:8



## **FORORD**

Trøndelag Forskning og Utvikling (TFoU) har utført en analyse av innbyggernes bruk av kommunale tjenester og andre tilbud i kommunen, tilhørighet til kommunen og deres holdninger til fremtidig kommunestruktur. Oppdragsgivere er kommunene Bærum, Asker, Lier, Røyken, Hurum og Hole. Resultatene inngår i grunnlaget for videre arbeid med kommunereformen.

Denne rapporten er en kortfattet, deskriptiv oppsummering av resultatene for Bærum. Det vises til hovedrapporten for utfyllende kommentarer og sammenligninger med andre kommuner. I nevnte hovedrapport redegjøres også for prosjektets bakgrunn, metode og referanser til tidligere studier av kommunestruktur.

TFoU har samarbeidet med to aktører i dette prosjektet. Norfakta Markedsanalyse AS utførte selve spørreundersøkelsen i perioden 12.mai-05.juni 2015. I tillegg har førsteamanuensis Pål E. Martinussen ved NTNU bidratt med kvalitetssikring av sluttrapport.

Trondheim, 19.06.2015

Arne Moe  
Prosjektleder

**INNHold**

	Side
FORORD	i
INNHold	ii
1. Kort om prosjektet og metode	1
2. Identitet og tilhørighet	2
2.1 Tilhørighet til dagens kommune	2
2.2 Hvordan tror innbyggerne at tilhørighet til kommunen endres ved en eventuell kommunesammenslåing?	3
3. Forventede konsekvenser av en eventuell kommunesammenslåing	4
4. Lokaldemokrati og påvirkning	6
5. preferanser for fremtidig kommunestruktur	7
6. Interesse for kommunereformen	9
7. Hvordan ønsker innbyggerne å bli informert om kommunereformen?	10
8. Samhandling og reisemønstre	11

# 1. KORT OM PROSJEKTET OG METODE

I forbindelse med arbeidet med kommunereformen ønsket kommunene Bærum, Asker, Lier, Røyken, Hurum og Hole å gjennomføre en innbyggerundersøkelse i form av en strukturert utvalgsundersøkelse. I beskrivelsen av oppdraget heter det følgende:

*«Innbyggerundersøkelsen skal inngå som grunnlag for beslutninger og videre arbeid med kommunereformen i hver enkelt kommune .... Innbyggerundersøkelsen skal gjennomføres med sikte på kartlegging av følgende: (a) Lokal og regional tilhørighet, (b) innbyggers atferd og reisemønster knyttet til f.eks arbeid, skole, barnehage, fritid, kultur, idrett, innkjøp mv. og (c) holdninger til alternativer for fremtidig kommunestruktur.»*

Dette er bakgrunnen for innbyggerundersøkelsens tema og analyseresultater, som presenteres i det følgende. Intervjuene ble utført i perioden 12.05-03.06.2015. I Bærum er det gjennomført 2 646 intervjuer. Kommunen er delt inn i soner, hvor et gitt antall intervju er gjennomført:

Sone	Bærum
Eiksmarka-Østerås	200
Fornebu-Snarøya	200
Stabekk	200
Hosle-Bekkestua-Haslum	285
Lysaker	160
Høvik-Blommenholm	200
Sandvika	200
Slependen	201
Vøyenenga-Skui	200
Gjettum-Rud-Kolsås	200
Rykin	200
Lommedalen-Bærums Verk	200
Grav-Jar	200
<b>Totalt</b>	<b>2 646</b>

I et vedlegg til hovedrapporten presenteres svarfordeling for alle spørsmål, brutt ned på den enkelte sone i kommunen. Vi viser til hovedrapportens kapittel 1.4 for utførlig beskrivelse av metode. I Bærum er feilmarginene 1.9% for et svaralternativ med 50% oppslutning. Det er ved en slik fordeling at feilmarginene er på sitt høyeste (med andre ord er feilmarginene lavere for de fleste spørsmål, siden det er få som faktisk har en svarfordeling på 50%). På *sonenivå* er feilmarginene noe høyere, siden utvalgene er mindre. I de aller fleste sonene er minimum 200 personer intervjuet og innbyggertallet per sone er langt over 1000. For disse sonene vil feilmarginene være opp mot 6.9% for et svaralternativ med 50% oppslutning. Sidene feilmarginene baseres på strengt vitenskapelige kriterier for statistisk sikkerhet, gir også resultater på sonenivå gode indikasjoner på innbyggernes holdninger.

## 2. IDENTITET OG TILHØRIGHET

### 2.1 Tilhørighet til dagens kommune

Innbyggerne ble bedt om å vurdere sin tilhørighet til ulike nivåer/regioner:

- 73% føler stor tilhørighet til nærmiljøet sitt.
- 63% føler stor tilhørighet til kommunen.
- 24% føler stor tilhørighet til fylket.
- 54% føler stor tilhørighet til regionen de bor i.

Det er enkelte demografiske variasjonen blant kommunens innbyggere mht tilhørighet til kommunen:

Tabell 1. Demografiske variasjoner i tilhørighet til kommune: Bærum

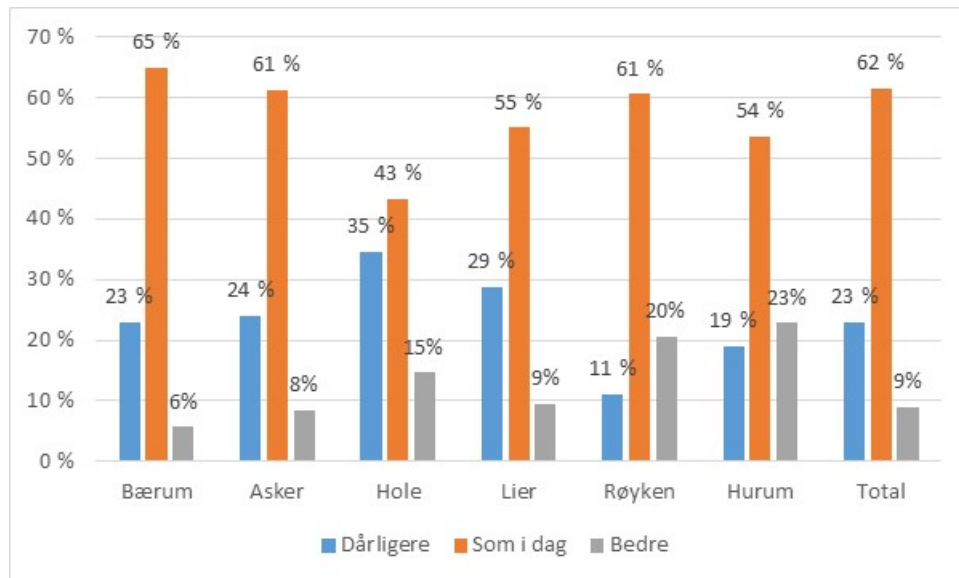
	Hvilken tilhørighet opplever du at du har til kommunen?					
	Svært liten tilhørighet	Ganske liten tilhørighet	Verken liten eller stor tilhørighet	Ganske stor tilhørighet	Svært stor tilhørighet	Vet ikke
Mann	3%	9%	26%	44%	17%	1%
Kvinne	3%	7%	23%	46%	20%	1%
Grunnskoleutdanning	2%	5%	30%	43%	17%	3%
Videregående utdanning	5%	7%	19%	46%	22%	1%
Universitet/høgskoleutdanning, til og med 4 år	2%	8%	23%	46%	21%	1%
Universitet/høgskoleutdanning, 5 år eller mer	3%	10%	28%	44%	15%	0%
Under 20 år	1%	5%	27%	42%	20%	3%
20-29 år	6%	9%	29%	40%	16%	1%
30-39 år	3%	13%	26%	42%	16%	0%
40-49 år	2%	9%	27%	48%	14%	1%
50-59 år	2%	6%	22%	47%	22%	1%
60-69 år	3%	7%	23%	44%	23%	0%
70-79 år	4%	8%	19%	46%	22%	1%
80 år eller eldre	4%	5%	15%	49%	25%	3%
5 år eller mindre (botid)	7%	20%	40%	28%	3%	1%
6-9 år (botid)	2%	14%	42%	32%	9%	2%
10-19 år (botid)	3%	7%	27%	49%	12%	1%
20-29 år (botid)	1%	6%	21%	52%	19%	0%
30 år eller mer (botid)	2%	4%	14%	47%	31%	1%
Totalt	3%	8%	24%	45%	19%	1%

- Botid i kommunen er definitivt den bakgrunnsvariabel som har størst betydning for opplevd tilhørighet. Lang botid øker opplevelsen av tilhørighet til kommunen.
- Kvinner føler noe sterkere tilhørighet til hjemkommunen enn menn, men forskjellene er ikke store.
- Det er ingen entydige variasjoner mellom innbyggere med ulik utdanning. Det samme gjelder sysselsatte i privat og offentlig sektor.
- Personer under 20 og over 50 år føler noe sterkere tilknytning til kommunen enn andre innbyggere.

## 2.2 Hvordan tror innbyggerne at tilhørighet til kommunen endres ved en eventuell kommunesammenslåing?

I undersøkelsen er innbyggerne bedt om å oppgi hvordan de tror at deres tilhørighet til kommunen endres ved en eventuell sammenslåing.

Tabell 2. Blir tilhørighet til kommunen endret ved en sammenslåing?



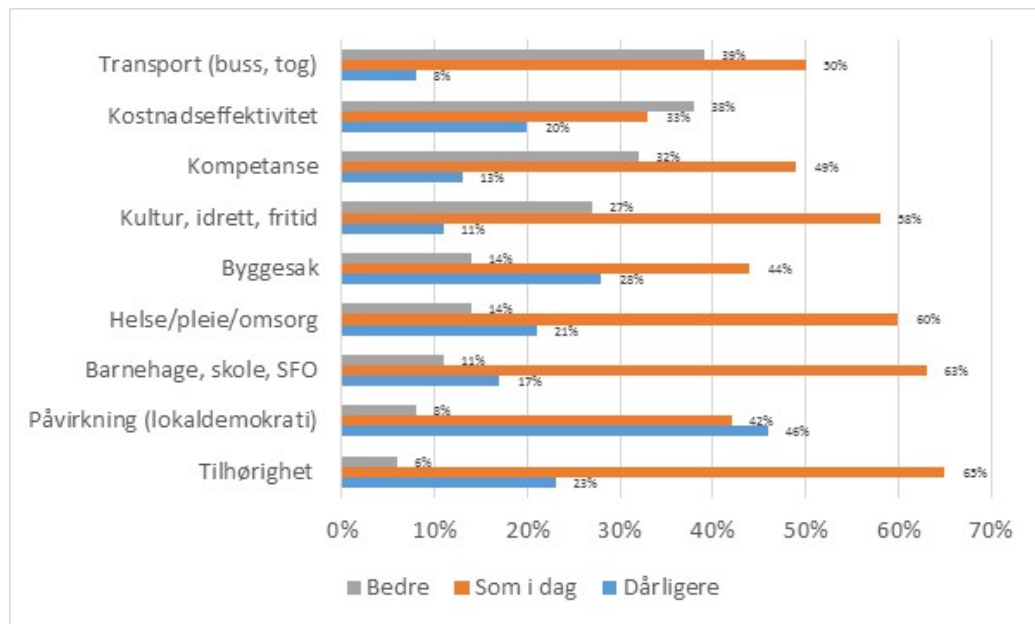
	Mye svakere	Noe svakere	Som i dag	Noe sterkere	Mye sterkere	Vet ikke
Bærum	5%	18%	65%	4%	2%	6%
Asker	6%	18%	61%	6%	2%	6%
Hole	12%	22%	43%	10%	5%	8%
Lier	8%	21%	55%	5%	4%	7%
Røyken	3%	8%	61%	14%	6%	8%
Hurum	8%	11%	54%	15%	8%	5%
Total	6%	17%	62%	6%	3%	7%

Blant alle innbyggere i Bærum forventer 65% ingen endring i sin opplevelse av tilhørighet til kommunen ved en sammenslåing. 5% tror at deres tilhørighet blir mye svakere, mens ytterligere 18% tror at den blir noe svakere. Det er et åpent spørsmål hvordan dette skal vurderes, men det er neppe grunnlag for å hevde at frykten for tapt identitet/tilhørighet er veldig stor ved en sammenslåing.

### 3. FORVENTEDE KONSEKVENSER AV EN EVENTUELL KOMMUNESAMMENSLÅING

Innbyggerne har oppgitt hvilke konsekvenser de forventer av en kommunesammenslåing innen ulike typer tjenester eller tilbud, samt hvordan de tror innbyggernes påvirkningsmuligheter<sup>1</sup> vil endres (i hovedrapporten presenteres disse resultatene mer detaljert). Tabell 3 er sortert etter tjenester/forhold med størst andel positive forventninger til konsekvensene av en sammenslåing.

Tabell 3. Forventede konsekvenser av en eventuell kommunesammenslåing.



Innen alle områder er det en stor andel som ikke forventer endringer ved en sammenslåing (33-65%). I Bærum er holdningen mest positiv med hensyn til endringer innen transport og generell kostnadseffektivitet. Andelen positive er lavest innen påvirkningsmuligheter og opplevelsen av tilhørighet. Nær halvparten tror mulighetene til å påvirke blir svekket.

Vi kommer i senere avsnitt tilbake til demografiske og geografiske variasjoner i holdning til flere av disse områdene.

#### Økt kommunalt ansvar for utdanning og transport?

Innbyggerne ble stilt følgende spørsmål: «En eventuell sammenslåing til en betydelig større kommune enn i dag, kan innebære at kommunen overtar ansvaret for videregående skole. Kommunen vil da få ansvaret for et sammenhengende

<sup>1</sup> I hvilken grad de tror innbyggernes muligheter til å påvirke utviklingen i kommunen blir endret ved en sammenslåing.



*opplæringsløp helt fra barnehagen til og med videregående skole. Hva tror du dette vil bety for kvaliteten på utdanningstilbudet for barn og ungdom i din kommune?» I Bærum tror 37% at dette vil føre til en bedring, mens 20% tror opplæringstilbudet blir svakere.*

I tillegg ble dette spørsmålet stilt: «*En eventuell sammenslåing til en betydelig større kommune enn i dag, kan innebære at kommunen kan få et større ansvar og større påvirkning innen samferdsel og kollektivtransport. Hvordan tror du dette vil endre transportutfordringene mellom din kommune og Oslo?» I Bærum tror 46% at dette vil føre til en bedring, mens 8% tror transportutfordringene blir løst svakere.*

## 4. LOKALDEMOKRATI OG PÅVIRKNING

Som vist i tabell 3 tror nær halvparten av Bærums innbyggere at deres muligheter til å påvirke utviklingen i kommunen svekkes ved en eventuell sammenslåing, mens 42% ikke forventer endringer. Tabell 4 nyanserer dette bildet.

Tabell 4. Forventet endring i påvirkningsmuligheter ved en sammenslåing.

	1 Mye dårligere	Noe dårligere	3 Som i dag	Noe bedre	5 Mye bedre	Vet ikke
Bærum	12%	35%	42%	6%	2%	4%
Asker	13%	36%	38%	5%	4%	4%
Hole	25%	37%	26%	6%	3%	3%
Lier	15%	38%	32%	7%	3%	5%
Røyken	5%	22%	48%	13%	7%	5%
Hurum	12%	25%	40%	13%	6%	3%
Total	12%	34%	40%	7%	3%	4%

Det avdekkes små demografiske variasjoner blant kommunens innbyggere i dette spørsmålet:

Tabell 5. Forventede endringer i påvirkningsmuligheter, demografi. Bærum.

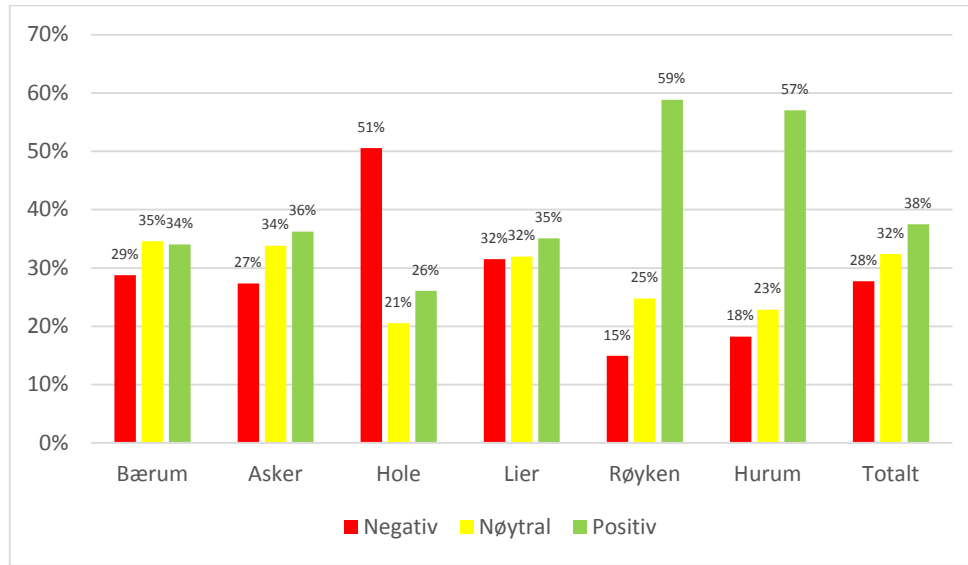
	1 Mye dårligere	Noe dårligere	3 Som i dag	Noe bedre	5 Mye bedre
Grunnskoleutdanning	12%	28%	35%	13%	6%
Videregående utdanning	13%	35%	36%	9%	2%
Universitet/høyskoleutdanning, til og med 4 år	10%	36%	44%	4%	2%
Universitet/høyskoleutdanning, 5 år eller mer	13%	35%	44%	5%	1%
Yrkesaktiv og ansatt i privat sektor	11%	39%	41%	6%	1%
Yrkesaktiv og ansatt i offentlig sektor	13%	34%	44%	5%	1%
Pensjonist/Trygdet	11%	27%	48%	6%	2%
Skoleelev/student	12%	37%	33%	9%	5%
Arbeidssøkende/permittert	21%	17%	33%	19%	2%
Under 20 år	13%	33%	32%	12%	6%
20-29 år	11%	35%	40%	7%	3%
30-39 år	15%	40%	36%	5%	0%
40-49 år	11%	36%	43%	6%	1%
50-59 år	11%	36%	44%	5%	2%
60-69 år	12%	34%	43%	5%	3%
70-79 år	11%	27%	48%	6%	2%
80 år eller eldre	7%	21%	51%	7%	3%
Totalt	12%	35%	42%	6%	2%

- Det er små forskjeller mellom ansatte i offentlig og privat sektor. Det samme gjelder mellom ulike utdanningsnivåer.
- Det er ingen entydig sammenheng mellom alder og holdning til dette. 30-39-åringene er mest skeptisk.

## 5. PREFERANSER FOR FREMTIDIG KOMMUNESTRUKTUR

Innbyggerne er bedt om å oppgi sin generelle holdning til at deres kommune slår seg sammen med andre.

Tabell 6. Generell holdning til kommunesammenslåing



I Bærum er flere positive enn negative, men forskjellene er ikke større enn at en levende debatt kan påvirke fordelingen. Flere demografiske variasjoner avdekkes i holdning til sammenslåing i Bærum:

Tabell 7. Holdning til fremtidig kommunestruktur. Demografi/Bærum.

	Dersom en kommunesammenslutning skulle bli aktuelt, hvordan stiller du deg til det?						
	Svært negativ	Ganske negativ	Verken positiv eller negativ	Ganske positiv	Svært positiv	Ingen betydning for meg	Vet ikke / ingen mening
Mann	8%	19%	31%	29%	11%	1%	2%
Kvinne	8%	23%	37%	23%	5%	0%	4%
Grunnskoleutdanning	11%	27%	47%	10%	2%		2%
Videregående utdanning	10%	26%	33%	23%	4%	1%	2%
Universitet/høyskoleutdanning, til og med 4 år	6%	18%	35%	28%	9%		3%
Universitet/høyskoleutdanning, 5 år eller mer	7%	19%	31%	29%	10%	0%	2%
Yrkesaktiv og ansatt i privat sektor	6%	18%	32%	32%	9%	0%	2%
Yrkesaktiv og ansatt i offentlig sektor	8%	21%	35%	24%	9%	0%	3%
Pensjonist/Trygdet	9%	22%	31%	26%	7%	1%	3%
Skoleelev/student	10%	30%	45%	12%	2%		2%
Arbeidssøkende/permittert	2%	29%	38%	19%	4%	2%	6%
Under 20 år	10%	31%	50%	7%	1%		1%
20-29 år	9%	23%	41%	19%	6%	1%	1%
30-39 år	9%	19%	39%	23%	7%	1%	2%
40-49 år	4%	19%	31%	35%	8%	0%	4%
50-59 år	8%	20%	28%	30%	12%	0%	2%
60-69 år	10%	18%	31%	27%	10%	0%	3%
70-79 år	9%	22%	29%	27%	9%	1%	4%
80 år eller eldre	8%	24%	29%	27%	5%	1%	7%
5 år eller mindre (botid)	6%	16%	37%	30%	9%	1%	1%
6-9 år (botid)	6%	19%	32%	29%	8%		5%
10-19 år (botid)	6%	22%	37%	23%	8%	1%	2%
20-29 år (botid)	8%	24%	37%	21%	7%	1%	3%
30 år eller mer (botid)	10%	21%	30%	28%	8%	0%	3%
Totalt	8%	21%	34%	26%	8%	0%	3%

- Menn er klart mer positiv til kommunesammenslåing enn kvinner.
- Høyere utdanning øker positiv holdning. Denne sammenhengen er relativt sterk.
- Yrkesaktive i privat sektor er noe mer positiv enn de som jobber i offentlig sektor.
- De yngste (under 20 år) har den minste andelen positive. Her svarer riktignok mange at de har en nøytral holdning. Aldersgruppen 40-60 år er mest positiv. Disse sammenhengene er relativt sterke.

## 6. INTERESSE FOR KOMMUNEREFORMEN

Interessen for reformen er definitivt tilstede, men er ikke overveldende. I Bærum er 15% «svært interessert», mens ytterligere 48% er «noe interessert».

Det er ikke gjort demografiske analyser i den enkelte kommune mht interesse for reformen, men generelt avdekkes et relativt tydelig mønster:

- Interessen øker med utdanningsnivå.
- De yngste er mindre interessert enn andre. Det er en viss tendens til at alder øker interesse for kommunestruktur helt opp til 50-årsalderen. Botid følger et lignende mønster – lengre botid øker interesse.
- Kjønnsforskjellene er små.

Når kommunene legger til rette for dialog om kommunestruktur, vil det selvsagt være slik at de mest engasjerte deltar mer enn andre. Det er derfor interessant å se hvilke holdninger de mest engasjerte har til kommunesammenslåing – av flere årsaker. For det første gir det en prediksjon av «stemningen» i fremtidige dialoger, for eksempel ved folkemøter, samt i redaksjonelle og sosiale medier. For det andre er de mest engasjerte innbyggerne viktige «opinionsdannere». Som vi har sett er mange innbyggere nøytrale eller usikre i spørsmålet om struktur, og disse vil bli påvirket av sine mer engasjerte medborgerne. Både politiske analyser og studier innen merkebygging viser dette – «word of mouth» er viktigste kanal for holdningsdanning.

I tabell 8 har vi merket to celler «røde» og to «grønne» - disse viser hvor stor andel av de mest interesserte som er hhv. negativt og positivt innstilt til sammenslåing.

Tabell 8. Sammenheng mellom interesse og holdning til kommunesammenslåing.

	Dersom en kommunesammenslutning skulle bli aktuelt, hvordan stiller du deg til det?							Total
	Svært negativ	Ganske negativ	Verken positiv eller negativ	Ganske positiv	Svært positiv	Ingen betydning for meg	Vet ikke / ingen mening	
Svært lite interessert	6%	20%	51%	13%	2%	2%	5%	100,0%
Lite interessert	6%	21%	55%	14%	2%	1%	2%	100,0%
Verken interessert eller uinteressert	4%	22%	43%	26%	3%	0%	3%	100,0%
Noe interessert	6%	22%	30%	32%	7%	0%	2%	100,0%
Svært interessert	23%	16%	13%	22%	23%		2%	100,0%
Vet ikke		23%	31%	8%	8%	8%	23%	100,0%
	8%	21%	34%	26%	8%	0%	3%	100,0%

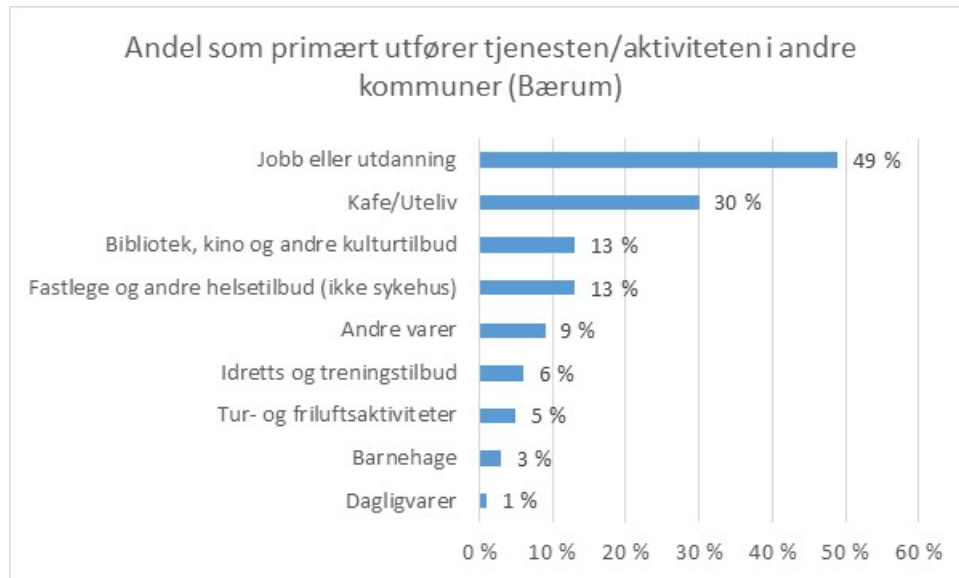
Blant innbyggere i Bærum som er svært interessert i kommunereformen, er det en svak overvekt som er positivt innstilt til sammenslåing.

## **7. HVORDAN ØNSKER INNBYGGERNE Å BLI INFORMERT OM KOMMUNEREFORMEN?**

Det er store variasjoner mellom ulike aldersgrupper med tanke på hvilken informasjonskanal innbyggerne foretrekker – dette er langt viktigere enn kommunale variasjoner. Dette er grundig redegjort for i hovedrapportens kapittel 8.

## 8. SAMHANDLING OG REISEMØNSTRE

Innbyggerne er bedt om å oppgi hvor de utfører et utvalg tjenester og aktiviteter. I denne oppsummeringen fokuserer vi på andel innbyggere som primært gjør disse aktiviteten andre steder enn i sin hjemkommune.



- 49% av de som er i arbeid eller utdanning har sitt primære arbeids/utdanningssted i andre kommuner. 85% av disse gjør dette i Oslo.
- 30% bruker kafe og uteliiv primært i andre kommuner enn Bærum. Nesten alle gjør dette i Oslo.
- 13% bruker bibliotek, kino og andre kulturtilbud i andre kommuner enn Bærum. Nesten alle av disse oppgir Oslo.
- 13% bruker fastlege og andre helsetjenester i andre kommuner. Av disse oppgir 89% Oslo.
- 6% bruker idretts- og treningstilbud i andre kommuner.
- 5% utfører tur- og friluftaktiviteter i andre kommuner.
- 3% bruker barnehage i andre kommuner (dette er personer under 50 år, som enten har eller som i nyere tid har hatt barn i barnehage).
- 1% handler dagligvarer primært i andre kommuner.
- 9% handler mer spesialiserte varer i andre kommuner (andre ting som klær, utstyr, bøker eller gaver). Nesten alle av disse oppgir Oslo.

I hovedrapporten (kapittel 10) presenteres mer detaljerte resultater om hvor innbyggerne utfører disse tjenestene/aktivitetene.