



Barnehagemelding 2015-2025

Vedtatt av kommunestyret 29. april 2015



Det er *stort* å være liten i Bærum!





Innhold

1) Innledning.....	4
1.1. Melding som format.....	5
1.2. Barnehagemeldingen og andre styringsdokumenter i kommunen.....	5
1.3. Barns medvirkning i arbeidet med Barnehagemeldingen	6
2) Kort om barnehagevirksomheten	7
2.1 Fakta om bærumsbarnehagen.....	7
2.2 Barnehagens samfunnsmandat.....	7
2.3 Verdigrunnlaget i arbeid med barn.....	7
3) Overordnede grep i meldingsperioden.....	9
3.1 Etablering av store barnehager.....	9
3.2 Et likeverdig og enhetlig barnehagetilbud.....	11
3.3 Tidlig innsats.....	16
3.4 Mestringsperspektivet.....	21
3.5 Samarbeid og samhandling.....	24
4) De faglige satsningsområdene i meldingsperioden.....	28
4.1 Lekens betydning for barns utvikling	28
4.2 Barnehagen som første trinn i utdanningsløpet.....	31
4.3 Språkmiljø og språkstimulering i barnehagene	34
4.4 Barnehagen som helsefremmende og forebyggende arena	37
4.5 Rekruttering og kompetanse	41

Barnehagemelding 2015-2025 ble vedtatt av kommunestyret 29. april 2015 – sak 034/15:

- 1. Barnehagemelding 2015 – 2025 vedtas som grunnlag for videre utvikling av barnehagesektoren i Bærum*
- 2. Det etableres en Barnehageportal på internett "Bærumbarnehagen.no"*

1) Innledning

Barnehagemelding 2015 – 2025 er utarbeidet med bakgrunn i mandat vedtatt av sektorutvalg BAUN 11. februar 2014, sak 010/14. Mandatet peker ut de overordnede grepene og de temaene som det skal legges særlig vekt på i meldingsperioden. Barnehagemeldingen skal være med å bidra til at vi får:

- Et likeverdig barnehagetilbud med høy kvalitet i Bærumsbarnehagene
- Et strategisk grunnlagsdokument som skal tjene som grunnlag for veivalg og beslutninger i enkeltsaker og ved behandling av handlingsprogram
- God informasjon til foresatte om de kvalitative satsningsområdene i Bærumsbarnehagene i årene fremover

I mandatet er det besluttet at Barnehagemelding 2015 -2025 i all hovedsak skal omhandle det kvalitative tilbudet i barnehagene. Barnehagedekning og fremtidig behov for etablering av nye barnehageplasser er forhold som dekkes i Barnehagebehovsplan 2013 - 2022, som ble vedtatt av Kommunestyret 26. februar 2014. Det fremkommer i Barnehagebehovsplanen at: *Rådmannens intensjon er likevel å varsle at betydelig befolkningsvekst og stor arealknapphet, spesielt i enkelte områder, gjør at kommunen må være forberedt på å tenke nytt om tilbudet fremover skal sikres. I enkelte tilfeller vil dette handle om å akseptere større enheter enn vi så langt har sett i Bærum.* Noen forhold knyttet til store barnehager og kvalitet vil derfor berøres i meldingen.

I barnehagemeldingen er det også knyttet mål og strategier til to vedtak som er fattet av BAUN:

- 21.11.2012: Flere barn med minoritetsbakgrunn bør gå i barnehagen. Det utarbeides en tiltaksplan for å øke denne andelen.
- 12.11.2013: Rådmannen bes utarbeide sak om styrking av barns språkopplæring for barn med svake norskferdigheter før skolestart. Arbeidet knyttes opp mot barnehager og SFO.

Meldingen bygger videre på en forutsetning om at den fremtidige ressursituasjonen i barnehagesektoren ikke blir bedre. Dette innebærer at hovedgrepene og temaene skal medvirke til at Barnehagemelding 2015-2025 gir mål og strategier for hvilke grep som må tas for å kunne opprettholde, og på enkelte områder øke kvaliteten, uten å måtte tilføre barnehagesektoren ytterligere ressurser. Ressursene til økt satsning innenfor enkelte områder må i all hovedsak må finnes innenfor sektorens egne rammer.

1.1. Melding som format

En melding skal være et strategisk dokument. Hensikten med en melding er ikke å ta konkrete beslutninger om alle endringer som skal skje innenfor meldingens temaområde de neste fem årene. Meldingen trekker opp de strategiske hovedlinjene for årene fremover, og tjener som grunnlag for strategiske valg ved behandling av handlingsprogram og for beslutninger i enkeltsaker som legges frem for politisk behandling. Ved at beslutninger i handlingsprogram og enkeltsaker har et felles utgangspunkt i en mer langsiktig strategi, skal meldingen bidra til å sikre sammenheng mellom de mange enkeltbeslutninger som over tid bidrar til å endre og utvikle barnehagetilbudet.

Oppfølgingen av meldingen vil skje ved at den brukes som retningsgivende grunnlag når det senere skal utarbeides konkrete forslag om gjennomføring av tiltak for barnehagene i Bærum. Videre skal meldingen følges opp gjennom en administrativ tiltaksplan, og rapporteringer som sikrer at meldingens strategier blir fulgt opp og implementert.

1.2. Barnehagemeldingen og andre styringsdokumenter i kommunen

Barnehagetilbudet er nært forbundet med det øvrige tjenestetilbudet kommunen har til barn under skolealder, eksempelvis PP – tjenesten, språksenteret, helsestasjonstjenesten og barnevernet. Barnehagetilbudet er også viktig for barns videre læreprosesser i skolen. Barnehagemeldingen kan derfor ikke ses isolert, men må ses i sammenheng med andre overordnede styringsdokumenter i kommunen. Først og fremst er det lagt føringer i kommuneplanens samfunnsdel. Her er det utarbeidet følgende mål og strategier for hvordan man ønsker at rammene skal være for barn og unges oppvekstvilkår:

Vi vil:

- Bidra til at barn og unge får trygge oppvekstvilkår

Vi skal:

- Satse på tjenester som bidrar til å styrke trygghet og tilhørighet for barn, unge og deres foreldre
- Handle raskt når vi er bekymret for barn og unge livssituasjon, og sørge for rask hjelp til å mestre egne liv (tidlig innsats)
- Sikre at alle får et godt tilrettelagt opplæringstilbud (bedre læring)

I tillegg til kommuneplanens samfunnsdel er den tverrsektorielle satsningen i *Sammen for barn og unge* av betydning for Barnehagemeldingen. Arbeidet med revideringen av *Sammen for barn og unge* og arbeidet med Barnehagemeldingen har pågått parallelt, og den retningen som pekes ut for det videre tverrsektorielle arbeidet vil også få betydning for barnehagene. Spesielt gjelder dette retningen for det tverrfaglige samarbeidet, hvordan tidlig innsats skal operasjonaliseres og implementeres, samt *hvor* og *hvordan* ekstra innsats skal innrettes for de barna som har behov for noe mer hjelp og støtte.

Barnehagemeldingen er utarbeidet med bakgrunn i kommuneplanens samfunnsdel og satsningen *Sammen for barn og unge*. I tillegg må den ses i sammenheng med Skolemelding 2020, som ble vedtatt av Kommunestyret 7. desember 2011 (Sak 68/11).

1.3 Barns medvirkning i arbeidet med Barnehagemeldingen

Barnehagen har en viktig rolle i implementeringen av FNs barnekonvensjon artikkel 12: Barnet har rett til å si sin mening i alt som vedrører det, og barnets meninger skal tillegges vekt. Barns mulighet for medvirkning har betydning for barnets relasjon til seg selv og til omgivelsene. Det er et mål at barn i bærumsbarnehagen skal få rom og muligheter til å være aktive medskapere i egne lærings- og utviklingsprosesser. Gjennom arbeidet med medvirkning i barnehagene forberedes også barna til deltakelse i et demokratisk samfunn.

I arbeidet med Barnehagemeldingen var det et ønske om å aktivt involvere barnehagebarna og gi dem en reell mulighet til å si sin mening om hva som er viktig for å ha det godt i barnehagen.

Fem grupper med barnehagebarn fra barnehagene Øverland, Nadderudskogen, Belset og Kløverbakken har deltatt. Gjennomføringen av samtale ble tilrettelagt i samarbeid med styrerne i de aktuelle barnehagene og med Barnehagekontoret i kommunen. Det som barnehagebarna selv trakk frem som viktig for å ha det bra i hverdagen, var blant annet:

- Trygge og blide voksne. Barna la vekt på at personalet skulle passe på barna, si fine ting til dem og hjelpe dem om de trenger hjelp.
- Foreldre som er hyggelige mot egne og andres barn, som sier *hei* og *hadet*, og som ikke tar med seg mobiltelefonen inn i barnehagen.
- Barna i barnehagen må være greie mot hverandre, trøste, si hyggelige ting og leke med hverandre. Lek er det viktigste i barnehagen!
- Mulighet for å være med å bestemme mer i sin egen barnehagehverdag enn bare hva de skal leke med og hva de skal spise.

Refleksjonene barna gjorde seg under samtale når det gjelder hvordan barna skal være mot hverandre og hvordan personalet og foreldrene skal opptre, viser at de ønsker at alle skal være snille mot hverandre, samt at barna skal se hverandre og de voksne skal se barna. Foreldrenes holdning til egne og andre barn er også viktig.

Det er lagt vekt på barnas innspill i arbeidet med mål og strategier.

2) Kort om barnehagevirksomheten

2.1 Fakta om bærumsbarnehagen

Ved utgangen av 2014 hadde Bærum 112 ordinære barnehager, hvorav er 37 kommunale og 75 private. I tillegg kommer 50 private familiebarnehagehjem. Per 1. desember 2014 er det registrert 7 502 barn i barnehagene, hvorav 3 865 barn i private og 3 637 i kommunale barnehager. Av alle barna i barnehagen har ca. 1 020 barn en annen språkbakgrunn enn norsk, og det er registrert 553 barn med særskilte behov.

Barnehagene i Bærum har en plan for kvalitetsutvikling som gjelder for tidsperioden 2010-2015. Plan for kvalitetsutvikling har vært styrende for utvikling av hele barnehagesektoren i Bærum i perioden. Planen beskriver hvordan det skal arbeides med å ivareta og utvikle kvaliteten i barnehagene og den er et bindeledd mellom de nasjonale og de lokale føringene og den enkelte barnehage.

Et av de viktigste målene for barnehagedriften de siste årene har vært å etablere tilstrekkelig antall barnehageplasser.

2.2 Barnehagens samfunnsmandat

Barnehagens samfunnsmandat og hvilket verdigrunnlag barnehagene skal bygge på fremgår av barnehagelovens § 1, formålsparagrafen:

«Barnehagen skal i samarbeid og forståelse med hjemmet ivareta barnas behov for omsorg og lek, og fremme læring og dannelse som grunnlag for allsidig utvikling. Barnehagen skal bygge på grunnleggende verdier i kristen og humanistisk arv og tradisjon, slik som respekt for menneskeverdet og naturen, på åndsfrihet, nestekjærlighet, tilgivelse, likeverd og solidaritet, verdier som kommer til uttrykk i ulike religioner og livssyn og som er forankret i menneskerettighetene».

Arbeidet i barnehagen skal bygge på et helhetssyn på barn. Barn ses på som sosiale aktører som selv bidrar til egen og andres utvikling (Rammeplan for barnehager). De ses på som kompetente ut fra sine forutsetninger og søker alltid mening og har intensjoner med sine handlinger. Barns utvikling skjer i et dynamisk og tett samspill mellom deres fysiske og mentale forutsetninger og miljøet de vokser opp i.

2.3 Verdigrunnlaget i arbeid med barn

Bærum kommune har løftet frem tre verdier som skal være særlig retningsgivende for kommunen: Respekt – Åpenhet – Mot.

De private barnehagene kan, i tillegg til de kommunale verdiene, ha egne verdier som de arbeider spesielt med.

Verdier fungerer som rettesnor og veiviser for de valg som skal tas og for holdningene som skal prege arbeidet med barn i barnehagen. For at verdier skal få troverdighet eller effekt må de både kommuniseres og praktiseres – tydelig, av alle, og de må arbeides med kontinuerlig. Arbeid med verdier handler om hvilke grunnleggende holdninger og hvilken arbeidskultur vi ønsker at barn og deres foreldre skal møte i barnehagene i Bærum.

Det er imidlertid særlig i vanskelige situasjoner, utfordringer og dilemmaer vi trenger verdiene mest, ikke når alt er lett eller går av seg selv. Verdiene er det vi skal navigere etter i møte med de utfordringene vi opplever som vanskeligst i vår hverdag. Det er spesielt viktig å ha verdier som rettesnor og veiviser når ting er krevende - både menneskelig og faglig. Verdiene får i denne sammenheng særlig aktualitet når det gjelder ansattes møte med barn og unge som strever med ulike utfordringer og som derfor oppfattes som krevende.

Respekt – og respekten for det enkelte individ handler om menneskeverd, integritet og autonomi. For at barn skal kunne vokse og utvikle seg må de bli møtt på en slik måte at de føler seg velkommen og ønsket – for den de er. Barnehagene skal legge et godt grunnlag for barns utvikling gjennom å anerkjenne hvert enkelt barn som viktig og verdifullt. Det er først når et slikt anerkjennende fundament er til stede at barnet har det grunnlaget som skal til for livsutfoldelse, mestring og positiv identitetsdannelse.

Å møte noen med anerkjennelse er imidlertid ikke helt ukomplisert. Den krevende dimensjonen ved anerkjennelse er det betingelsesløse elementet. I det å anerkjenne et annet menneske ligger det at ingen krav, regler eller konvensjoner skal være oppfylt forut for anerkjennelsen. Det er først når anerkjennelsen av barnet er til stede, at det er mulig å fordre noe av det, eller starte med endringsarbeid. Å møte et barn med anerkjennelse kan derfor være en krevende oppgave, og nettopp derfor er dette en av de viktigste verdidimensjonene å arbeide med. En anerkjennende grunnholdning skal prege samhandlingen mellom de voksne ansatte og barna i barnehagene.

Verdien **respekt** rommer også aksept for ulikhet. For å få til dette må barn møtes med en **åpenhet** som gir rom for ulikhet, og som tydelig signaliserer at denne ulikheten representerer noe verdifullt og ønsket. Mangfold og variasjon skal prege barnehagekulturen, og dette innebærer at det kontinuerlig skal arbeides for at normalitetsbegrepet, som stadig utfordres, ikke snevres inn. Hvis samfunnet blir for smalt når det gjelder å definere hva som er normalt, hva som anerkjennes som ønskede eller aksepterte kvaliteter/ressurser hos det enkelte barn, blir det lettere å falle utenfor og at de som er rundt ser på barnet som en belastning, eller mindre verdt. Snevres normalitetsbegrepet for mye inn vil positive personlige kjennetegn eller ressurser hos de som defineres som utenfor, skyves ut av oppmerksomhetsfeltet. Utgangspunktet for selvverdsetting vil dermed bli borte, fordi disse personlige kjennetegnene ikke tillates å virke positivt inn på fellesskapet.

Å møte et barn med **åpenhet** innebærer å undre seg, vise oppriktig interesse, ta i mot og lytte til det som barn formidler. Det skal være en reell mulighet for det enkelte barn til å uttrykke sine behov, og at disse behovene blir anerkjent av de voksne. Både barn og foreldre i barnehagen skal oppleve at de blir sett, blir lyttet til og at de ansatte tar seg tid.

Arbeidet med verdien **mot** går langs flere akser. Ansatte i barnehagene skal ha mot til å handle når de er bekymret for hvordan et barn har det hjemme, og til å stå i situasjonen. For å få dette til må de få nødvendig støtte og oppfølging. **Mot** er også viktig, men krevende, å utvise når det gjelder å stå opp for et barn som man opplever blir møtt urimelig av kolleger eller andre voksne, og som ikke har det bra.

Mot handler også om å kommunisere tydelige forventninger til foreldre. Barnehagene kan ikke arbeide med verdier og holdningsarbeid alene. Foreldrene er viktige medspillere. Barnehagene skal kommunisere det grunnleggende verdisynet og forventninger til egne ansatte og foreldre i foreldremøter og foreldresamtaler. Å bli møtt, sett, anerkjent og respektert innebærer en gjensidig forpliktelse mellom barnehagen og alle foreldre. Dette handler blant annet om hvordan man snakker om egne og andres barn, hvordan barn inkluderes og hvordan foreldre støtter opp om antimobbearbeid. Her har barnehagene og foreldrene et felles ansvar.

3) Overordnede grep i meldingsperioden

Barnehagemelding 2015-2020 skal være et viktig styringsverktøy i årene fremover. De overordnede grepene som foreslås skal bidra til å sikre et kvalitativt godt barnehagetilbud for alle barnehagebarn innenfor en stadig mer krevende ressursituasjon.

3.1 Etablering av store barnehager

I følge Barnehagebehovsplan 2013 – 2022 må det som følge av estimert befolkningsvekst etableres i overkant av 1 000 nye barnehageplasser i neste tiårsperiode. Det varsles i behovsplanen at: «*Arealknapphet og høy befolkningsvekst tilsier at gjeldende praksis for barnehagers størrelse og arealnorm i Bærum kommune vil bli utfordret*».

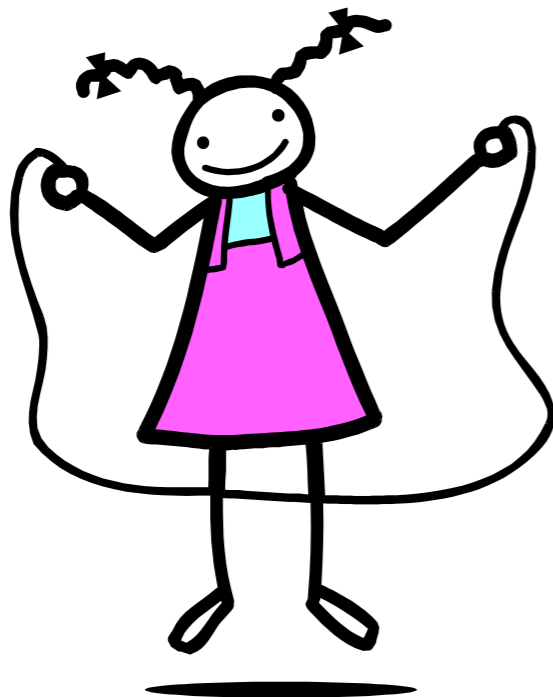
Dette innebærer at kommunen vil vurdere å bygge større barnehageenheter. Det er mange plussfaktorer ved å etablere store barnehager, også når det gjelder det innholdsmessige i barnehagen. Mange av de store barnehagene som allerede er etablert i Bærum, i nabokommuner og landet for øvrig, er bygget med flere spesialrom og større uteplasser, slik at barna kan få tilgang på rom som ballrom, musikkrom, vannrom, gymrom. En annen fordel med store barnehager er at det er et større fagmiljø med økt antall utdannede barnehagelærere. Erfaringsmessig trekker også gode, større fagmiljøer til seg enda flere med høy kompetanse, fordi mulighetene til felles faglige refleksjoner og erfaringsoverføring mellom ansatte er større.

Ved en eventuell etablering av store barnehager må det legges vekt på at barnehagene skal være funksjonelle med tanke på å ivareta spesielt små barns behov. Undersøkelser viser at størrelsen på barnegruppene øker med barnehagens størrelse. Ved bygging av store

barnehager vil det derfor være viktig å sikre de små barnas behov for skjerming/mindre grupper, trygg tilknytning og gode pedagogiske miljøer.

Ved etablering av store barnehager i Bærum er det også særdeles viktig å vurdere rekrutteringsgrunnlag samt trafikale forhold med tanke på tilgjengelighet.

Barnehagenes arealnorm tar utgangspunkt i statlige retningslinjer, og er for de kommunale barnehagenes del vedtatt av Sektorutvalg for barn og unge. Dersom etablering av en stor barnehage fordrer justeringer av gjeldende arealnorm, må dette besluttes av Sektorutvalget.



3.2 Et likeverdig og enhetlig barnehagetilbud

Beskrivelse av området

Barnehagemeldingen skal bidra til å legge et grunnlag som er felles for alle barnehager i Bærum. Med et felles og helhetlig pedagogisk fundament ønsker vi at barn og foreldre i Bærumsbarnehagen skal oppleve at det finnes en grunnleggende felles kvalitativ standard som er lik for alle barnehagene i kommunen. Foreldre skal kunne forvente at det ikke er store forskjeller i kvalitet mellom barnehagene, enten barnehagen er privat eller kommunal, stor eller liten. Barna skal få et godt kvalitativt barnehagetilbud, uavhengig av hvilken barnehage barnet deres går i. Det jobbes bevisst med begrepet Bærumsbarnehagen, hvor en tydelig og felles profil skal sikre at alle barnehager trekker i samme retning i det pedagogiske arbeidet.

Kommunen har selv driftsansvaret for om lag halvparten av barnehageplassene, mens den andre halvdel drives av private aktører. Denne meldingen er likevel en melding for barnehagetilbudet til alle innbyggere som har barnehageplass i Bærum kommune, både de med privat og de med kommunal barnehageplass.

Barnehagemeldingen utgjør et felles rammeverk, og skal fungere som styringsredskap for et kvalitativt godt tilbud. Det betyr i praksis at målene er felles for alle barnehager, mens styring, virkemidler og oppfølging kan være forskjellig. Kommunens styringsmulighet er ikke den samme i private barnehager som for de kommunale. I kommunale barnehager kan kommunen selv styre strategier og virkemidler for å nå målene. For de private barnehagene vil oppfølgingen av målene kun skje gjennom rapportering og resultatvurdering.

Kommunen er den lokale barnehagemyndigheten. I kraft av dette mandatet har kommunen godkjenning- og tilsynsoppgaver overfor den enkelte barnehage. Dette omfatter blant annet de krav som barnehageloven og rammeplanen stiller til innholdet og kvaliteten på det pedagogiske tilbudet i barnehagen.

Et felles og helhetlig pedagogisk fundament innebærer at det skal bli større likhet mellom barnehagene i hvordan tilbud og tiltak for det enkelte barn blir utformet og fulgt opp. Kvaliteten på oppfølgingen av det enkelte barn skal ikke i for stor grad avhenge av at det er ulikheter i praksis mellom barnehagene.

Nåsituasjon/status

Barnehagene i Bærum er preget av høy kvalitet på arbeidet med barna og at de har et godt faglig innhold som er forankret i rammeplan og andre nasjonale og kommunale retningslinjer. Barnehagene er individuelle og tilbudet til barna blir ulikt avhengig av hvilken type barnehagetilbud de har. Det vil i en del tilfeller være et ulikt tilbud avhengig av om barnet går i en familiebarnehage eller en ordinær barnehage, blant annet på grunn av kravet til bemanning i de ulike typene barnehager. Barnehagenes størrelse og organisering spiller også inn, samt de ansattes utdanning og kompetanse.

Barnehagenes pedagogiske arbeid følges i dag opp på ulike måter av Barnehagekontoret. Det foretas en årlig gjennomgang av alle barnehagenes årsplaner, hvor Barnehagekontoret blant annet kontrollerer at årsplanen har et innhold som er i tråd med de kravene som stilles i lov- og regelverk.

Oppfølging og kontroll av barnehagene foregår også via tilsyn. Tilsynsordningen består av egenrapportering og av stedlig tilsyn. Den årlige egenrapporteringen omfatter noen faste temaer og noen som kan variere avhengig av hva som er sentrale eller lokale satsningsområder. Den enkelte barnehages rapportering på årsmeldingen er en del av den årlige kontrollen. Barnehagekontoret følger opp de barnehager som har avvik fra regelverket gjennom veiledning, kontroller og tilsyn. Det stedlige tilsynet kan være både faste tilsyn, og hendelsesbaserte tilsyn.

Mye av utviklingsarbeidet i barnehagene foregår i form av prosjekter. Initiativ til utviklings- og prosjektarbeid kan enten komme fra den enkelte barnehage, eller det kan være initierte av Barnehagekontoret på bakgrunn av kommunale og nasjonale satsningsområder. Både kommunale og ikke-kommunale barnehager deltar i ulike utviklingsarbeider. Det er opp til den enkelte barnehage om, og hva, de vil delta på. Per i dag er det ingen felles prosjekter som alle barnehagene i kommunen deltar i.

Barnehagekontoret har mange kompetansehevingstiltak som er knyttet til de nasjonale satsningsområdene for kompetanseheving. Den enkelte barnehage står fritt til å melde på sine ansatte. Det er generelt sett stor interesse for kompetansehevende tiltak som arrangeres av Barnehagekontoret. Det er variasjoner mellom barnehagene når det gjelder i hvilken grad ansatte deltar. I de tilfellene der det er enkeltbarnehager som sjelden melder interesse for prosjekter, kursdeltakelse eller annet utviklingsarbeid, tas dette opp med barnehagen, både gjennom tilsyn og resultatavtaler.

Utfordringer/handlingsrom

Det er en overordnet målsetting at den felles plattformen i Barnehagemeldingen skal sikre en mer enhetlig praksis i barnehagene. Samtidig er det også et mål at det gis rom for den enkelte barnehage til å profilere sin egenart, for eksempel når det gjelder tematikk (naturbarnehage m.v.) Mål og strategier i barnehagemeldingen er felles, men den enkelte barnehage kan møte mål og strategier med tiltak som vil kunne variere noe mellom barnehagene. For de kommunale barnehagene vil mål og strategier i barnehagemeldingen være forpliktende. Kommunen kan ikke pålegge de ikke-kommunale barnehagene å implementere Barnehagemeldingen. Derfor vil disse barnehagene snarere bli oppfordret til å anvende målene i meldingen som førende for arbeidet.

Sammenhengen mellom felles mål og praksis er per i dag ikke like godt synlig i alle barnehager. En barnehagemelding med en felles plattform innebærer en tydeliggjøring av prioriterte mål og strategier for alle barnehagene, noe som igjen vil gi et godt grunnlag for oppfølging og vurdering av måloppnåelse. Vurdering av resultater på tvers av barnehagene er

viktig for å finne frem til beste praksis, og for å sikre erfaringsoverføring mellom barnehagene. Gode styringsdata er nødvendig for å vite om det som iverksettes har den ønskede effekt, eller om utviklingen går i ønsket retning. Det må derfor være tydelig hvordan den enkelte barnehage følger opp og arbeider med mål og strategier i meldingen.

Dette kan sikres gjennom rapporteringer og systematisk oppfølging fra kommunens sentrale barnehageadministrasjon. Systematisk innhenting av relevante styringsdata vil derfor bli prioritert som et ledd i arbeidet med å implementere og følge opp meldingen. Arbeid med oppfølging av barnehagemeldingen kan ikke isoleres fra det øvrige overordnede arbeidet i barnehageadministrasjonen. I meldingsperioden vil det derfor foretas en gjennomgang av det overordnede styringssystemet for barnehagevirksomheten, med siktemål å få de måleverktøyene som gir gode muligheter for å følge opp kvalitet og utvikling for barnehagetilbudet samlet sett. Gode og riktige styringsdata er viktig, på den annen side skal dette arbeidet ikke bli for omfattende slik at det tar unødige tid fra daglig kontakt og arbeid med barna.

Den valgfriheten den enkelte barnehage har til å bestemme hvilke utviklingsprosjekter man vil delta i, medfører at de kan prioritere temaer de er motivert for å arbeide med. Dette er positivt. På den annen side vil summen av de valgene som de enkelte barnehagene tar, uten felles koordinering, ikke nødvendigvis være et optimalt resultat for Bærumsbarnehagen samlet sett. Den samme valgfriheten gjelder også for kompetansehevende tiltak, og barnehagene er derfor ulike når det gjelder hvilken kompetanse personalet innehar. For å lykkes med å oppnå målene i barnehagemeldingen ønsker vi at kompetansehevingstiltakene styres inn mot de områdene som meldingen omfatter. Det er et mål at disse kompetansehevingstiltakene skal gjennomføres i alle barnehager i løpet av meldingsperioden.

Et enhetlig og likeverdig tilbud i Bærumsbarnehagen skal ha betydning for hvordan tilbud og tiltak til enkeltbarn dokumenteres, følges opp, vurderes og eventuelt justeres, slik at vi kan være mest mulig sikre på at de tiltakene som iverksettes har positiv effekt for barnet. På dette punktet må Barnehagemeldingen og strategien *Sammen for barn og unge* ses i sammenheng, og Barnehagemeldingen forutsetter at mål og tiltak i *Sammen for barn og unge* implementeres fullt ut i barnehagene. Kartlegging og oppfølging av enkeltbarn skal skje ved hjelp av dokumenterte metoder man vet fra forskning har effekt. Valg av metode eller verktøy skal begrunnes og dokumenteres. Barnehagene kan selv vurdere hvilke av de forskningsbaserte metodene som de mener er best egnet.

I rapporten *Folkehelseutfordringer blant barn og unge i Bærum* (oktober 2014) oppsummeres det at det er en utfordring å hente ut tall og data fra dataverktøyene som de ulike tjenestene anvender, samt at få tiltak og prosjekter er evaluert. Derfor har vi manglende kunnskap om effekt av tiltak, både på individ og på systemnivå. Spesielt trekker rapporten frem at det er vanskelig å innhente informasjon om aldersgruppen 0-5 år. Det er behov for å se nærmere på hvordan man kan innhente god og relevant informasjon for å evaluere tiltakene de enkelte tjenstedene iverksetter overfor enkeltbarn, og videre aggregere informasjon slik at kommunen får relevante styringsdata som kan bidra til planlegging og utvikling av tjenestene.

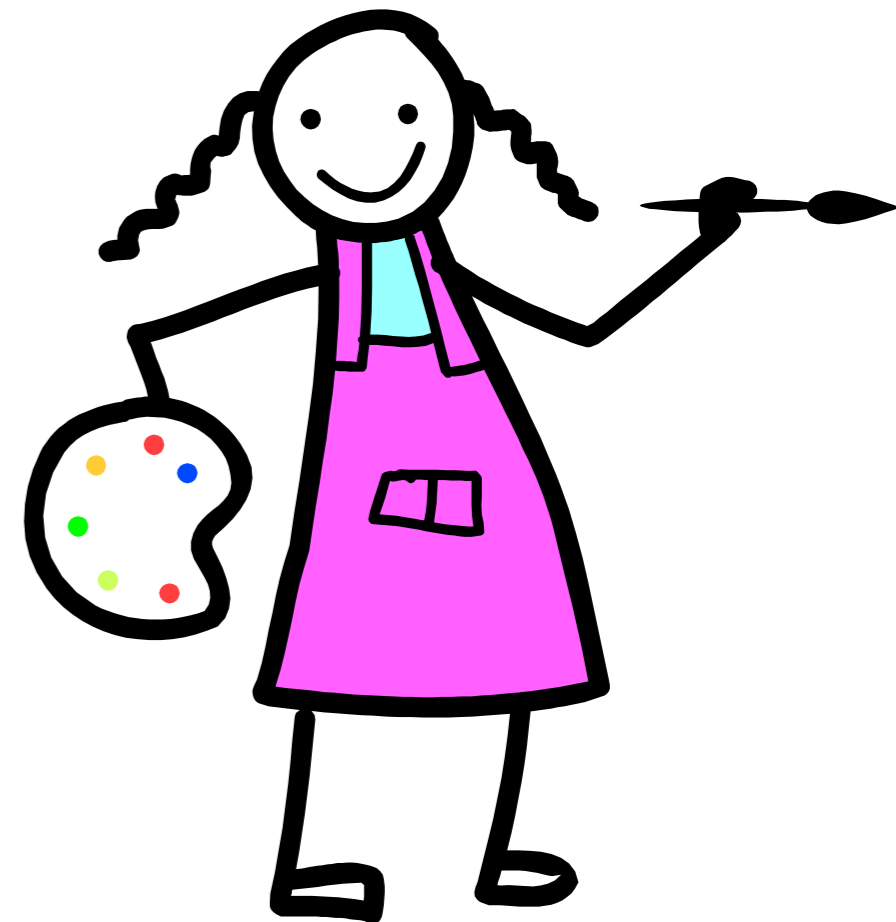
MÅL OG STRATEGIER

Vi vil:

- At barnehagene i Bærum har et felles kvalitativt grunnlag for virksomheten
- Ha gode styringsdata som gir mulighet til å måle resultater og følge utviklingen av barnehagetilbudet samlet sett i kommunen
- At *alle* barn og deres foreldre skal oppleve å få likeverdig og målrettet oppfølging uavhengig av hvilken barnehage barnet går i

Vi skal:

- Utarbeide system for innhenting av relevante styringsdata for alle barnehagene, herunder informasjon om hvordan barnehagene implementerer mål og strategier i barnehagemeldingen
- Samle og anvende all informasjon og data til systematisk oppfølging og styring av barnehagesektoren samlet sett i Bærum
- Videreutvikle den skriftlige rapporteringen og opplegg for tilsyn
- Utarbeide tiltaksplan som sikrer implementering og oppfølging av mål og strategier i barnehagemeldingen
- Sørge for en enhetlig praksis for det tverrfaglige arbeidet i barnehagene i Bærum
- Utarbeide enhetlige rutiner for hvordan tiltak skal dokumenteres, systematisk følges opp og evalueres ved tverrfaglig innsats
- Implementere enhetlige rutiner for foreldresamarbeid i alle barnehager
- Bruke forskningsbaserte metoder med dokumentert effekt i arbeidet med kartlegging, utforming av tiltak og oppfølging av enkeltbarn i alle barnehager
- Utarbeide kriterier og gode måleindikatorer for å måle effekt av tiltak ved oppfølging av enkeltbarn
- Sørge for systematisk observasjon av barna før foreldresamtaler
- Implementere «Veileder i foreldresamtale» i alle barnehager
- Finne «best – practice» og sørge for erfaringsoverføring mellom barnehagene



3.3 Tidlig innsats

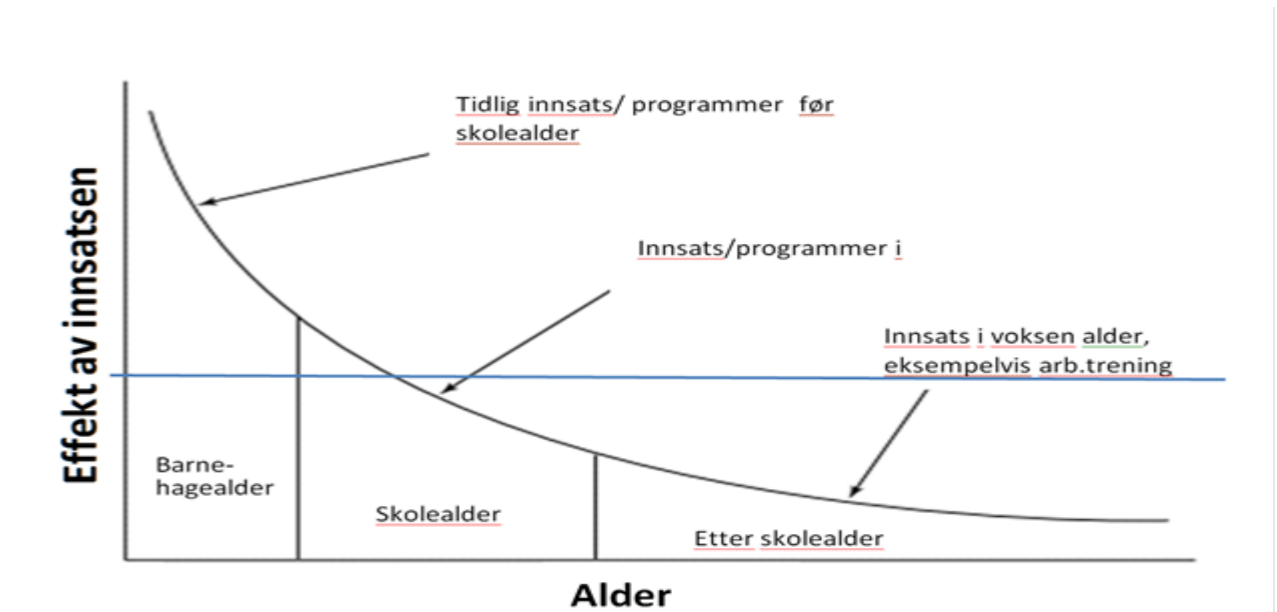
I Bærum er dekningsgraden for 3- 5 åringer på 96, 4 %, og barnehagen er i dag en del av hverdagslivet til små barn. Det betyr at en stor andel barn vil få en utviklingshistorie preget av at de i løpet av barnehagealder tilbringer mange timer i barnehagen. Ny kunnskap om barns utvikling viser at et emosjonelt trygt og utviklingsfremmende oppvekstmiljø er enda viktigere for senere fungering enn man tidligere har hatt kunnskap om. Dette gir et stort potensiale for utvikling og tilpasning, men medfører også høy grad av sårbarhet overfor negative miljøfaktorer. Forskning viser at det ikke er et spørsmål om hvorvidt et barn er i en barnehage eller ikke som er avgjørende for barns utvikling, det som er avgjørende er kvaliteten på barnehagen og hvordan barna emosjonelt blir ivaretatt. Spesielt gjelder dette for de minste barna, og for barn med særskilte utfordringer.

Tidlig innsats for alle barn er viktig fordi mestring og læring er selvforsterkende prosesser der tidlig læring fostrer stadig mer læring (kalt «multiplikatoreffekten»). Tidlig innsats og tiltak i barnehagealder vil derfor være spesielt verdifulle fordi det bidrar til større læringsutbytte når barnet begynner i første klasse, og så videre. Mestring på ett trinn vil føre til økt mestring på neste trinn, og slik vil det øke på opp gjennom barnets videre liv i skoleløpet. En konsekvens av multiplikatoreffekten er at forskjellene som eksisterer blant barn i barnehagealder, vil forsterke seg i skolealder, og jo eldre barnet blir desto vanskeligere er det å ta igjen tapt læring.

Kommuneplanens samfunnsdel har barns oppvekstvilkår som satsingsområde og fremhever at det skal handles raskt når vi ser at barn har særskilte utfordringer eller når vi er bekymret for barns livssituasjon. Barnehagen skal bidra til å utjevne sosiale forskjeller og sørge for at alle barn møter en praksis som gir et betydningsfullt fundament for videre utdanningsløp. Nyere forskning har bidratt til økt innsikt i hvor viktige de første barneårene er, og gitt en større forståelse for betydningen av tidlig innsats og investering i gode omsorgs- og læringsmiljøer for alle barn. Tidlig innsats defineres både som innsats på et tidlig tidspunkt i barns liv, og som tidlig inngripen når problemer oppstår, uavhengig av barnets alder.

Figuren på neste side viser effekten av tidlig innsats i barnehagealder. Den buede kurven viser innsatsen, x-aksen alder, og y-aksen effekten av tiltakene. Av figuren ser vi at effekten av de tiltak som settes inn, vil reduseres betydelig etter hvert som barnet vokser til – kurven synker i takt med alder. Det blir derfor dyrt å gjennomføre spesialundervisning eller gi støttetiltak i grunnskolen og videregående skole for å ta igjen manglende oppfølging i barnehagealder. Tidlig innsats i barnehagen, kan bidra til at færre barn vil trenge spesialoppfølging i skoleløpet, og kan øke barnas sjans for å fullføre videregående skole. Barnehagen har derfor en særskilt betydning når det gjelder å iverksette tiltak i tidlig barndom. Gode førskoletiltak kan være av stor betydning for barnas videre utvikling.

Tidlig innsats



Kilde: James Heckman, 2006

Status/nåsituasjon

I Bærum melder barnehagene inneværende år om at 6,3 prosent av barna har særskilte behov¹. For hele landet har vi bare tall fra 2013, og snittet lå da på 5,1 prosent.

Det er i 2014 innvilget støtte i form av assistenter til 5,8 % av barn med særskilte behov. Tilskuddets størrelse utmåles på bakgrunn av enkeltbarns behov, men gis til barnehagen. Dette er hjelp som hovedsakelig er knyttet til språk og kommunikasjon, motorikk og atferd.

Av disse er det det 2,7 % som får spesialpedagogisk hjelp (tallet var 2,4 % i 2013). For all spesialpedagogisk hjelp fattes det enkeltvedtak, som iverksettes og følges opp for det enkelte barn. Barna blir tildelt hjelp fra spesialpedagog og assistent. Spesialpedagogene er ansatt på Barnehagekontoret, mens assistentene blir ansatt av barnehagene og er ofte ufaglærte. Assistentene kan få som oppgave å følge opp enkeltbarn, eller brukes ved behov inn i større eller mindre grupper i barnehagen.

Ut over spesialpedagogisk hjelp og ekstra ressurser, gir PP tjenesten veiledning til barnehagene. De barna som ikke får spesialpedagogisk hjelp, kan på den måten få hjelp i barnehagen ved at det tilrettelegges for at barnet skal få en god utvikling i barnehagen.

De barna som oppleves som mest utfordrende av personalet, er barn som av ulike grunner sliter med sosiale vansker, og med vansker knyttet til atferd. Sosiale og emosjonelle vansker

¹ Rapportering på årsmeldinger i Basil 2014

utgjør 3,5 % av barna i barnehagene. Dette er vansker som ofte krever oppfølging hele barnehagedagen.

Utfordringer/handlingsrom

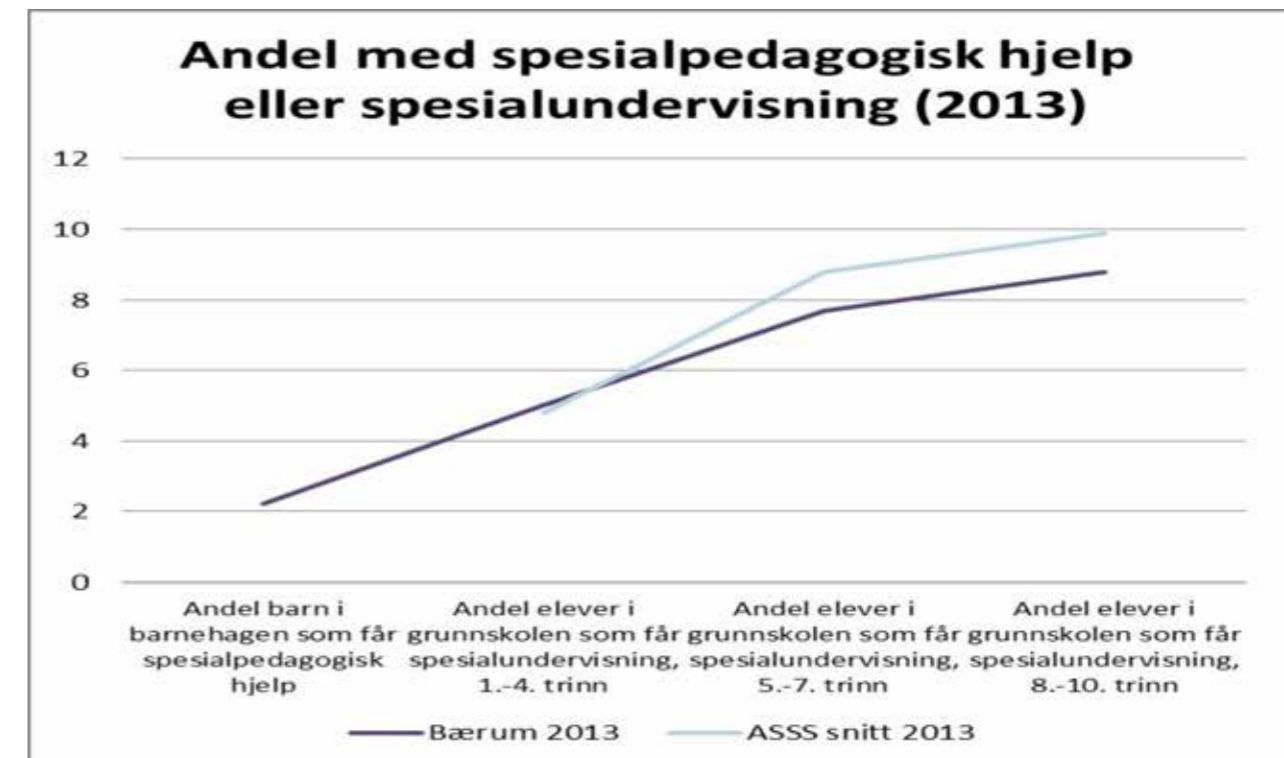
At en så stor andel barn i barnehagene i Bærum er registrert med særskilte behov, sammenlignet med landet for øvrig, kan forstås som at de ansatte har kompetanse til avdekke barns særskilte vansker og at det er stort fokus på tidlig innsats. Det kan også være tegn på at man har et snevrere syn på hva som faller inn under normale utfordringer for barnehagebarn og hva som er vansker som skal arbeides med innenfor ordinær barnehagepedagogikk. Trekk i samfunnsutviklingen, som for eksempel et stadig økende fokus på barn og unge prestasjoner og resultater, setter normalitetsbegrepet under press, og medfører at rommet for hva som anses som «normal» atferd og væremåter snevres inn. Et snevert normalitetsbegrep utfordrer grunnleggende forestillinger og verdier knyttet til mangfold, variasjon og likeverd. Dette vil påvirke vurderingen av hva som ligger innenfor/utenfor et barns normalutvikling. Med et snevrere normalitetsbegrep er det lettere at flere barn defineres med ulike vansker og diagnoser, og det er større sjanse for at barn faller utenfor i tidlig alder. Arbeidet med Barnehagemeldingen og *Sammen for barn og unge* gir indikasjoner på at det søkes om ekstra ressurser til en del barn med særskilte behov der hjelpen burde ha blitt gitt gjennom å tilpasse det ordinære barnehagetilbudet. Barnehagemeldingen legger derfor til grunn at barnehagene skal preges av et systematisk og bevisst arbeid når det gjelder variasjon og toleranse for ulikhet.

Å fokusere på behovet for et videre normalitetsbegrep samtidig som det trekkes frem at det er et behov for å komme tidligere til med målrettede tiltak for barn som trenger det, kan synes som et motsetningsforhold. Å arbeide for at normalitetsbegrepet ikke snevres inn, innebærer ikke at barn som har behov for det ikke skal få særskilt hjelp og ekstra støtte på et tidlig tidspunkt. Målet er å gi rett hjelp til riktig barn til rett tid. Tidlig intervensjon og god kartlegging ved hjelp av dokumenterte metoder vil avdekke om det er behov for særskilt oppfølging og/eller tilleggstenester.

De barna som har avklarte vansker og har vedtak på spesialpedagogisk hjelp, blir nøye fulgt opp. Vi mangler imidlertid tilstrekkelig kunnskap om effekten av tiltak for enkeltbarn der oppfølgingen skjer ved at barnehagene har fått ekstra ressurser til assistenter. Gjennom barnehagemeldingen vil vi sikre at *alle* barn som har særskilte utfordringer fanges tidlig opp, og at det foretas jevnlig vurderinger av om tiltakene som er iverksatt har positiv effekt for deres fungering og utvikling. Dette gjelder uavhengig av hvilken ordning barnet faller inn under.

Kartlegginger av personalets kompetansebehov viser at det er ønske om økt kompetanse angående barn med særskilte utfordringer. Dette gjelder spesielt innenfor de ansattes relasjonskompetanse og kompetanse i tilrettelegging for barn med sosiale og emosjonelle vansker og barn med utfordrende atferd.

Når det gjelder tidlig innsats, har vi generelt sett ikke tilstrekkelig med informasjon at vi vet hva som er effekten av tiltakene for enkeltbarn. Og vi vet heller ikke om barn blir fanget opp tidligere enn før og om de oppdages tidlig nok. Statistikk fra PPT viser at økningen fra 2012 til 2013 i antall nyhenvvisninger i barnehagealder var på 17 %. Samtidig viser statistikken en økning i henvisninger for barn i 8-10 skoletrinn på 41 %. Andelen unge som mottar spesialundervisning i ungdomsskolen er høyere enn andelen barn i barnehage som mottar spesialpedagogisk hjelp (se tabellen på neste side). Denne kunnskapen sammenholdt med at vi ikke i tilstrekkelig grad vet hvilken effekt tiltakene samlet sett har, gjør at vi i større grad må vurdere hvor og hvordan den fremtidige ressursinnsatsen skal innrettes.



MÅL OG STRATEGIER

Vi vil:

- At barn og unge får tidlig hjelp
- At barn og foreldre skal oppleve at hjelpen er utformet slik at den har positiv effekt for barnet
- Rette inn en større andel av ressursene mot barn i tidlige barneår

Vi skal:

- Sørgе for at det går kort tid fra bekymring oppstår til tiltak er iverksatt for barnet i barnehagen

- Innrette den tverrfaglige innsatsen slik at barn og foreldre opplever at hjelpen er virksom og godt koordinert
- Opprette en veiledningsfunksjon som kan bistå og veilede barnehageansatte i relasjonsarbeid
- Styrke ansattes relasjonsferdigheter
- Drive aktivt veilednings- og holdningsarbeid for å utvide normalitetsbegrepet og informere om hva som ligger innenfor et barns normalutvikling til alle barnehageansatte
- Ha flere og tidligere meldinger fra barnehage til barnevernet for å kunne sette inn de riktige tiltakene tidlig
- Vurdere hvordan ressursinnsatsen innen barnehagesektoren kan dreies og rettes inn i tråd med den enkelte barnehages utfordringsprofil
- Utrede hvordan innsatsen i større grad kan rettes inn mot støtte og tiltak for barn i barnehagealder fremfor i eldre barneår, og iverksette ressursdreining i tråd med kunnskap om tidlig innsats



3.4 Mestringsperspektivet

Opplevelse av mestring er avgjørende for at barnet skal tilegne seg nye ferdigheter eller kunnskaper. Å gi rom for gode mestringsopplevelser for barn i barnehagen handler om at omgivelsene er tilrettelagte, at barnet får utfordringer som er innenfor rekkevidden av hva de kan klare å løse – men ikke for enkle, og at de voksne verken tar over eller overbeskytter. Når barn opplever å mestre noe som i utgangspunktet var krevende, og klarer ting det gjerne ikke har klart før, gjerne etter å ha forsøkt noen ganger, så vil dette styrke barnets ressurssystem. Barnet har fått nye ferdigheter eller kunnskaper, og mestringsopplevelsen vil bidra til tro på egne ferdigheter og til økt lærelyst. I tillegg har barnet fått en erfaring når det gjelder hva som skal til for å mestre nye oppgaver i fremtiden.

Å oppleve mestring er også avgjørende for utvikling av en god selvfølelse og et positivt selvbylde. Mestring handler i denne sammenheng i stor grad om opplevelsen av å være kompetent og følelsen av å kunne håndtere omgivelsene, herunder små og store hendelser i eget liv. Gode mestringsopplevelser medvirker til å gi barnet robusthet og representerer en viktig beskyttelsesfaktor.

Det kontinuerlige samspillet mellom barnet og barnets omgivelser gir grunnlaget for utvikling av mestringsfølelsen. For barnehagen innebærer dette at barnehagen skal støtte og ta hensyn til det enkelte barn, samtidig som hensynet til fellesskapet ivaretas. Barnehagen skal sikre barn under opplæringspliktig alder et oppvekstmiljø som både gir utfordringer som er tilpasset barnets alder og funksjonsnivå og trygghet mot fysiske og psykiske skadevirkninger. (Rammeplan for barnehager).

Barns ulike erfaringer i oppveksten kan bety mye for hvordan de klarer seg senere i livet. For barn som av ulike grunner har mangel på gode mestringsopplevelser, er det spesielt viktig å tilrettelegge på en slik måte i barnehagen at man styrker deres tro på seg selv som kompetente.

Nåsituasjon/status

Grunnlaget for barnehagemeldingen er det gode fundamentet som er i barnehagene i dag, og som er bra for de fleste barn. I denne meldingen skal vi også løfte opp den innsatsen som gjør at alle, og ikke bare de fleste, får en god barnehagehverdag. De fleste mottar godt tilbud i dag, som videreføres, men for noen kan barnehagetilbudet bli bedre. For å nå dette målet, vil barnehagemeldingen også synliggjøre mål og strategier som kan medvirke til å utjevne sosiale levekårsforskjeller.

I kommuneplanens samfunnsdel vektlegges det at: «kommunen skal handle raskt når vi er bekymret for barn og unge og sørge for at innsatsen rettes inn slik at barn får rask hjelp til å mestre eget liv».

Kommuneplanens samfunnsdel og Handlingsprogram 2015-2018 understreker også mestringsperspektivet når det gjelder tjenester til barn og unge: «Når det er behov for det må kommunen inn med riktig kompetanse til riktig tid og på riktig måte, slik at barn og unge får god og tidlig hjelp med mål om å mestre sine liv». Derfor skal det i stadig større grad satses på å gi tjenester på arenaer hvor barn og unge oppholder seg, som barnehage og skole, slik at de i størst mulig grad mestrer sin hverdag.

Et sentralt mål i kommuneplanens samfunnsdel er også at det skal legges til rette for god folkehelse og gode levekår for alle. Også gjennom barnehagenes samfunnsmandat – som fremgår av barnehageloven – pekes det på at barnehagen skal ha en helsefremmende og en forebyggende funksjon og bidra til å utjevne sosiale forskjeller.

Utfordringer/handlingsrom

Opplevelse av mestring avhenger av at barnet klarer å håndtere utfordringen det står overfor med de kunnskapene og ferdighetene det har. For barn som enten har særskilte utfordringer, som lever med ulike livsbelastninger eller som opplever mangelfull omsorg er det spesielt viktig at barnehagen tilrettelegger for gode mestringsopplevelser i hverdagen. Hvordan man er stand til å klare de oppgavene man blir stilt overfor i oppveksten, er avgjørende for hvordan man klarer seg senere i livet. For barn som i utgangspunktet har mangel på gode mestringsopplevelser, ligger det en stor mulighet for barnehagene til å arbeide forebyggende gjennom å styrke mestringsfølelsen hos det enkelte barn, uavhengig av ressurser og bakgrunn.

Den årlige tilstandsrapporten om barnehage og skole beskriver kvalitet og utfordringer i barnehagetilbudet i Bærum. Barnehagenes utfordring fremover er todelt:

- å sikre at de fleste barn fortsatt får et godt barnehagetilbud
- å vise hvordan tilbudet kan bli bedre for de barna som ikke får dekket sine behov godt nok med det tilbudet barnehagene har i dag

Meldingen har mål og strategier som omfatter begge perspektiver.

De aller fleste barn får gode mestringsopplevelser i barnehagen. Utfordringen ligger i å gi barn som strever med særskilte utfordringer det samme mulighetsrommet til å oppleve mestring som andre barn. Det kan være en utfordring å se ressursene fordi fokuset lett kan dreies mot begrensningene som barnet har, eller mot den negative atferden. Et trygt og raust miljø i barnehagen med støttende voksne som møter barnet med nysgjerrighet og positive forventninger kan bidra til at disse barna får tro på egne ferdigheter og ser seg selv som kompetente.

Barnehagens oppgave er å tilrettelegge og sette inn tiltak slik at alle barn får likeverdige utviklingsmuligheter ut fra sine individuelle forutsetninger. Barnehagen må ha kompetanse og ressurser til å ivareta dette arbeidet både i barnehagen og i samarbeid med andre tjenester.

Hvert barn har iboende forutsetninger og muligheter for vekst og utvikling. Arbeid med mestring og toleranse bidrar også til å motvirke marginaliseringsmekanismer, og at barn skyves ut i utkanten eller faller helt utenfor gruppen.

Mestringsperspektivet innebærer at barn får hjelp der de er i hverdagen. Intervensjoner fra andre tjenester har begrenset effekt dersom ikke barnet i det daglige opplever vekst og utvikling sammen med trygge nære voksne i barnehagen.

MÅL OG STRATEGIER

Vi vil:

- At *alle* barn i barnehagen opplever mestring
- At *alle* barn i barnehagene har tro på seg selv som kompetente
- Ha rause og tolerante barnehager som gir gode vekst- og utfoldelsesmuligheter for *barn med særskilte utfordringer*

Vi skal:

- Gi hvert barn den støtte det trenger for å oppleve mestring
- Tilrettelegge barnehagehverdagen slik at alle barn får gode mestringserfaringer
- Anvende anerkjennende kommunikasjon og gi hvert enkelt barn positive tilbakemeldinger – hver dag
- Drive holdningsarbeid hvor vi er tydelige på å fremheve det positive i ulikhet, og ikke påpeke annerledeshet
- Aktivt støtte og tilrettelegge for barn med særskilte utfordringer slik at de ser seg selv og oppleves som kompetente og ressursrike
- Styrke observasjonskompetansen hos ansatte og foreta gode observasjoner av alle barn
- Gjennomføre systematisk kartlegging av styrker og ferdigheter hos barn med særskilte utfordringer, og aktivt bygge videre på dette for å skape positive mestringsopplevelser

3.5 Samarbeid og samhandling

Beskrivelse av området

Det er viktig å få til et godt samarbeid mellom barnehagen og foreldrene for å bygge bro mellom hjem og barnehage. Barnehagen møter foreldrene både i uformelle situasjoner og i mer formelle møteplasser som samarbeidsutvalg, foreldremøter og foreldresamtaler. Et godt og tillitsfullt samarbeid mellom hjem og barnehage er en forutsetning for høy kvalitet og et likeverdig barnehagetilbud. Desto yngre barna er desto viktigere er den tette dialogen.

Det fremgår av barnehageloven at årsplanene i de ulike barnehagene skal fastsettes av samarbeidsutvalget i den enkelte barnehage, og innholdet og prioriteringer skal drøftes i foreldrerådet og i samarbeidsutvalget. På denne måten får foreldrene en mulighet til å delta aktivt i planleggingen av innholdet i barnehagen samt gi innspill i forhold til hva de ønsker å medvirke i og på hvilke måter.

De viktigste samarbeidspartnerne internt i kommunen er grunnskolen, helsestasjonen, barneverntjenesten og PPT (Pedagogisk-psykologisk tjeneste). Det er viktig med et godt samarbeid med instanser som PPT, barneverntjenesten og helsetjenester for barn og unge slik at barnet mottar et treffsikkert og helhetlig tilbud, og for å få til så gode tiltak som mulig i barnehagen. Alle samarbeidende parter har et selvstendig ansvar for at de ulike tiltakene som barnet mottar er godt koordinert. Tverrfaglighet og helhetlig tenkning er derfor svært sentralt for de som arbeider i barnehagen.

Det finnes flere suksesskriterier for et godt tverrfaglig samarbeid, som: felles målsetting, realistisk syn på samarbeidsmuligheter, nytteopplevelser, kunnskap om hverandre og faktorer av betydning for en praktisk gjennomføring av det tverrfaglige samarbeidet (for eksempel regelmessige møter etter en fast kjøreplan).

Nåsituasjon/status

Brakerundersøkelser i barnehagene i Bærum tyder på at de fleste foreldre er godt fornøyd med barnehagetilbudet. Undersøkelsene viser også at de er fornøyd med samarbeidet de har med barnehagene.

Kommunen har iverksatt både tiltak og prosjekter, samt etablert formelle og uformelle samarbeidsstrukturer, som alle har som mål å understøtte det tverrfaglige arbeidet. Helsesøstrene har ansvar for å organisere tverrfaglig utvalg med ca ett møte hver måned i vår- og høsthalvåret. Tverrfaglig utvalg består av representanter fra PP – tjenesten, barneverntjenesten, helsestasjonen og barnehagene (både private og kommunale). Dette er et konsultativt utvalg der foreldre, barnehager, helsestasjon eller andre kan komme og drøfte sin bekymring for et barn. Kartlegging av tverrfaglig samarbeid (2014) av noen utvalgte tverrfaglige utvalg viste at det var lav foreldredeltakelse.

Sammen for barn og unge er en tverrfaglig satsning med en tilhørende tiltaksplan for kommunens forebyggende arbeid for barn og unge. Planen er nå under revidering. Det tverrfaglige prosjektet «Barn 0-6 år med behov for spesiell hjelp og støtte» har som mål å bedre innsatsen og øke kvaliteten på tiltakene for det enkelte barn. Et annet viktig tiltak er *Språksenteret* som har til hensikt å heve kvaliteten på språkarbeidet i barnehagene og bedre samarbeidet rundt barn med behov for ekstra språkinnsett.

For å undersøke hvordan barnehagene i Bærum har operasjonalisert samhandling og tverrfaglig samarbeid, og hva de i størst grad vektlegger rundt dette temaet, er det gjennomgått 12 årsplaner for barnehageåret 2013/14, fra 12 tilfeldige barnehager i Bærum, både private og kommunale. Tendensen viser klart at samhandling med foreldre er viktig for barnehagene. De aller fleste barnehagene har egne mål for foreldresamarbeid og strategier for hvordan dette samarbeidet bør være. Det stilles krav begge veier. Alle barnehagene har nedfelt mål og strategier for hvordan overføringen til skolen skal være. Halvparten av barnehagene har nedfelt informasjon om de øvrige samarbeidspartene i kommunen; helsestasjon, barneverntjenesten og PPT. Tverrfaglig utvalg blir også nevnt hos noen som en samarbeidspartner.

Bærum kommunes satsningsområde *Sammen for barn og unge* ble nevnt i samtlige årsplaner. Slagordet inviterer til samarbeid med foreldrene, men også til tverrfaglig samarbeid. Dessverre kommer ikke dette like klart frem i alle de årsplanene som er gjennomgått. Med tanke på barnehagens satsningsområder videre skal det tverrfaglige samarbeid nedfelles i årsplanene. At foreldresamarbeidet nedfelles med målrettede tiltak, bør være en selvfølge ut fra Rammeplanen (2006) og Barnehageloven (2005).

Utfordringer/handlingsrom

Hvordan man forstår et barns utfordringer eller vansker kan få stor betydning for hvilken hjelp, støtte og oppfølging som barnet får. Å trekke inn andre fagprofesjoner som bidrar med et annet alternativt blikk, kan åpne andre mulighetsrom og i noen tilfeller være avgjørende for å få til målrettede tiltak i barnehagen med ønsket effekt for barnet. Det eksisterer fortsatt et mulighetsrom når det gjelder å styrke det tverrfaglige blikket når tiltak fastsettes.

Personalet har et særlig ansvar for at barn med store livsbelastninger eller barn som opplever omsorgssvikt i hjemmet kan få oppleve trygghet og stabilitet i barnehagen. Barnehagen og barneverntjenesten skal samarbeide om å gi denne målgruppen et godt tilbud. For barn som opplever en vanskelig eller konfliktfylt barndom, må barnehagen støtte barnet og gi det tilstrekkelig med handlingsrom og mulighet slik at barnet kan hente seg inn på normalutvikling. Tverrfaglig samarbeid med andre hjelpeinstanser er viktig.

I følge Stortingsmelding 41 St. Meld. 41 (2008/09): Den største årsaken til at barnehagene ikke melder til barneverntjenesten selv om de er bekymret for omsorgssituasjonen, er at de ikke vurderer at saken er alvorlig nok. Halvparten av de spurte styrerne viste også til mangelfull kompetanse på hvilke tegn de skal se etter ved omsorgssvikt, vold og overgrep.

For å gjøre terskelen lavere for å melde bekymring til barnevernet har Bærum kommune startet opp kompetanseutviklingsprogrammet: «Små barn i risiko» for styrere og ansatte i barnehagen. Dette videreføres.

Det er per i dag ikke etablert felles rutiner for det tverrfaglige samarbeidet for barn og unge i kommunen som er implementert og praktiseres av alle. Det er behov for å etablere retningslinjer som staker ut en kurs, sikrer en felles forståelse av hva som ligger i det tverrfaglige samarbeidet og samhandlingen, og hvordan dette skal implementeres i de ulike tjenestene. Dette vil følges opp i arbeidet med tiltaksplanen *Sammen for barn og unge*. Samarbeidsformer som medvirker til at innsatsen i større grad dreies inn mot de arenaene som barn befinner seg på, og til at barnet opplever økt mestring i barnehagehverdagen vil inngå i dette.

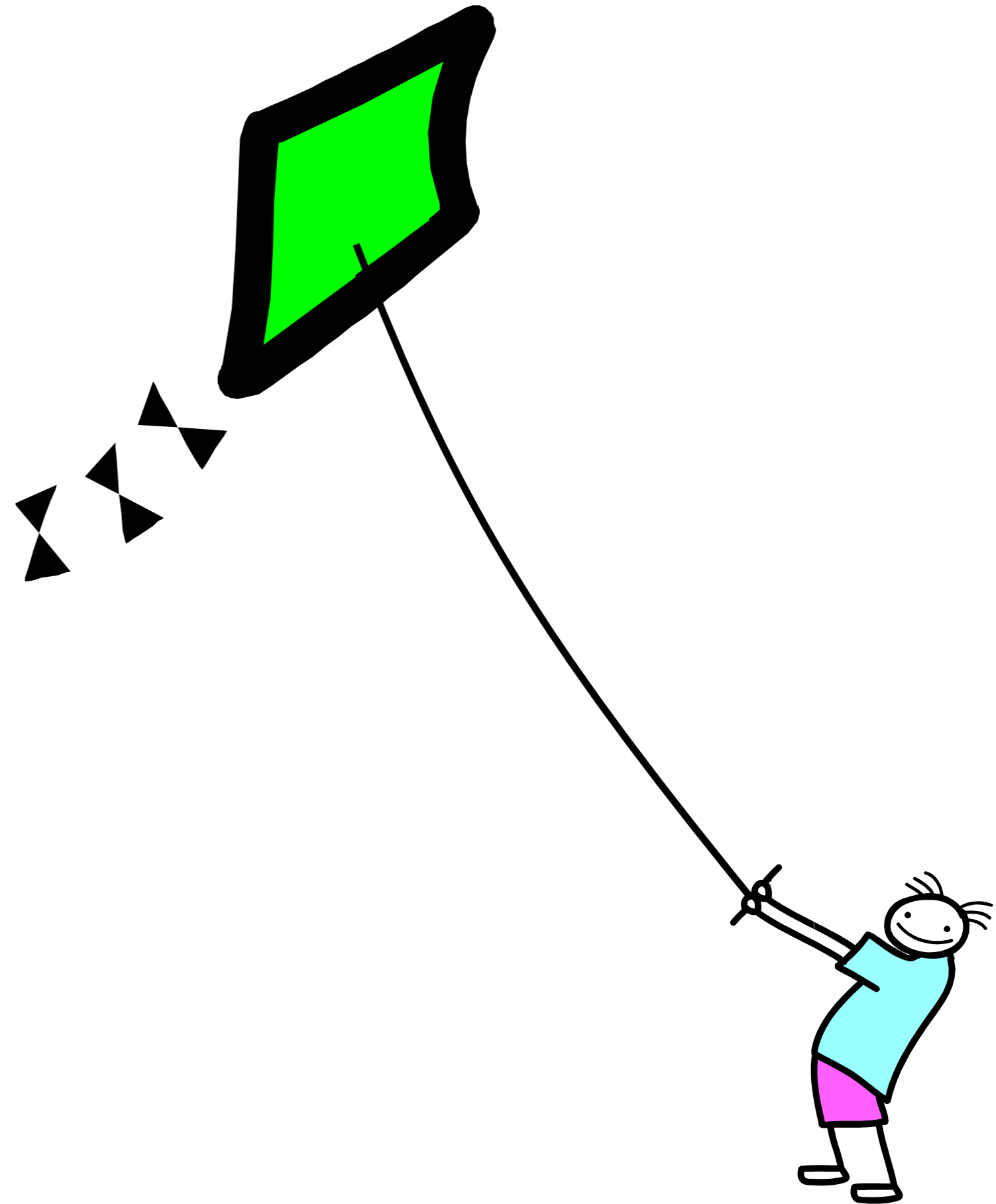
MÅL OG STRATEGIER

Vi vil:

- At tverrfaglig samarbeid og innsats er målrettet og har effekt for barna og foreldrene
- Øke foreldredeltakelsen i det tverrfaglige samarbeidet
- Øke bruken av individuell plan slik at barn og deres foreldre møter et samordnet hjelpeapparat

Vi skal:

- Etablere ny struktur for tverrfaglig samhandling
- Sikre at den tverrfaglige innsatsen innrettes ut fra barn og foreldres behov og at effekten av innsatsen jevnlig evalueres
- Invitere foreldrene inn i alle tverrfaglige møter der deres barn drøftes
- Arbeide systematisk for å gi større rom for det tverrfaglige blikket når tiltak drøftes og igangsettes for barn i barnehagen
- Øke personalets kunnskap om tverrfaglig samarbeid og styrke samhandlingskompetansen
- Sikre at samarbeidende tjenester som PPT, barneverntjenesten og helsestasjonstjenesten er mer synlige i barnehagen og deltar på foreldre- og personalmøter
- Sørge for strukturert overføring av informasjon og godt samarbeid ved overganger og mellom tjenester
- Følge med på og kontrollere at det planlagte samarbeidet gjennomføres til barnets beste, både på systemnivå og individnivå



4) De faglige satsningsområdene i meldingsperioden

4.1 Lekens betydning for barns utvikling

Beskrivelse av området

Leken skal ha en stor plass i barns liv i barnehagen. Leken er en grunnleggende livs- og læringsform som barn kan uttrykke seg gjennom, og en viktig del av barnekulturen. Den gir barna glede, frihet og fravær av forventninger om å gjøre riktig. Det er selve lekaktivitetene og det som disse aktivitetene gir barnet av opplevelser, som er det sentrale. Leken er barnas måte å være på, og har en egenverdi i seg selv.

Samtidig er et godt lekemiljø det beste fundamentet for læring. Læring i barnehagen definerer vi som utvikling. Utvikling av trygge barn med god selvfølelse, uavhengig av bakgrunn og forutsetninger, som skal klare seg godt som ungdom og voksne i samfunnet de skal leve og fungere i. Man vet i dag at leken kan stimulere alle sider ved barns utvikling. Dette gjelder både språklig, sosial, emosjonell, mental og motorisk utvikling. Målet er derfor å sørge for å optimal lek av høy kvalitet.

Barn bruker en rekke verktøy når de leker og når de løser sine dagligdagse utfordringer. Barn må kunne starte opp, planlegge og organisere egne aktiviteter. De må også kunne regulere egne følelser i ulike situasjoner, og være fleksible nok til å prøve ut forskjellige løsninger når det kreves noe nytt av dem. Dette er avgjørende funksjoner for læring og mestring i lek og daglige aktiviteter, og en viktig forutsetning for utvikling av vennskap og god sosial kompetanse. Sosial kompetanse er evnen til å omgås andre på en god måte. Dette er viktig for at barnet skal trives og lykkes og for at det skal bli verdsatt som venn og likeverdig deltaker i lek og samspill med andre barn. Systematisk arbeid med egenledelsesferdigheter i tidlig alder vil være en støtte for utviklingen av den sosiale kompetansen hos hvert enkelt barn.

Vennskap er en viktig dimensjon for kvaliteten i menneskers liv. Vennskap bidrar til en opplevelse av deltakelse og fellesskap, noe som igjen bidrar til positiv selvfølelse. Tilhørighet til en gruppe kan bidra til å gi barn trygghet og sosial tilknytning. Opplevelser sammen med andre barn kan være veien inn i nye vennskap. Et barn som samhandler godt med andre, kan både tilpasse seg fellesskapet og være en synlig deltaker som hevder sin plass. Forskning viser at barns evne til å etablere vennskap i stor grad henger sammen med den sosiale kompetansen de innehar. I relasjonene til voksne og barn i barnehagen videreutvikler barnet den sosiale kompetansen det trenger i relasjoner til andre mennesker generelt. Formålet med barnehagen understreker at barnehagen skal bidra til trivsel og glede i lek og læring og være et utfordrende og trygt sted for fellesskap og vennskap.

Nåsituasjon/status

Leken har en stor plass i alle Bærums barnehager. Det er høyt fokus på å tilrettelegge hverdagen slik at barn får tid, rom og mulighet til lek. Lek er en grunnleggende livs- og læringsform som barn kan uttrykke seg gjennom. Hvor systematisk det arbeides med lekens egenverdi varierer mellom barnehagene.

Utfordringer/handlingsrom

Barn som vokser opp i dag opplever et sterkere press enn tidligere generasjoner på flere livsområder. I vår kommune er det høyt fokus på prestasjoner både i skole og på fritidsarenaer, men også barn ned i barnehagealder kan ha en hektisk hverdag med mange aktiviteter. Barnehagen kan forebygge stress og styrke barns selvfølelse og selvtilit med fokus på «*hvem du er*» mer enn «*hva du kan*». Gjennom leken i barnehagen kan barna få utfolde seg fritt, uten å måtte prestere noe eller oppnå et bestemt resultat. Det er et overordnet mål at alle barna i barnehagen opplever å være med i lek og sosialt fellesskap på egne premisser og på sitt nivå.

Barnehagene kan bli enda mer bevisste og systematiske i arbeidet med lekens verdi, og i større grad tilrettelegge for mer avanserte lekeaktiviteter. Fri lek, og da gjerne rollelek, er med på å styrke barns egenledelsesfunksjoner. Egenledelse er et samlebegrep på de prosesser som analyserer, setter i gang, styrer og regulerer atferden, og er sentralt både for barnets selvopplevelse, trivsel, utvikling av lekferdigheter, og også for senere skolefungering. Personalets kunnskap og fokus på egenledelsesferdighetene er viktig for å fange opp barns vansker og utfordringer i forhold til lek, sosial kompetanse, utvikling av vennskap og læring. Et mer systematisk arbeid med egenledelsesferdigheter vil være et godt redskap for å kartlegge og sette inn tiltak.

Ikke alle barn deltar i lek. En studie viser at 12 – 16 % av barna blir jevnlig avvist og ignorert i lek (NOU 2010:8). Disse barna går glipp av både den gode opplevelsen leken gir og de utviklingsmulighetene den byr på. Det er derfor viktig at barnehagen sørger for at alle barn gis mulighet til å delta i leken og støtter dem i å tilegne seg de ferdighetene som skal til for dette. Det krever et kompetent barnehagepersonale som kan jobbe systematisk og målrettet med leken, for å fange opp og veilede disse barna tidlig.

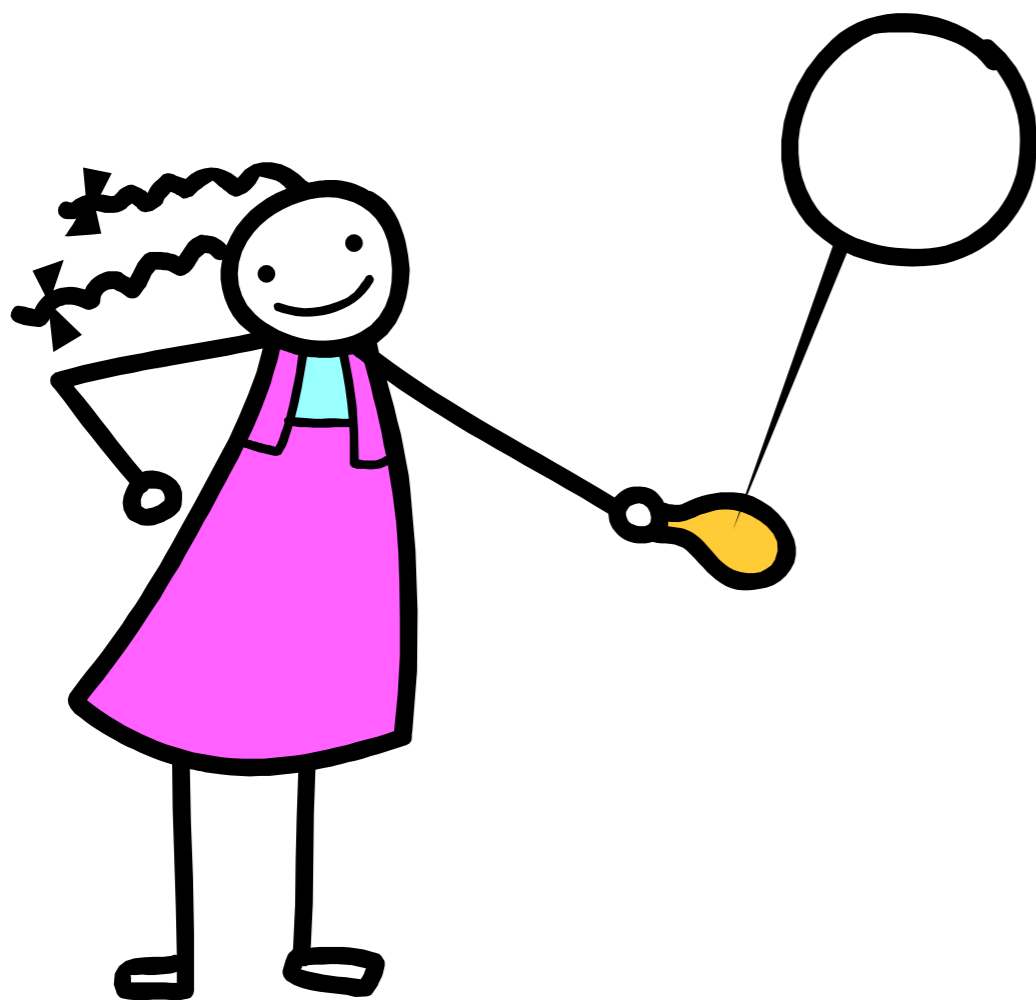
MÅL OG STRATEGIER:

Vi vil:

- At *alle* barn skal ha en venn i barnehagen
- At *alle* barn skal oppleve glede og mestring ved å leke sammen med andre
- Ha lekemiljøer i barnehagen som gir *barn med særskilte utfordringer* rom og muligheter for å være den beste versjonen av seg selv i lek og samspill med andre barn

Vi skal:

- Arbeide systematisk med å stimulere og utvikle samspillsferdigheter hos alle barn
- Gi tid og rom til leken i barnehagen
- Sørge for synlig tilstedeværelse og aktiv voksendeltakelse i lek
- Øke kunnskapen i barnehagene om barns psykososiale utvikling, egenledelsesferdigheter og lekens betydning
- Utarbeide årsplaner som beskriver barnehagens konkrete arbeid med forståelse av og tilrettelegging for lekens egenverdi i alle aldersgrupper
- Sette inn tiltak tidlig for de barna som trenger ekstra støtte eller tilrettelegging for å mestre sosialt samspill og være en positiv deltaker i leken
- Følge opp, dokumentere og jevnlig evaluere resultatene av de tiltak som er iverksatt, og endre kurs når tiltakene ikke gir positiv effekt for barnet



4.2 Barnehagen som første trinn i utdanningsløpet

Beskrivelse av området

Barnehagen skal være en god læringsarena for alle barn og den ses på som første trinn i et helhetlig utdanningsløp. I St.meld. nr. 16 «... og ingen sto igjen» vektlegges tidlig innsats for livslang læring og at utdanningssystemet skal legge til rette for at alle tidlig inkluderes i gode læringsprosesser. Læring ses på som en sosial prosess. Samtidig som barn lærer faktuelle ting og spesifikke kompetanser har samspillet med de voksne og andre barn mye å si for hvordan barnet opplever seg selv og det sosial felleskapet (Svinth 2012). Barnehagen skal også bidra til at det skapes forståelse for likestilling, likeverd og mangfold knyttet til blant annet det flerkulturelle og til kjønnsperspektivet.

Barnehagen skal bidra til å utvikle barnets sosiale kompetanse. Sosial kompetanse handler om å kunne samhandle positivt med andre i ulike situasjoner. Forståelse for sosiale forhold og mestring av sosiale ferdigheter krever erfaring med og deltakelse i fellesskapet. Sosial kompetanse utvikles kontinuerlig gjennom handlinger og opplevelser, i samspill med andre barn og med voksne. Dette skjer i alle situasjoner i løpet av dagen, og alle barn må derfor få varierte og gode samspillserfaringer i barnehagen.

Barnehagens formåls- og innholdsbestemmelser ble endret i 2010, og vi har i dag et samlende formål for hele utdanningsløpet. Både barnehage og skole er arenaer for lek og læring og har til felles at de skal rette fokus mot likeverd og kvalitet i omsorg og opplæring, men de har delvis ulike læringsoppdrag og ulike læringskulturer. Rammepplanen har et helhetlig læringssyn, som innebærer at barna lærer gjennom alt de opplever og erfarer, og der omsorgsoppgavene også er tydeliggjort.

Barnehagen som læringsarena vektlegges i økende grad, og skoleforberedende aktiviteter for de eldste barna kan være viktig for at de skal være godt rustet til å møte den nye verdenen som skolen representerer. Barnehagen skal bidra til at barna opplever glede over å utforske og leke med tall og former, at de tilegner seg gode og anvendbare matematiske begreper. Barna skal erfare ulike typer størrelser, former og mål gjennom å sortere og sammenligne. Når barna skal erfare, utforske og lære matematikk, kan digitale verktøy være nyttige og meningsfulle, forutsatt at de blir brukt på en riktig måte. Ved bruk av nettbrett, kan barna få mange erfaringer med matematikk på en lystbetont og engasjerende måte.

Arbeid med *natur, miljø og teknikk* skal bidra til at barn blir kjent med og får forståelse for planter og dyr, landskap, årstider og vær. Det er et mål at barn skal få en begynnende forståelse av betydningen av en bærekraftig utvikling. Barnehagen skal bidra til at barna opplever naturen og undring over naturens mangfoldighet, opplever glede ved å ferdes i naturen og får grunnleggende innsikt i natur, miljøvern og samspillet i naturen.

Barnehagen som første trinn i utdanningsløpet handler om arbeidet med alle barn. Dette inkluderer alle aldersgruppene, barn med særskilte behov og minoritetsspråklige barn. Barn med særskilte behov skal få et barnehagetilbud som er tilrettelagt slik at barnet har nytte av barnehageoppholdet og nødvendig spesialpedagogisk hjelp skal gis for å bedre barnets forutsetninger for å begynne på skolen.

Nåsituasjon/Status

Alle barnehagers pedagogisk praksis er forankret i «Rammeplan for barnehagens innhold og oppgaver», og den enkelte barnehages arbeidsmåter er beskrevet i barnehagens årsplan. Barnehagene har over flere år hatt muligheter til å delta i kompetanseheving om matematikk i barnehagen. Noen barnehager har hatt fagområdene *Antall, rom og form* og *Natur, miljø og teknikk* som spesielle satsingsområde.

Det er fastsatte rutiner for overgang mellom barnehage og skole i Bærum. Det er variasjoner i kvaliteten på informasjonen i overgangsskjemaene og hvordan de blir brukt i skolen. For barn med behov for spesialpedagogisk hjelp eller som har andre spesielle behov er det egne samarbeidsmøter med skolen.

En del barnehager har tatt i bruk digitale verktøy, herunder iPad, som et supplement til andre pedagogiske verktøy og mange har også deltatt på kurs om iPadens muligheter i pedagogisk arbeid med barna.

Utfordringer/handlingsrom

For å bidra til lærelyst og at læringsprosessene fører til utvikling, må det tas hensyn til barnas perspektiver og hvordan de lærer ut i fra egne forutsetninger, interesser, spørsmål og vitebegjær. Det arbeides mye og godt i barnehagene i Bærum i dag når det gjelder å tilrettelegge barnehagehverdagen ut fra det enkelte barns interesser og forutsetninger. Det eksisterer imidlertid fortsatt et mulighetsrom når det gjelder å tilrettelegge for og stimulere barn med særskilt lærelyst og utforskertrang. Barnehagene kan også bli enda flinkere til å veilede og motivere barn med særskilte utfordringer slik at de i størst mulig grad kan få utnyttet sine ressurser og hele sitt potensiale.

En lav andel ansatte med pedagogiske utdanning fører til ulikhet i pedagogisk praksis, og dermed hvordan barnehagen som første trinn i utdanningsløpet ivaretas. En annen utfordring er å få til et godt samarbeid mellom barnehage og skole rundt hele barnehageløpet. Det er behov for økt innsikt i og forståelse for hverandres oppgaver og egenart i barnehagen og skolen.

Gutters frafall i videregående skole, vansker med å få seg en utdanning og senere arbeid, kan knyttes til det pedagogiske utbytte de får gjennom utdanningsløpet. Barnehagene har en lovbestemt forpliktelse til å arbeide bevisst med likestilling. Kjønnsskjevheten ved at jenter klarer seg bedre gjennom utdanningsløpet, kan blant annet tyde på at det ikke er en god nok likestilt pedagogisk praksis.

Fra 2015 iverksettes det en pilot med digital skolehverdag for fem skoler i bærumsskolen. Elever og lærere utstyres med hver sin iPad som tas i bruk som primært læremiddel. Det foreligger et mulighetsrom når det gjelder å satse på iPader i de barnehagene som sokner til skolene i piloten. Dette vil det ses nærmere på i meldingsperioden.

Det er et ønske at barnehager i Bærum deltar i nasjonale realfagssatsinger. Erfaringer fra dette må komme alle barnehagene til gode og bidrar til økt kompetanse. Barnehagene i Bærum skal sammen med skolesektoren søke om å bli «Realfagskommune».

MÅL OG STRATEGIER

Vi vil:

- At *alle* barn utvikler gode sosiale ferdigheter i barnehagen
- At *alle* barn i barnehagen får utfolde skaperglede, utforskertrang og lærelyst
- At *alle* barn opplever undring og glede knyttet til matematikk og naturfag
- At *alle* barn er godt forberedt på skolehverdagen
- At også *barn med særskilte utfordringer* utvikler et positivt selvbilde og en positiv holdning til egen læreevne og ferdigheter

Vi skal:

- Arbeide systematisk med å utvikle barnas sosiale kompetanse
- Stimulere til nysgjerrighet, utholdenhet og lærelyst knyttet til arbeidet med fagområdene
- Legge til rette for at alle barn tilegner seg begynnende ferdigheter i lesing, skriving og regning ut fra egne forutsetninger
- Gi barna ulike opplevelser fra lek med tall og former
- Stimulere til barns glede over naturen og skape undring over naturens mangfoldighet
- Forberede barna på skolehverdagen og skape positive forventninger til skolestart
- Arbeide systematisk med å tilrettelegge for at barn med særskilte utfordringer skal få gode lærings- og mestringsopplevelser
- Foreta jevnlig vurdering av samarbeidet mellom barnehage og skole/SFO
- Bruke digitale verktøy i barnehagene for å stimulere til kreativitet og lærelyst
- Utarbeide rutiner og praksis i alle barnehagene som sikrer likestilling i den pedagogiske praksisen

4.3 Språkmiljø og språkstimulering i barnehagene

Beskrivelse av området

I løpet av alderen 0-6 år står utvikling av språk sentralt. Forskning viser at ordforråd og begrepsforståelse er av sentral betydning for senere læring, leseforståelse, sosial mestring og kommunikasjonsferdigheter. Tidlig læring av språk i barnehagen er avgjørende faktor for senere god skolegang, og viktig forebygging av frafall i skolen. Språk gir mulighet til å kommunisere og bidrar til identitetsdannelse og tilhørighet i et fellesskap.

Tidlig språkstimulering er avhengig av et rikt språkmiljø med kompetente voksne som er gode språklige modeller. Et godt *språkmiljø* skal gi rom for at barn og voksne kan gi uttrykk for tanker, følelser og erfaringer, sette ord på dem og diskutere og reflektere sammen med andre, og betyr at det finnes og gis rom for mange former for kommunikasjon gjennom fysiske, estetiske og verbale uttrykk. *Språkstimulering* kan forstås som målrettede handlinger som utføres for å skape en positiv påvirkning på barns språkutvikling.

Dokumentasjon og vurdering av enkeltbarns språkutvikling og språkkompetanse er grunnleggende for tilrettelegging av et godt pedagogisk tilbud. Ansatte i barnehagen møter barna daglig og blir godt kjent med hvert enkelt barn, og kan oppdage om barn har forsinket språkutvikling/andre språkutfordringer. Dokumentasjon og gode faglige vurderinger krever kompetent pedagogisk personell.

Barnehagen skal være en inkluderende arena for alle foreldre, uavhengig av bakgrunn og eventuelle språklige barrierer. Morsmålet er grunnleggende for opplevelse av egen identitet og mestring på mange områder. Et godt utviklet morsmål er en forutsetning for videre språklig utvikling, også når det gjelder skriftspråk og leseforståelse. Et barn som får mulighet til å videreutvikle førstespråket samtidig som det lærer et nytt språk, vil få støtte til en god utvikling av andrespråket. Grunnleggende i arbeid med tidlig språkinnlæring, er godt foreldresamarbeid. Basis for dette er tillit mellom foreldre og barnehage. Personalets evne til god relasjonsbygging, språkkompetanse sammen med innsikt og kunnskap om andre kulturer er avgjørende.

Nåsituasjon/status

Arbeid med et godt språkmiljø inngår i alle deler av rammeplan for barnehagens innhold og oppgaver og inkluderer alle barn uavhengig av språklig bakgrunn (Kompetanse for framtidens barnehage, 2013, s. 12). Per 15.12.13 var det 1 016 minoritetsspråklige barn i barnehagene. Dette er en økning på 37 barn sammenlignet med 2012. Minoritetsspråklige barn defineres her som barn med annen språk- og kulturbakgrunn enn norsk, med unntak av barn som har svensk, samisk, dansk eller engelsk som morsmål. Flerspråklige er personer som bruker flere språk i sin hverdag.

Bærum kommune har opprettet et språksenter for barnehagene som tilbyr kurs, opplæring og veiledning innen fagområdet språk. Helsesøstrene gjennomfører kartlegging av språk blant 4-åringene på helsestasjonen. Barnehagene har også tilgang til flere verktøy for å kartlegge styrker og utfordringer hos et barn. Mange barnehager bruker TRAS (tidlig registrering av språkutvikling – uavhengig av om barnet har norsk eller annet morsmål som utgangspunkt). Det stilles krav om dokumentasjon på norskprøve 3 ved rekruttering av personale med innvandrerbakgrunn til barnehagene.

Utfordringer/handlingsrom

Det er manglende kompetanse blant ansatte i barnehagene om språk, språkutvikling, språkvansker, flerspråklighet og det flerkulturelle. Det er også manglende norskkompetanse blant en del ansatte (en del ble ansatt før krav om bestått norskprøve 3 ble innført). Flerspråklig personale innehar kompetanse på andre språk enn norsk. Denne kompetansen klarer vi per i dag i liten grad å utnytte i arbeidet med flerspråklige barn.

Det er usikkert om barnehagene per i dag har gode nok rutiner for å fange opp barn som vurderes å ha behov for ekstra språkinnsett tidlig nok. Flere skoler i Bærum opplever store nivåforskjeller på norskferdighetene hos de flerspråklige barna ved skolestart. Dette til tross for at barna har gått mange år i barnehage før skolestart.

Flerspråklige barn er svært skjevfordelt i kommunen; det er mange flerspråklige barn i vest og få i øst. Grupper med høy prosentandel flerkulturelle barn og familier er ressurskrevende og fordrer høy kompetanse og praktisk tilstedeværelse hos personalet. Det er manglende tilgang på hjelpemidler/verktøy i forhold til flerspråklige familier (f.eks. oversatte brosjyrer til flere språk og informasjonsmateriell).

MÅL OG STRATEGIER

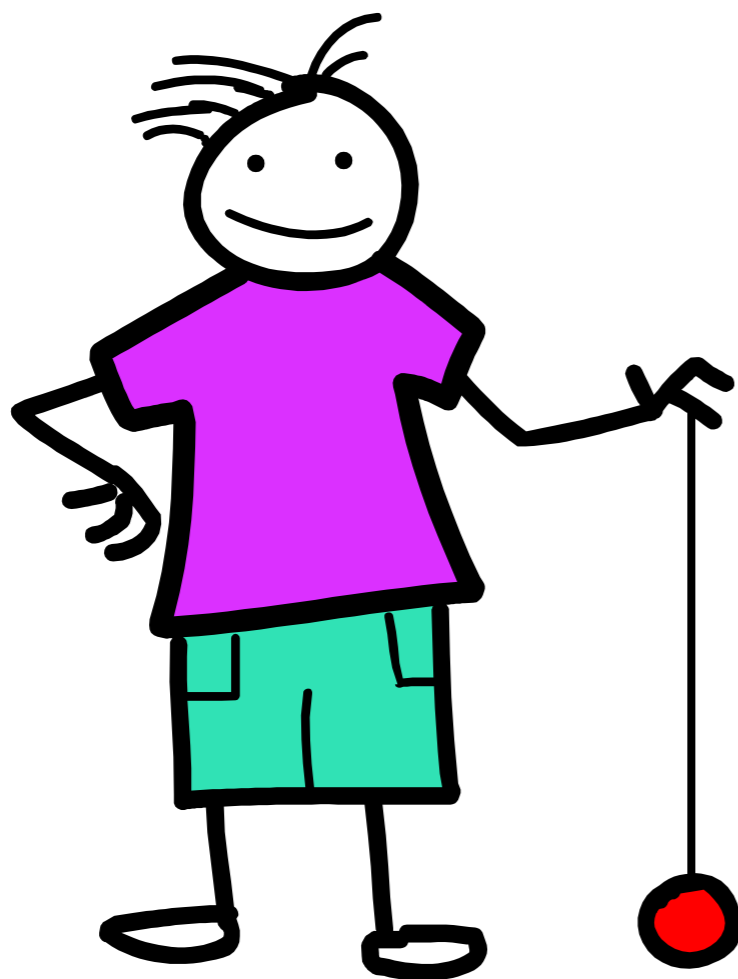
Vi vil:

- At *alle barn* får støtte i utvikling av språk
- Ha barnehager med gode språkmiljøer for *alle* barn
- At *alle flerspråklige barn* skal ha gode norskferdigheter før skolestart
- Øke andelen flerspråklige barn i barnehagen

Vi skal:

- Foreta en regelmessig vurdering av språkmiljøet i egen barnehage, og nedfelle resultatene i konkrete tiltak i barnehagenes årsplan
- Tilby språkkartlegging til alle barn som vurderes å ha særskilt behov for språkinnsett og anvende de verktøy som vi gjennom erfaring og forskning vet er best

- Sette tidlig inn gode språkstimuleringstiltak for barn med behov for ekstra språkinnsett, og jevnlig evaluere virkningen av de tiltakene som er iverksatt
- Styrke språkopplæring hos barn med svake norskkferdigheter og involvere flerspråklige foreldre i barnas språkstimulering
- Styrke personalets kompetanse om barns språkutvikling og språkstimulering
- Styrke personalets norskkompetanse (for de med annet morsmål enn norsk)- tilby (evt. obligatorisk) norskopplæring for ansatte uten norsksprøve 3, knyttet til barnehagefaglige tema
- Utnytte den kompetanse flerspråklig personale innehar på andre språk enn norsk
- Utarbeide nye rutiner for å sikre mer aktivt arbeid når det gjelder informasjon og rekruttering av flerkulturelle barn i barnehagen



4.4 Barnehagen som helsefremmende og forebyggende arena

Beskrivelse av området

Å arbeide helsefremmende betyr i barnehagesammenheng at barnehagen skal ha en daglig praksis som legger til rette for god helseutvikling både fysisk, psykisk og sosialt for alle barn.

Gode erfaringer gjennom trygge relasjoner styrker barnets selvbylde, øker trivselen og bidrar til positiv utvikling. Å arbeide med relasjonene mellom voksne og barn, og barna imellom, er sentralt for å kunne gi barna gode utviklingsmuligheter i et trygt og inkluderende barnehagemiljø. De yngste barnehagebarna, barn under tre år, trenger spesielt en trygghet som bidrar til at de utforsker omgivelsene samtidig som de opplever beskyttelse, at de blir trøstet og at de får hjelp til å organisere følelsene.

Et barnehagemiljø som er preget av mangfold og inkludering vil være av vesentlig betydning for å legge grunnlag for hvilke holdninger til likeverd og toleranse for ulikheter det enkelte barn vil kunne utvikle. Barnehagen har en samfunnsoppgave når det gjelder tidlig forebygging av diskriminering og mobbing, og barnehagen er en viktig arena for å forebygge krenkende atferd.

Barn tilbringer mange timer hver dag i barnehagen, og mat og drikke i barnehagen utgjør en betydelig del av barns totale kosthold. Maten i barnehagen, enten den er medbrakt eller tilberedt i barnehagen, er derfor av stor betydning for barns utvikling og helse. Barnehagen har ansvar for å legge til rette for måltider som fremmer helse, og skal bidra til at barna får gode vaner når det gjelder kosthold.

Barnehagen er en egnet arena til å innarbeide gode vaner for fysisk aktivitet. Leken er en stor del av den fysiske aktiviteten. Forskning viser at fysisk aktivitet kan ha positiv effekt på barns selvfølelse og mestringsfølelse.

Det fremgår av Barnehagelovens § 3 at barn i barnehage har rett til å gi uttrykk for sitt syn på barnehagens daglige virksomhet, dette gjelder alle barns medvirkning i barnehagen. Barnets synspunkter skal tillegges vekt i samsvar med dets alder og modenhet. Kommunens arbeid med å implementere barnekonvensjonens artikkel om medvirkning handler også om barnets rett til å få støtte til å uttrykke seg, bli synlige og delta aktivt i sosial sammenheng.

Nåsituasjon/status

Flere av temaene innenfor det helsefremmende og forebyggende arbeidet er gjenstand for skriftlig tilsyn. Gjennom det skriftlige tilsynet blir det gjort en vurdering av hvordan barnehagene arbeider med det psykososiale miljøet og hvordan de jobber for å forebygge mobbing.

Flere barnehager har hatt prosjekter, temaer eller satsningsområder innenfor helse, ernæring og fysisk aktivitet. Hvordan og i hvilken grad det jobbes med disse temaene varierer mellom barnehagene. Barnehagene står fritt til å velge hvordan de vil jobbe med disse temaene, så lenge det er beskrevet i barnehagens årsplan.

Bærum kommune har, i samarbeid med Universitetet i Oslo utviklet et kompetansehevingsprogram, «Barn i risiko», som bidrar til at de ansatte i barnehagene tidlig skal kunne oppdage de barna som i perioder strever og er i risikozonen for å bli utsatt for omsorgssvikt, eller befinner seg i en slik situasjon. Erfaringer viser at barnehager som har deltatt i prosjektet i større grad melder bekymring til barnevernet.

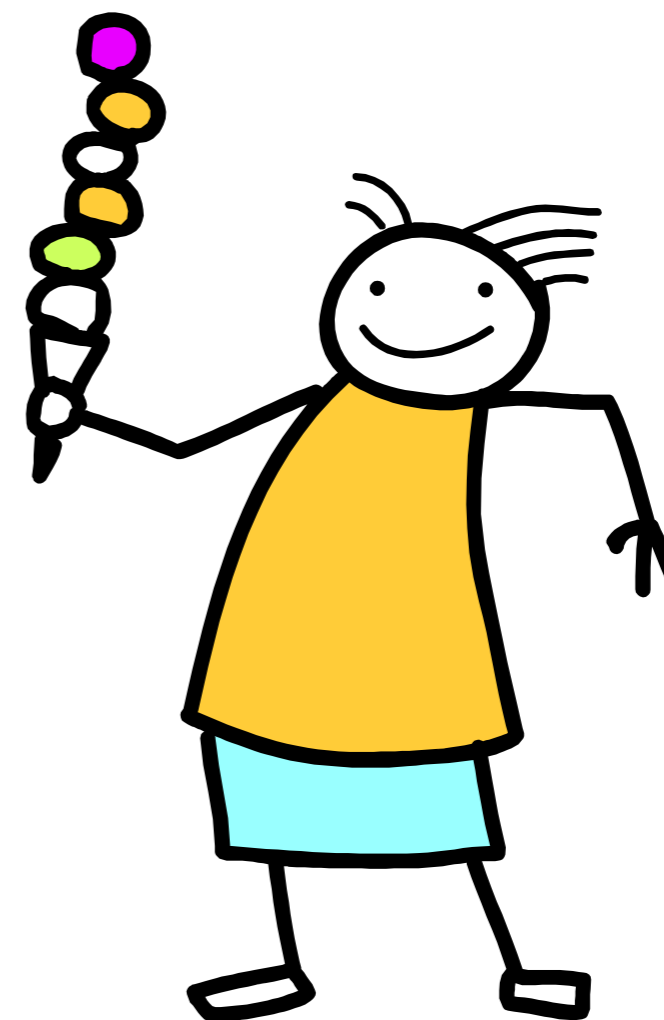
Utfordringer/handlingsrom

Det er stor variasjon mellom barnehagene når det gjelder om maten tilberedes og/eller kjøpes inn av barnehagene eller om den tas med hjemmefra. Det skriftlige tilsynet omfatter ikke informasjon om hvordan barnehagene jobber med kosthold, ernæring, fysisk aktivitet, mat og matkultur, eller hvordan barnehager i Bærum implementerer helsedirektoratets anbefalinger for kosthold og fysisk aktivitet.

Et mål for barnehagene og de øvrige kommunale tjenestene er å styrke beskyttelsesfaktorene for å tilrettelegge for en helsefremmende hverdag og fremtid for alle barn og unge. For å kunne være en del av beskyttelsesfaktoren til barnet og ikke risikofaktor er det avgjørende at barnehagen har nok kunnskap og kapasitet til å se barnet og ivareta dets behov. Dette er det særlig viktig å være oppmerksom på når det gjelder barn med særskilte utfordringer, fordi disse barna opplever å komme til kort i mange sammenhenger, noe som medfører at de vil ha et ekstra behov for å bli møtt med positive forventninger. I en hver barnehage vil det finnes barn med særskilte utfordringer og behov for ekstra støtte og tilrettelegging. Både barnehagene og PP-tjenesten uttrykker at det er behov for økt kompetanse hos de ansatte om hvordan oppdage og tilrettelegge for dette.

Arbeidet for å forebygge mobbing, marginalisering og utenforskap starter allerede i barnehagen. Barns opplevelse av seg selv og sin egenverdi utvikler seg i samspill med omgivelsene. Gode bærekraftige relasjoner bygger opp under en positiv identitetsfølelse, og tilsvarende vil dårlige relasjoner kunne påvirke barnets selvfølelse negativt. I tilfeller der det er snakk om mobbing, er det alvorlig fordi mobbing har store personlige omkostninger. Barn som utsettes for mobbing fratras livsmot og verdighet. Forskning viser at barn som har opplevd mobbing har en forhøyet risiko for å utvikle psykiske vansker senere i barndommen eller ungdomsårene. Barnehagene i Bærum skal derfor handle raskt og ta de grep som er nødvendige for at eventuell mobbing opphører.

Samarbeid med foreldrene står sentralt i alt miljøskapende og mobbeforebyggende arbeid i barnehagene. Aktiv medvirkning og god samarbeid med foreldre dersom mobbing oppstår er også vesentlig i de tilfeller der mobbing oppstår.



MÅL OG STRATEGIER

Vi vil:

- At *alle* barn har et godt psykososialt miljø i barnehagen og blir hørt
- At *alle* barn har trygg og god tilknytning til minst én voksenperson i barnehagen
- Ha barnehager med sunt, variert kosthold og gode miljøer som legger til rette for fysisk aktivitet for *alle* barn
- At *ingen* barn blir mobbet i barnehagen

Vi skal:

- Arbeide systematisk med å skape omsorg, trivsel og trygghet for *alle* barn
- Tilrettelegge det daglige omsorgsarbeidet og hverdagsrutinene på en måte som gjør at dette blir gode opplevelser for *alle* barn
- Sørge for at alle barn får reell mulighet til å medvirke og påvirke sin barnehagehverdag
- Gi *alle* barn mulighet til aktiv deltakelse i planlegging og vurdering av barnehagens daglige virksomhet
- Arbeide systematisk for å forhindre marginalisering og utenforskap på et tidlig tidspunkt
- Implementere overordnede retningslinjer for kosthold og fysisk aktivitet i barnehagene
- Utarbeide overordnede retningslinjer for det psykososiale miljøet i barnehagene
- Implementere mobbeforebyggende tiltak i alle barnehager som vi ut fra forskning vet er virksomme
- Samarbeide med foreldrene om felles ansvar for å forhindre marginalisering og forebygge mobbing blant barna i barnehagen
- Implementere satsningen «Barn i risiko» i alle barnehager

4.5 Rekruttering og kompetanse

Beskrivelse av området

Barnehagene er en pedagogisk samfunnsinstitusjon og skal være en lærende organisasjon. Utviklingen mot større barnehager, ulike måter å organisere barnehagen på, større mangfold i barnegruppene og flere yngre barn krever økt kunnskap om pedagogisk ledelse, personalledelse, organisasjonsutvikling og administrasjon.

Barnehagen skal tilrettelegge slik at barns behov for omsorg, lek, læring og danning blir ivarettatt, både i gruppen og individuelt. Barnehagen skal ha kompetanse til å se og avdekke spesielle behov og å ivareta disse. De skal også ha kompetanse til å trekke inn relevante samarbeidspartnere og ved behov henvise videre. Det skjer både ved å tilrettelegge for kompenserende tiltak, ved å melde bekymring videre og ved å samordne og gjennomføre nødvendige tiltak.

Den årlige tilstandsrapporten viser at barnehagene i Bærum gir et godt tilbud for de fleste barn. For noen barn kan tilbudet bli bedre. Barnehagenes utfordring fremover er todelt: å sikre at de fleste barn fortsatt får et godt barnehagetilbud, og samtidig bedre tilbudet for de barn som ikke får dekket sine behov godt nok med det tilbudet barnehagene har i dag.

Begge disse utfordringene stiller krav til ansattes kompetanse. Kompetansen til de ansatte er avgjørende for hvor god kvalitet barnehagen har. Hovedfunn i internasjonale forskningslitteratur om barnehagekvalitet viser at de ansattes kompetanse er den viktigste enkeltfaktoren for at barn skal trives og utvikle seg i barnehagen (Meld. St. 24). Økt kompetanse er derfor avgjørende for at barnehagen skal oppfylle sitt samfunnsmandat og bidra til tidlig innsats.

For å oppnå resultater innen de øvrige satsingsområdene i denne meldingen må barnehagene ha nødvendig kompetanse

Nåsituasjon/status

Bærum har over lengre tid hatt en bemanningsnorm i barnehagene tilsvarende den mange andre kommuner har, og tilsvarende den som foreslås innført som norm i Meld. St. 24 «Fremtidens barnehager». Det betyr to assistenter og en pedagogisk leder per 9. barn under 3 år og tilsvarende per 18. barn over 3 år. Normen for pedagogisk leder er i samsvar med gjeldende lovs minimumskrav. Det er også lovbestemt at pedagogisk leder skal være utdannet barnehagelærer. Barnehager skal i tillegg ha en daglig leder med som har utdanning som barnehagelærer eller annen høgskoleutdanning som gir barnefaglig og pedagogisk kompetanse. Det kan gis dispensasjon fra utdanningskrav.

Av 123 lederårsverk hadde 2,4 prosent dispensasjon fra utdanningskravet ved utgangen av 2013. Ved utgangen av 2013 arbeidet det 636 pedagogiske ledere fordelt på 564 årsverk. Av disse manglet 31 prosent (175 årsverk) godkjent utdanning.

Assistentene utgjør 2/3 av grunnbemanningen. I 2013 var det 1 167 assistenter i 1 063 årsverk. Av disse assistentene har 207 barne- og ungdomsarbeiderfaget.

Det arbeides systematisk med kompetanseheving og rekruttering til barnehagene.

Opprettingen av Kunnskapssenteret i Sandvika, med blant annet barnehagelærerutdanning på deltid, er et tiltak som forventes å gi bedre rekruttering av barnehagelærere i fremtiden. Per 2014 var 103 assistenter i gang med barnehagelærerutdanning på deltid.

Utfordringer/handlingsrom

Hovedutfordringen fremover vil være å få nok barnehagelærere og barne- og ungdomsarbeidere. Per i dag mangler Bærum 175 barnehagelærere til pedagogiske lederstillinger. Det er også et mål å øke andel fagarbeidere i assistentstillinger. Innsats for god rekruttering til barnehagene er derfor en sentral utfordring.

Der er behov for styrket kompetanse for å sikre at barnehagene kan ivareta den gode kvaliteten de fleste barn opplever i dag. For at alle barn, også de med særskilte utfordringer, skal få et godt barnehagetilbud må barnehagene ha tilstrekkelig kompetanse til å sikre at også disse barna blir fulgt opp faglig godt og tidlig nok. Det blir derfor særlig viktig å styrke kompetansen på alle barnehagemeldingens innsatsområder, som er:

- barnehagen som første trinn i utdanningsløpet
- språkstimulering og språkmiljø
- lekens betydning for barns utvikling
- barnehagen som helsefremmende og forebyggende arena
- samhandling og samarbeid

Felles for innsatsområdene er at de skal bidra til at Bærumsbarnehagen preges av et enhetlig barnehagetilbud. Mestringsperspektivet skal være tydelig i barnehagehverdagen.

Bærumsbarnehagen skal legge vekt på tidlig innsats, både som innsats på et tidlig tidspunkt i barns liv, og tidlig inngripen når problemer oppstår. Barnehagene skal praktisere samarbeid og samhandling på en måte som bidrar til et helhetlig tilbud for barna. Alle disse ambisjonene fordrer at barnehagene rår over tilstrekkelig kompetanse.

Med utgangspunkt i dagens situasjon, der en stor del av personalet er uten formell faglig kompetanse, stilles Bærumsbarnehagen overfor en betydelig utfordring når det gjelder å rekruttere og beholde kompetente ansatte, og utvikle ansattes kompetanse.

Det blir sentralt i årene fremover å videreutvikle strategier og tiltak som stimulerer til å beholde de ansatte som allerede har nødvendig kompetanse. Barnehagene må oppleves som

en attraktiv arbeidsplass. De innsatsområder som prioriteres i denne meldingen skal også bidra til å gi Bærumsbarnehagen godt omdømme og gjøre den attraktiv for fagpersoner.

For å løse kompetanseutfordringen må det også satses på å utvikle kompetansen til de som arbeider i barnehagene i dag, ved for eksempel å stimulere til ansatte i barnehagene til å ta barnehagelærerutdanningen i Sandvika eller andre læresteder, eller til å delta i deltidsundervisning for å ta eksamen i barne- og ungdomsarbeiderfaget.

Å tilby lærlingeplasser og praksisplasser for barnehagelærerstudenter, med sikte på fremtidig rekruttering, kan være et viktig virkemiddel for å rekruttere tilstrekkelig antall ansatte med barnehagelærerutdanning. Barnehagene kan også fremstå som mer attraktive ved å ha en tydelig kompetanseprofil.

Ved mangel på barnehagelærere må det tilstrebes å rekruttere ansatte med annen relevant høyskoleutdanning inntil pedagognormen er oppnådd. Det kan bety å prøve ut ansatte med annen pedagogisk bakgrunn i de tilfeller det ikke lykkes å rekruttere barnehagelærere, for eksempel barnevernspedagoger, musikkpedagoger, lærere, spesialpedagoger, helse- og sosialfagarbeidere mv. Det kan også være aktuelt å rekruttere ytterligere alternative faggrupper som kan bidra til å flytte mer av det tverrfaglige arbeidet inn i barnehagens daglige arbeid, og unngå at tverrfaglig arbeid bare er noe som skjer mellom barnehagen og en ekstern instans.

MÅL OG STRATEGIER

Vi vil:

- Sikre at barnehagene, som et minimum, oppfyller pedagognormen for barnehager
- Styrke kompetansen til ansatte i barnehagene, med særlig vekt på barnehagemeldingens innsatsområder.

Vi skal:

- Styrke innsatsen for rekruttering av kompetente barnehageansatte og prøve ut alternative rekrutteringsmetoder
- Gjennomføre tiltak som hever kompetansen til ansatte i barnehagene
- Rekruttere personer med annen relevant høyskoleutdanning ved mangel på barnehagelærere, og utforske mulighetsrommet som alternativ kompetanse kan gi blant annet for utprøving av mer stedlig tverrfaglig arbeid i barnehagene
- Være en attraktiv arbeidsgiver som beholder kompetente ansatte
- Utarbeide en grunnleggende opplæringspakke for alle assistenter som skal arbeide i barnehagene i Bærum
- Arbeide for å få flere barne- og ungdomsarbeidere i barnehagene



Trykk og design: Arba gratis