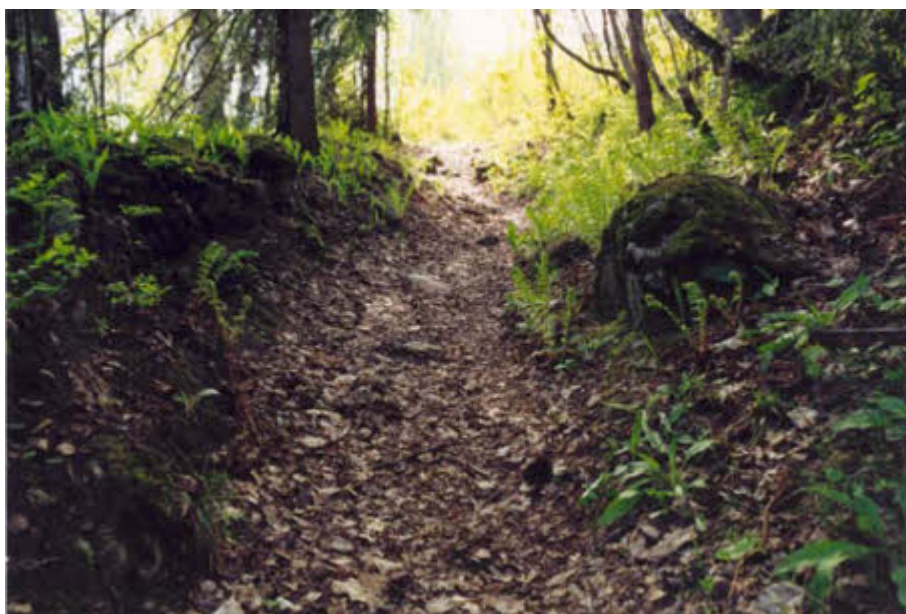


Haugskleiva

Kulturminnene som blir presentert på kommunens hjemmesider i 2004 dreier seg om veier. Folk har til alle tider foretatt ferder over kortere eller lengre strekninger, over jorder og fjell, gjennom skoger, over vann, til fots, på hesterygg og i kjøretøy og fartøy av alle slag. Spor etter ferdsele finner vi på kryss og tvers i kommunen.

Haugskleiva - Fredet veifar mellom Haug gård og Tanumplatået

Haugskleiva er en av de eldste ferdselsårene i Bærum. I to tusen år, kanskje mer, har både gående og ridende brukt denne traséen. I dag er Haugskleiva i bruk som tursti mellom dalbunnen og det vakre kulturlandskapet med middelalderkirken på Tanumplatået. Deler av Haugskleiva er hulvei. Hulveiene ser ut som grøfter eller U-formete søkk og er spor etter eldre veifar. I bratte bakker hvor jord- og vannerosjon har virket sammen med bruken, er hulveiene spesielt tydelige. I Haugskleiva er det dannet flere parallelle løp etter at brukerne har lagt sin vei på utsiden hvis traseen har glidd ut eller vært våt og sølete. Man regner med at Tanum ble fast bosatt omkring 300 e. Kr., mens Haug-navnet kan tyde på enda eldre bosetning. Da kristendommen kom til landet og kirken på Tanum ble bygget, ble Haugskleiva kirkevei for mange.



I jordekanten øverst i Haugskleiva ligger det en gravrøys fra bronsealderen. Bronsealdergravrøysene er bygget av stein og ligger ofte ved et eldre veifar og med vidstrakt utsyn, akkurat som her. Både hulveier og gravrøys er tilhører kategorien fornminner og er automatisk fredet.

Karin Solberg