



BÆRUM
KOMMUNE

Skape bærekraft i fremtidige tjenester

Bolig, aktivitet og tilrettelagt arbeid (BOAT)
for personer med funksjonsvariasjoner

8.2.2024 – kommunalsjef Vibeke Kristiansen

Sammen skaper vi fremtiden

MANGFOLD · RAUSHET · BÆREKRAFT

Snakke om

- Kort om Bolig, aktivitet og tilrettelagt arbeid (BOAT)
- Kunnskapsgrunnlag
- Bærekraftig videreutvikling av tjenesten

Dagens organisering av BOAT



Å bo – miljøtjenesten

31 barne- og avlastningsboliger på 5 adresser

- 65 familier
- 96 årsverk inkl ledere og støttepersonell

402 voksne innbyggere

- 369 boliger 35 adresser
- 22 eksterne plasser
- 33 ambulerende
- 754 årsverk inkl ledere og støttepersonell

Å ha arbeid og aktivitet

373 voksne innbyggere

- 96 VTA (ARBA)
- 50 Aurora
- 227 innbyggere kommunal drift
- 211 årsverk inkl ledere og støttepersonell

Statlige føringer



Meld. St. 8

(2022–2023)

Melding til Stortinget

Menneskerettar for personar med utviklingshemming

– Det handlar om å bli høyrtd og sett



NOU Norges offentlige utredninger 2023: 13

På høy tid

Realisering av funksjonshindredes rettigheter



NOU Norges offentlige utredninger 2023: 4

Tid for handling

Personellet i en bærekraftig helse- og omsorgstjeneste



Analyse av tjenesten BOAT

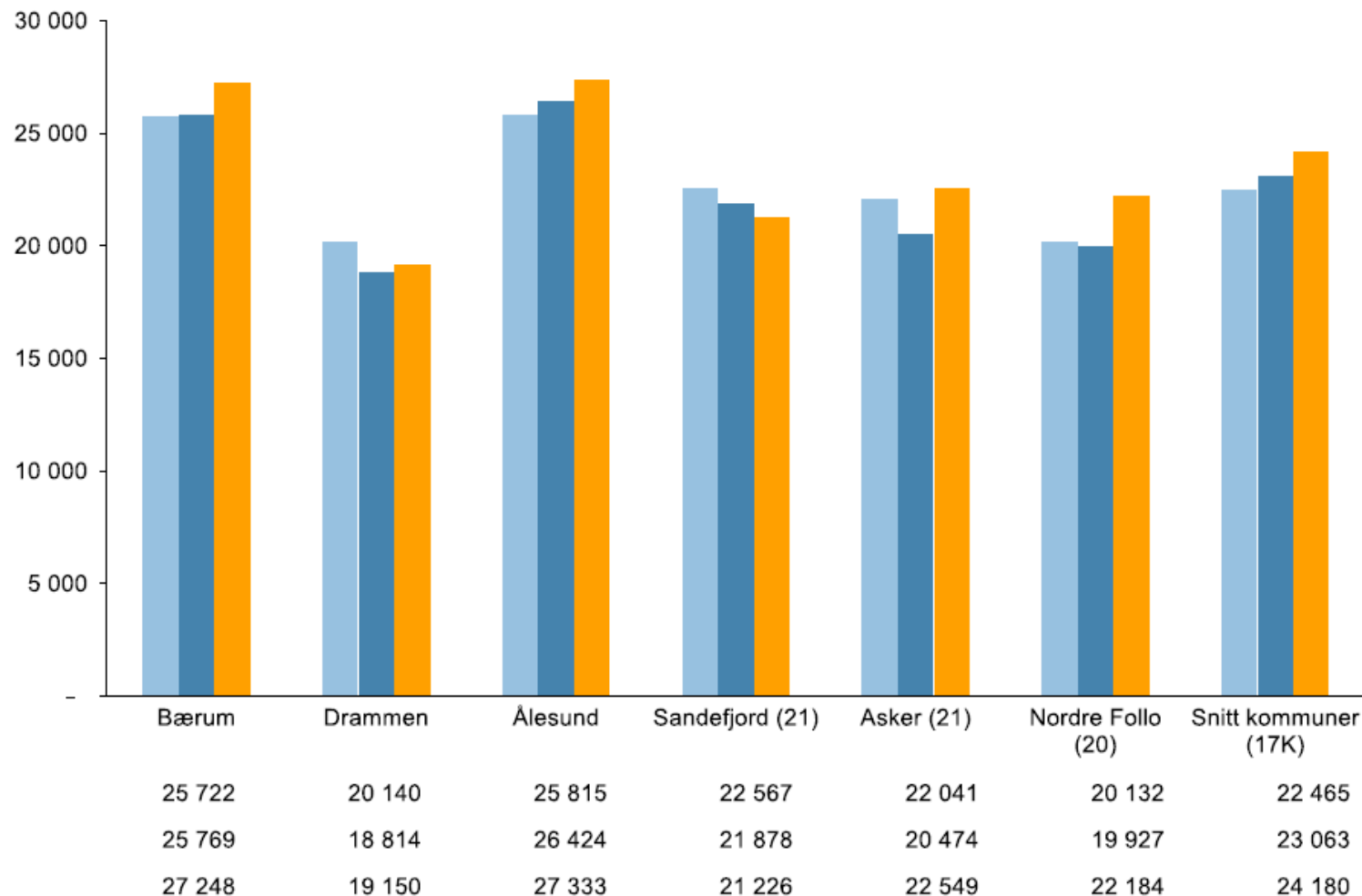
- ❖ Kartlegging av plasser, brukere og årsverk i kostra - Pleie og omsorg (PLO)
 - Tjenestemottakere med utviklingshemming/utviklingsforstyrrelser
 - Tjenestemottakere med psykisk helse/ rus relaterte sykdommer
 - Andre tjenester – hovedsakelig eldre
- ❖ Fordeling av kostnader regnskap 2022
- ❖ Driftskartlegging



Når vi korrigerer for utgiftsbehov er kostnadene i Bærum tydelig høyere enn snittet

Figuren viser kommunenes nettodriftsutgifter, før behovskorrigering:

- ▶ Utgiftene (netto) i dekomponert regnskap for referansekommunene i 2022, ført under pleie og omsorg i KOSTRA før korrigering for utgiftsbehov, er tydelig høyere enn i referansegruppen.
- ▶ KOSTRA-tall ligger tydelig høyere enn dekomponert regnskap etter gjennomgang med Agenda Kaupang. Dette skyldes at det er gjort justeringer i føringen innenfor PLO-begrepet basert på KOSTRA-veilederen.

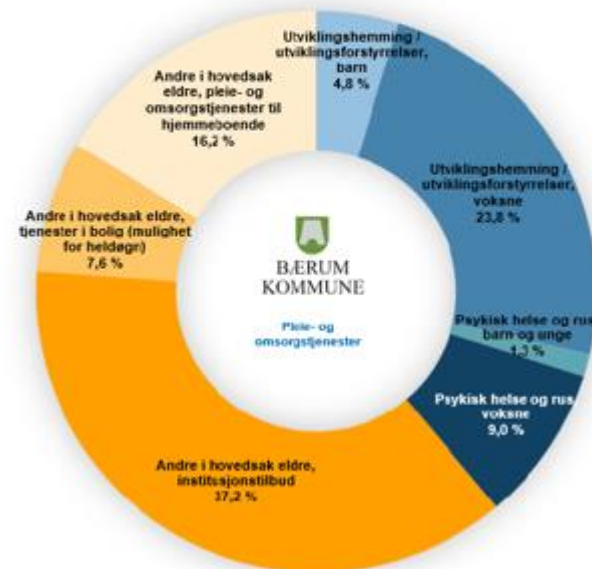


Kilde: SSB, og Agenda Kaupang sine beregninger

Fordeling PLO i Bærum

- ❖ 61 % - andre og hovedsakelig eldre
- ❖ 29 % - funksjonshemming og utviklingshemming
- ❖ 10 % - psykisk helseplager og rusrelaterte sykdommer
- ❖ høyere dekningsgrad for ulike døgntjenester totalt
- ❖ lavere andel innbyggere som får tjenester enn sammenligningskommuner
- ❖ utgifter høyere enn snittet samlet sett

Fordeling av pleie- og omsorgskostnader i Bærum kommune

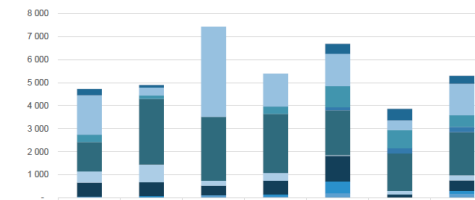


Barn 0-17 i BOAT

- ❖ Lavere andel tjenestemottakere
- ❖ Svakt lavere utgifter
- ❖ Hovedvekt av utgiftene er relatert til barnebolig og avlastningsbolig
- ❖ Støttekontakt - lavere enn snittet
- ❖ Individuell avlastning - høyere andel
- ❖ Omsorgstønnad - færre
- ❖ Brukerstyrt personlig assistanse (BPA) - på nivå med snittet

Lavere utgifter enn snittet. Hovedvekten av utgiftene er relatert til barnebolig og avlastningsbolig

Bruttodriftsutgifter for brukergruppen mennesker med utviklingshemming/utviklingsforstyrrelser (ikke fratrukket tilkudd ressurskrevende tjenester) til barn og unge per innbygger 0-17 år



	Bærum	Drammen	Ålesund	Sandefjord (21)	Asker (21)	Nordre Follo (20)	Snitt kommuner (17K)
■ Barnebolig, ikke egenregi	275	103	-	-	427	495	339
□ Barnebolig, egenregi	1 712	345	3 920	1 427	1 405	418	1 370
■ Brukerstyrt personlig assistanse	320	148	0	325	913	796	511
■ Avlastning - boligfritst, ikke i egenregi	0	0	-	-	138	224	229
■ Avlastning - boligfritst, egenregi	1 271	2 864	2 776	2 569	1 953	1 628	1 873
□ Omsorgstønnad	485	758	217	331	21	155	222
■ Individuell privat avlastning	514	605	411	596	1 119	138	454
■ Ambulerende miljøarbeider/tjeneste	0	51	0	109	512	-	150
■ Støttekontakt	46	16	113	34	193	4	146

Kilde: SSB, kommunenes kartlegging/regnskap og Agenda Kaupang

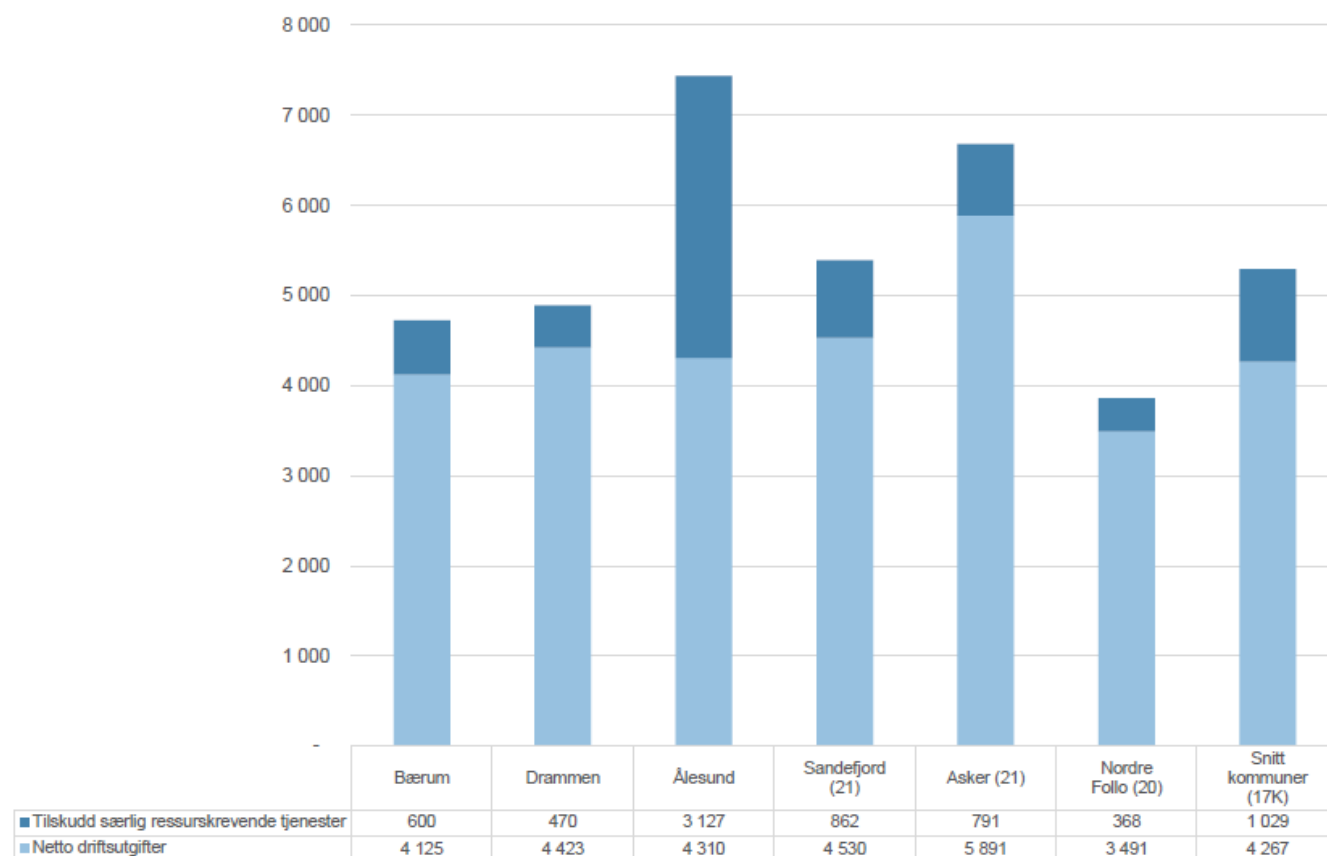
Mulighetsrom - tjenester til mennesker med utviklingshemming og nedsatt funksjonsevne

Figuren viser bruttodriftsutgifter fordelt på ulike tjenester:

- ▶ Utgiftene varierer mellom kommunene. Bærum sine utgifter er lavere enn snittet
- ▶ Kommunen har ikke utgifter til ambulerende tjenester
- ▶ Bærum sine utgifter til støttekontakt er lavere enn snittet
- ▶ Bærum sine utgifter til individuell avlastning er høyere enn snittet
- ▶ Kommunens utgifter til omsorgstønnad er høyere enn snittet
- ▶ Kommunens utgifter til BPA er lavere enn i snittet
- ▶ Analysene viser at hovedvekten av utgiftene innen PLO for barn og unge i Bærum er knyttet til avlastning i bolig og barnebolig. Kommunens utgifter til avlastning i bolig er lavere enn snittet. Utgifter til barnebolig er høyere enn snittet.
- ▶ Bærum kjøper tjenester i form av barnebolig til denne målgruppen. Utgiftene er ikke spesielt høye sammenliknet med snittet.

Svakt lavere netto driftsutgifter til barn og unge enn snittet i referansegruppen

Bruttodriftsutgifter for brukergruppen mennesker med utviklingshemming/utviklingsforstyrrelser til barn og unge per innbygger 0-17 år



Figuren viser samlede bruttodriftsutgifter med ev. refusjon i form av statlige tilskudd til Ressurskrevende tjenester:

- ▶ Utgifter og refusjoner til tjenester innenfor brukergruppen varierer. Bærum har lavere bruttoutgifter knyttet til barn og unge enn snittet. Kommunens refusjon fra staten for denne målgruppen er ikke spesielt høy (Ressurskrevende tjenester). Refusjonen medfører en noe lavere nettokostnad for kommunen.

Vi erfarer:

Kommuner med høy refusjon fra staten på ressurskrevende tjenester overfor enkeltmottakere er mer sårbare enn kommuner med lave refusjoner. Samtidig er det viktig at kommunene sikrer seg riktige refusjoner iht. gjeldende regelverk.

Voksne 18 + i BOAT - andel tjenester

❖ Svakt flere tjenestemottakere i målgruppen enn snittet

- sammenheng vertskommune?

❖ Bofelleskap med heldøgns bemanning - hovedvekt av utgifter

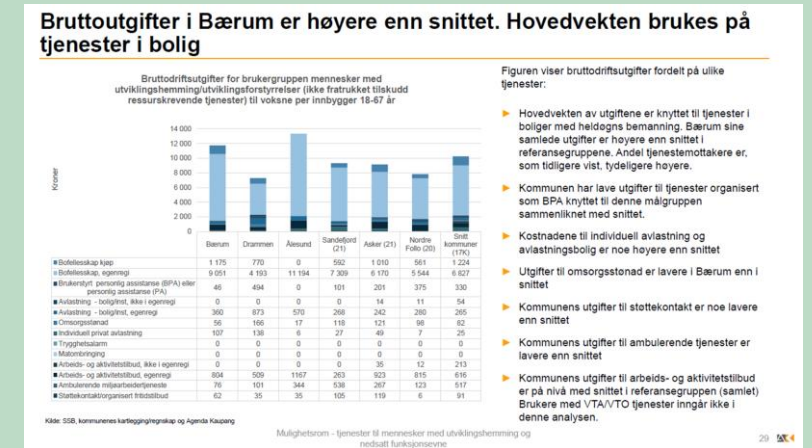
❖ Andel innbyggere som får tjenester i kommunale boliger – høyest

❖ BPA og omsorgstønad – lavere enn snittet

❖ Støttekontakt – noe lavere enn snittet

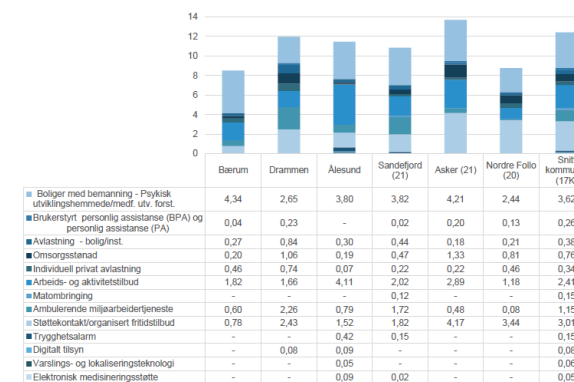
❖ Ambulante tjenester - lavere andel

❖ Arbeid og aktivitet – lavere andel



Bærum har svakt flere tjenestemottakere over 18 år. Tildeling av tjenester synes å være relativt smal

Brukere/plasser pr. 1000 innbyggere 18-67 år fordelt pr. type tjeneste utviklingshemming/utviklingsforstyrrelser, over 18 år



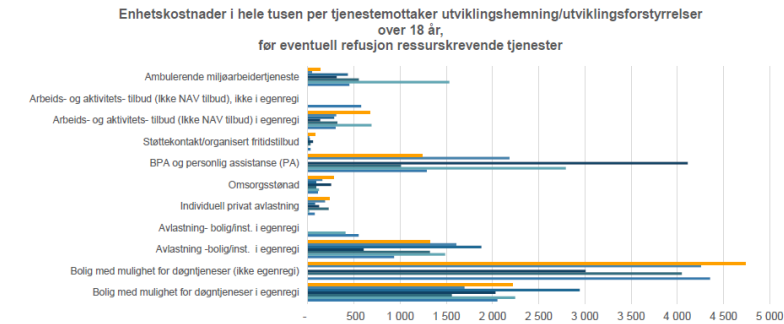
Figuren viser andel tjenestemottakere innenfor ulike tjenester:

- Andel brukere innenfor ulike tjenester varierer. Vi har tidligere vist at andel innbyggere som mottar tjenester er svakt høyere i Bærum enn i snittet. Summen av totale tjenester, slik det fremkommer i figuren, viser at summen av tjenester er lavere enn det nivået på brukere skulle tilsi. Dette indikerer at kommunen har en smalere tildeling av tjenester enn referansegruppen (seylens høyde).
- Kun et fåtall kommuner har oppgitt å ha tjenestemottakere med ulike velferdsteknologisk løsninger. Bærum har heller ikke dette.
- Andel med støttekontakt er tydelig lavere i kommunen enn i snittet. Andel med ambulerende miljøarbeiderjeneste er også lavere i Bærum. Det samme gjelder andel tjenestemottakere med arbeids- og aktivitetstilbud.
- Andel med individuell avlastning er høyere i Bærum enn i snittet
- Andel med omsorgstønad er lavt og det samme gjelder avlastning sammenliknet med snittet.
- Bærum har også en lavere andel tjenester organisert som BPA knyttet til målgruppen.
- Andel tjenestemottakere i Bærum kommune med tjenester i bolig med bemanning er høyere enn snittet og høyest blant sammenlikningskommunene. Bærum kommune har vertskommunebrukere. Sandnes og Alesund har også dette, samt noen kommuner i referansegruppen. Korrigert vi for andel vertskommunebrukere i Bærum (31) så reduseres andelen med tjenester i bolig til 3,9 og fortsatt høyere enn snittet i referansegruppen.

Voksne 18 + i BOAT - enhetskostnader

- ❖ Høyere enhetskostnader på alle våre tjenester
- ❖ Bolig - både egenregi og kjøp - høyere enn snittet
- ❖ Avlastning, omsorgsstønad - høyere enn snittet
- ❖ BPA – på nivå med snittet
- ❖ Støttekontakt – dobbelt så høyt
- ❖ Arbeid og aktivitet – høyere enn snittet

Høye enhetskostnader til bolig og avlastning, samt aktivitet og dagtilbud



	Bolig med mulighet for døgnjenester i egenregi	Bolig med mulighet for døgnjenester (ikke egenregi)	Avlastning - bolig/inst. i egenregi	Avlastning-bolig/inst. i egenregi	Individuell privat avlastning	Omsorgsstønad	BPA og personlig assistanse (PA)	Støttekontakt/organisert fritidstilbud	Arbeids- og aktivitets-tilbud (ikke NAV tilbud) i egenregi	Arbeids- og aktivitets-tilbud (ikke NAV tilbud), ikke i egenregi	Ambulerende miljøarbeiderjeneste
■ Bærum	2 214	4 737	1 319	-	233	283	1 236	79	669	0	128
■ Drammen	1 695	4 256	1 608	0	187	157	2 183	15	307	-	45
■ Ålesund	2 943	-	1 879	-	80	92	-	23	284	-	433
■ Sandefjord (21)	2 033	3 006	606	-	123	252	4 112	58	134	-	312
■ Aaker (21)	1 559	4 048	1 322	-	227	91	1 008	28	319	-	553
■ Nordre Follo (20)	2 243	-	1 487	408	15	122	2 791	2	689	-	1 532
■ Snitt kommuner (17K)	2 052	4 354	934	549	74	108	1 288	30	302	577	450

Kilde: SSB, kommunens kartlegging/regnskap og Agenda Kaupang

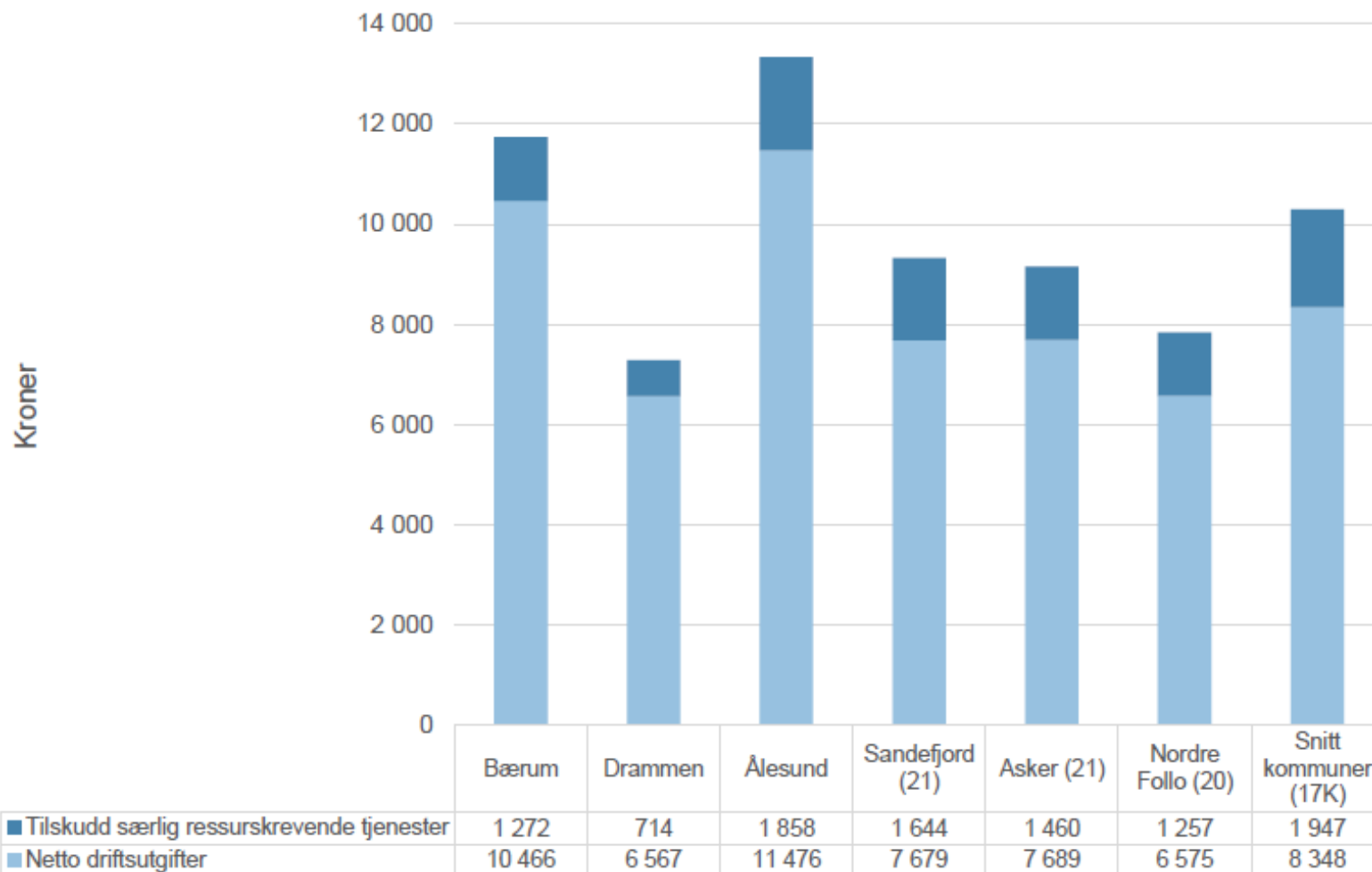
Mulighetsrom - tjenester til mennesker med utviklingshemning og nedsett funksjonsevne

Figuren viser bruttodriftsutgifter fordelt på ulike tjenester per tjenestemottaker over 18 år. Utgiftene varierer mellom kommunene og kan i stor grad påvirkes av enkeltpersoner med store tjenestebehov:

- ▶ Kommunens enhetskostnader i bolig, både i egenregi og til kjøp er høyere enn snittet
- ▶ Enhetskostnadene for avlastning er også høyere enn snittet.
- ▶ Bærum's enhetskostnad til individuell avlastning er noe høyere enn snittet
- ▶ Enhetskostnadene til omsorgsstønad er høyere enn snittet
- ▶ Enhetskostnadene BPA er på nivå med snittet. Enhetskostnaden for støttekontakt er over dobbel så høy som i snittet.
- ▶ Enhetskostnadene til arbeid- og aktivitetsstilbud er høyere i Bærum enn i snittet
- ▶ De ambulante tjenestene har en lav enhetskostnad sammenliknet med snittet.

Høyere bruttodriftsutgifter enn snittet. Refusjonene er ikke spesielt høye

Bruttodriftsutgifter for brukergruppen mennesker med utviklingshemming/utviklingsforstyrrelser til voksne per innbygger 18-67 år



Figuren viser bruttodriftsutgifter for målgruppen:

- ▶ Utgifter til denne målgruppen varierer. Det gjør også tilskudd i form av refusjon til ressurskrevende tjenester.
- ▶ Kommunens bruttodriftsutgifter er høyere enn snittet. Kommunens refusjoner er ikke spesielt høye. Refusjoner til vertskommunebrukere er ikke hensyntatt i denne analysen. Denne føres på funksjon 840 i regnskapet og skal også dekke andre utgifter enn PLO-tjenester.

Vi erfarer:

Kommuner med høy refusjon fra staten på ressurskrevende tjenester overfor enkeltmottakere er mer sårbare enn kommuner med lave refusjoner. Samtidig er det viktig at kommunene sikrer seg riktige refusjoner iht. gjeldende regelverk.

Analyse

Bakgrunnen for denne gjennomgangen har vært å få et kunnskapsgrunnlag for en bærekraftig videreutvikling av tjenestene for målgruppen.

Oppsummert er de viktigste grepene for å utvikle og yte bærekraftige tjenester:

- ▶ Et felles målbilde og strategier med kobling til økonomiplanen vurderes å være et viktig virkemiddel for å planlegge og gjennomføre nødvendig dreining av tjenesten.
- ▶ Forebygging og tidlig innsats og starte i tidlig alder (under 18 år) – tjenestene må tidlig inn i utfordring/behov. Viktig å sikre koordinering og samhandling av tjenester på tvers av fagområder og samtidig i tjenestene.
- ▶ En helhetlig innsatstrapp kan bidra til sammenhengende og mestringsorienterte tjenester.
- ▶ Bistand til både foresatte og innbyggere som er i behov av oppfølging og opplæring med mål om mest mulig selvstendighet og mestring.
- ▶ Bruk av teknologi som kan gi personer med utviklingshemming eller nedsatt funksjonsevne trygghet til å kunne bo i egen bolig, og muligheter til å mestre eget liv og helse
- ▶ Sikre en fremtidsrettet og bærekraftig boligstrategi og boligutvikling. Differensierte tilbud til de som er i behov av bistand og tjenester i boliger (boligtrapp). Boligene må være tilpasset brukerne både i utforming og innhold. Lokalisering er også viktig.
- ▶ Driftsoptimale boliger og strukturer er en forutsetning for kostnadseffektiv drift
- ▶ Arbeidstilbud – tilstrekkelig kapasitet og differensierte tjenester er avgjørende for å kunne ivareta ulike behov. Kommunen har mange yngre innbyggere som per i dag har tilbud på videregående skole, som innen kort tid vil kunne ha behov for kommunalt tilrettelagt arbeid (jf. kartlegging september 2023).
- ▶ Utvide og utvikle ambulerende miljøarbeidertjenester. Bærum kan med fordel utvide tilbudet til å gjelde flere og se det i sammenheng med en aktiv boligpolitisk rolle der flere kan eie egen bolig og bo mer selvstendig enn i dag.
- ▶ Arbeidstidsordninger som fremmer heltid, samt sikrer kompetanse og bemanning i bolig når brukere er tilstede – kveld og helg
- ▶ Tilstrekkelig endringskapasitet og gjennomføringskraft i utviklingsarbeidet

Vegkart 2024:

❖ Forebygging og tidlig innsats

- helhetlig og samordnet innsats på tvers av fagområder og tjenester
- helhetlig bolig- og tjenestestrategi
 - tildelingspraksis, eie selv!
 - frihetsteknologi (velferdsteknologi)
 - videreutvikle ambulerende miljøarbeider tjeneste

❖ Flere beboere i arbeid og aktivitet

❖ Inntekter:

- særlig ressurskrevende
- private kjøp

Vår visjon – *åpenhet, mot og respekt*

Beboerne våre - *selvbestemmelse, mestring og deltakelse*

Medarbeider- og leder - *kompetanse, mestring og kvalitet*

*Skape gode liv - som bidrar til at våre beboere og deres familier,
får leve gode liv i tråd med egne forutsetninger, ønsker og behov*

Bærum kommune / Bærum /

Sammen skaper vi fremtiden

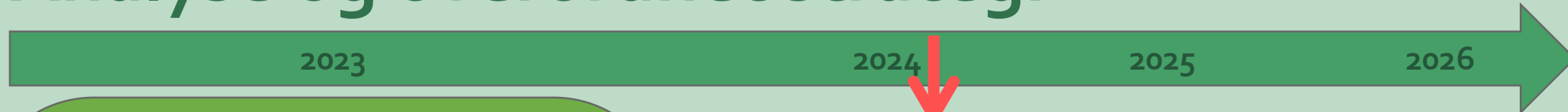
Visjon for Bærumssamfunnet



**Sammen
skaper vi gode liv**

Kompetanse **Selvbestemmelse**
Mestring **Mestring**
Kvalitet **Deltakelse**

Analyse og overordnet strategi



✓ CRPD – rettigheter og behov

- Brukerundersøkelser beb/pårør
- Dialogkonferanse

✓ Tjenesteanalyse

- Kvalitet veileder
- Analyse rapport: ekstern leverandør

✓ Økonomi

- Vedtaksgjennomgang
- Tilskudd - særlig ressurskrevende
- Sykefravær

✓ Bolig- og tjenestebehovsanalyse

- Økt etterspørsel

Forbedring av drift

- ✓ Kultur og lederskap
- ✓ Kvalitet og utvikling
- ✓ Beholde og rekruttere
- ✓ Heltid og turnus

Valg av tiltak
Bærekraftig
Lage strategi og
plan



Mål & mening og strategiske grep



Jobbe sammen for å skape gode liv og like muligheter

Kvalitet i tjenesten

.....

- ✓ Hva vil de som har skoa på?
- ✓ Forebygging og tidlig innsats
- ✓ Arbeid og aktivitet
- ✓ Ferie og fritid

.....

- Bestemme selv!
- Pårørendesamarbeid
- Samhandle og samordne
- Nye boformer og boligstrategi
- Kompetanse og læring



Attraktiv og inkluderende

Prioritere behov

.....

- ✓ Beholde og rekruttere
- ✓ Kultur og lederskap

.....

- Oppgavedeling, jobbe på nye måter
- Kompetanse
- Digitalisering
- Organisering
- Lære av andre
- Tillitsbasert ledelse



Handlekraftig og innovativ

Felles forståelse for den økonomiske situasjonen

.....

- ✓ Budsjett i balanse
- ✓ Heltid og turnusordninger

.....

- Tilskudd særlig ressurskrevende
- Enhetskostnads modell
- Bemanningsplan, ressursstyring
- Jobbe med nærvær

2023 → 2026

Klima?

Kommunens mål



Det har de gjort i Nordlandet barnehage



Det er jordbær, og det er jordbær.



[Dagsrevyen 24.1.24](#)