



# ÅRSPLAN

➔ 2017-2018 ➜



Bærumsmarka



# INNHold

1. Om Bærumsmarka FUS barnehage 2017-2018
2. Bærumsbarnehagens kvalitetsplan 2015-2018
  - a. Lekens betydning for barns utvikling
  - b. Arbeid mot mobbing
  - c. Realfag- undring og glede knyttet til matematikk og naturfag

3. Bærumsmarka FUS barnehage – pedagogisk innhold
  - a. Bærumsmarka FUS barnehage: verdier og visjon
  - b. Omsorg
  - c. Lek og læring
  - d. Barns medvirkning
  - e. Det psykososiale miljøet
  - f. Språk
  - g. Inkludering/likeverd
  - h. Fagområdene
  - i. Kulturarena
  - j. Trafikk sikker barnehage

4. Bærumsmarkas satsningsområder
  - a. Egenledelse i lek og læring
  - b. Smartmat
  - c. Friluftsliv-bærekraftig utvikling

## 5. Overganger

## 6. Samarbeid med barnas hjem

## 7. SU-Samarbeidsutvalg

## 8. Barnehagen som pedagogisk virksomhet

## 9. Plan for kompetanseutvikling

## 10. Tverrfaglig samarbeid

## 11. Årshjul – barnehageår 2017-2018

## Kontaktinformasjon



# 1. BÆRUMSMARKA FUS BARNEHAGE BARNEHAGEÅRET 2017-2018

Bærumsmarka FUS barnehage eies og drives av Trygge barnehager og FUS. FUS er en barnehagekjede som har over 180 barnehager i Norge. Alle FUS barnehagene har en felles serviceerklæring med oversikt over barnehagens forventninger til foreldrene, og ikke minst hva foreldrene kan forvente seg av en FUS barnehage. Dette blir kvalitetssikret gjennom årlige brukerundersøkelser for både foreldre og ansatte.

I Bærumsmarka FUS barnehage kommer barna først og hos oss møter barna trygge og engasjerte ansatte som gjør alt for å tilby alle barn en trygg, omsorgsfull og dynamisk hverdag. Barna leker, lærer og utvikler seg, og deltar aktivt i et sosialt fellesskap.

Våre satsningsområder er egenledelse i lek og læring, mat og friluftsliv.

Satsningsområdene er med til å sikre et inkluderende fellesskap. Barna blir servert sunn og næringsrik varmmat 3 dager i uka som gjør at vi kvalitets sikrer at barna får i seg variert og næringsrikt mat. Alle FUS barnehager følger et eget program «Smartmat» som kvalitets sikrer dette. Vi har stor tro på at god næring gir god læring.

Årsplanen beskriver barnehagens mål og metoder i den daglige driften etter «Rammeplanen for barnehagens innhold og oppgaver», Bærum kommunes satsningsområder, FUS satsningsområder og Bærumsmarkas egen satsningsområder. Planer sikrer oss kontinuitet og kvalitet i vårt arbeid med barna. Årsplanen beskriver hvordan vi





jobber for å oppnå pedagogiske mål i barnehagen. Årsplanen er ikke ny for hvert år, men vi redigerer, evaluerer, tilføyer og forandrer i planen vår-ettersom hvordan barnehagen utvikles. I årsplanen finner dere et årshjul med viktige datoer for de ulike aktivitetene for barnehageåret i Bærumsmarka.

### **ORGANISERING**

Barnehagen er fordelt over 2 etasjer. På etasje oppe holder de store barn til, 3 år og oppover. Her fins det 3 avdelinger: Gaupegjengen, Røyskattene og Haukene.

På etasje nede holder de minste barn til: her finnes det 4 avdelinger: Spissmusene, Ulveungene, Haretassene og Reveungene.

Alle barn har en fast avdeling og faste voksne. Alle avdelinger har et samarbeidsteam: de jobber sammen ved henting og levering og ved sykdom. Noen samarbeidsavdelinger har felles vaktliste. Barnehagen har plass til ca. 95 barn og det er opp til 22 ansatte.

## **2. BÆRUMSBARNEHAGENES KVALITETSPLAN 2015–2018**



Alle Bærums barnehager skal arbeide systematisk med satsningsområdene lek, forebyggende mobbing og realfag. Dette skal bidra til likeverdige og enhetlige barnehager.

### **LEKENS BETYDNING FOR BARNES UTVIKLING**

Leken er den viktigste aktiviteten for barnehagebarn. Vi skal arbeide systematisk med å stimulere og utvikle samspillferdigheter hos alle barna. Gi tid og rom til leken i barnehagen og sørg for synlig tilstedeværelse og aktiv voksen deltakelse i lek.

### **ARBEID MOT MOBING**

Ingen barn skal mobbe eller blir mobbet i barnehagen. Mobbing er alvorlig fordi det har store personlige konsekvenser. Vi i Bærumsmarka FUS barnehage har utarbeidet en handlingsplan mot mobbing som vi bruker aktivt i hverdagen. Her står samarbeid med

foreldre sentralt samt det miljøskapende og mobbforebyggende arbeidet i barnehagen. Barnehagen og foreldre har et felles ansvar for å forhindre og forebygge mobbing.

### **REALFAG – UNDRING OG GLEDE KNYTTET TIL MATEMATIKK OG NATURFAG**

«Tett på realfag» er regjeringens strategi for økt kompetanse og læring i realfag. I barnehagen er realfagene: antall, rom og form og natur, miljø og teknologi. Strategien skal bidra til at barnehagebarn skal prestere bedre i disse fagene på skolen og at det skal være undring og glede knyttet til matematikk og naturfag. Vi skal gi barna ulike opplevelser og undersøke gjennom lek med tall og former. Barnehagen skal stimulere til glede over naturen og skape undring over naturens mangfoldighet.

# 3. BÆRUMSMARKA FUS BARNEHAGE: PEDAGOGISKE INNHOOLD

## A) BÆRUMSMARKA FUS BARNEHAGE: VERDIER OG VISJON

### FUS-visjon:

**SAMMEN GIR VI BARNDOMMEN VERDI,  
LEK OG GLEDE, HVERDAGSMAGI OG  
VENNEGARANTI.**

For oss betyr det at:

1. Alle som er i barnehagen deltar i et fellesskap og føler tilhørighet.

2. Hverdagen inneholder lek hvor det er rom for fantasi, utforsking, utprøving og spontanitet.
3. Vi tar vare på gylne øyeblikk, glemmer tid og sted.
4. Vi prøver ut nye ideer og lar mulighetene få skje.
5. Vi skaper gode minner.
6. Vi skaper gode relasjoner.

**Barnas hverdag vil være preget av FUS verdier, som er:**

GLØDENDE

SKAPENDE

TILSTEDE-  
VÆRENDE

### GLØDENDE

**Mål:** Vi voksne skal være engasjerende og skape en positiv og aktiverende møteplass for barna.

### Slik gjør vi:

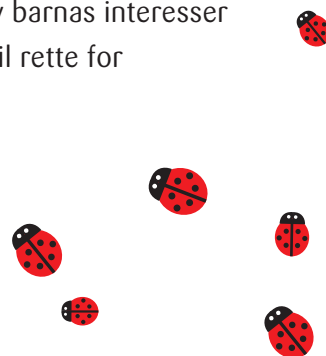
1. Vi tar tak i barnas interesser.
2. Vi tilrettelegger for å få frem barn og voksnes fantasi og kreativitet.
3. Vi er engasjerte.
4. Vi bruker sanser, musikk, bevegelse og forming.

### SKAPENDE

**Mål:** Barn og voksne skal oppleve mestring og glede.

### Slik gjør vi:

1. Ved å la oss inspirere av barnas interesser og kreativitet legger vi til rette for impulsive aktiviteter.
2. Prosessen er i fokus.





## TILSTEDEVÆRENDE

**Mål:** Barn og foreldre skal oppleve trygghet og tilstedeværende voksne.

### Slik gjør vi:

1. Vi er til stede – både fysisk og mentalt.
2. Vi er interesserte.
3. Vi lytter.
4. Vi ser hvert barn, både som individ og gruppelem.
5. Vi har en tett dialog med foreldre.

## B) OMSORG

Vi mener at en omsorgsfull relasjon er preget av lydhørhet, nærhet og innlevelse. Å føle seg trygg er et grunnleggende behov og en forutsetning for lek, læring og videre utvikling. I Bærumsmarka FUS barnehage legger vi aktivt til rette for omsorgsfulle relasjoner mellom barn og personalet og mellom barn, som grunnlag for trivsel, glede og mestring.

**Mål:** Alle situasjoner i barnehagen skal være preget av omsorg.

### Slik gjør vi det:

1. Vi er lydhøre og bekrefter.
2. Vi sørger for at barn og voksne kan gi og få omsorg.
3. Vi ser alle barn og legger til rette for at barna kan knytte seg til personalet og hverandre
4. Vi ivaretar barnas behov for fysiske omsorg, inkludert behov for ro og hvile
5. Vi sørger for at alle barn opplever trygghet, tilhørighet og trivsel i barnehagen
6. Vi møter alle barn med åpenhet, varme og interesse



## C) LEK OG LÆRING

Vi mener at leken har stor egenverdi i barnekulturen. Leken er i seg selv barns måte å utvikle seg og å lære. Barn lærer gjennom alt de opplever og erfarer, hele dagen og i alle hverdags situasjoner.

FUS har «Egenledelse i lek og læring» som satsningsområde. Teorien i egenledelse baserer seg på etablert pedagogisk teori, nyere forskning på barns utvikling og moderne kunnskap om hjernen. Fokus i satsningsområde er det dynamiske samspillet mellom hjernens utvikling og barnets adferd, miljøets påvirkning og rollelekens betydning når det gjelder utvikling av barnas egenledelsesfunksjoner.

Egenledelse omtales ofte som hjernens dirigent, og er avgjørende for at barn lykkes med sosialt samspill, deltagelse og medvirkning i barnehagen. Gode egenledelsesfunksjoner danner grunnlaget for at barn kan utvikle og opprettholde vennskap. Våre ansatte skal være de beste til å bygge opp barns relasjon- og vennekompetanse. Når barna lærer seg å samhandle med andre, legges samtidig grunnlaget for læring og sosial kompetanse gjennom hele livet.

### Mål:

1. det skal gis tid, rom og plass for barnas egenmotiverte lek, som på barnehagens språk kalles for frilek
2. leken utvikler barnets sosiale kompetanse, knytter vennskap og gir barna kunnskap innenfor mange områder
3. rollelek lærer barna å planlegge, gi arbeidshukkommelse, igangsetting, selvregulering, organisering, fleksibilitet og ikke minst selv monitorering

### Slik gjør vi det:

1. Vi ser lek og læring som en helhet – ikke som separate elementer.
2. Vi leker frem læring.
3. Vi lærer av barnas lek.
4. Vi lar barn leke mye og følger deres initiativ i leken.
5. Vi utforsker leken sammen med barna og bruker fantasi.
6. Vi støtter barnas nysgjerrighet og kreativitet.
7. Vi gir stimuli og utfordringer til videre lek og læring.





## D) BARNAS MEDVIRKNING

«Barn i barnehagen har rett til å gi uttrykk for sitt syn på barnehagens daglige virksomhet. Barn skal jevnlig få mulighet til aktiv deltakelse i planlegging og vurdering av barnehagens virksomhet. Barnets synspunkter skal tillegges vekt i samsvar med dets alder og modenhet.» (Barnehageloven § 3 Barns rett til medvirkning)

**Mål:** gi barn mulighet for medvirkning i hverdagen

### Slik gjør vi det:

1. Vi ser, lytter og observerer
2. Vi har gode samtaler
3. Vi hjelper barn å sette ord på følelser og opplevelser
4. Vi gir bekreftelse og viser forståelse
5. Vi samtaler og samhandler
6. Vi møter barn der de er
7. Fysisk miljø er tilrettelagt for barn
8. Vi skjermer barns lek når vi ser at leken er god
9. Vi lar barn bygge vennskap med dem de føler tilhørighet til
10. Vi oppmuntrer barns ideer og initiativ
11. Vi tar utgangspunkt i barnas interesser når vi organiserer aktiviteter, samlinger og lek
12. Vi former hverdagen med hensyn til barnas behov, ønsker og tanker
13. Vi gir barn tid og rom for å uttrykke seg og ta egne valg



## E) DET PSYKOSOSIALE MILJØET

«Barnehagen skal ha en helsefremmende og forebyggende funksjon og bidra til å utjevne sosiale forskjeller. Barnas fysiske og psykiske helse skal fremmes i barnehagen. Barnehagen skal bidra til barnas trivsel, livsglede, mestring og følelse av egenverd og forebygge krenkelser og mobbing». (Rammeplan fro barnehagens innhold og oppgaver, 24. april 2017).

Sosial kompetanse handler om å kunne fungere i et samfunn. Barnehagen er vårt «samfunn»: det er et trygt sted hvor barna kan prøve ut ulike sider ved samspill, fellesskap og vennskap. Barn får mulighet å hvile og roe seg ned i løpet av barnehagedagen samt får tilbud om daglige fysiske aktiviteter som fremmer bevegelsesglede og motorisk utvikling. I barnehagen har vi fokus på sunn mat og legger til rette for at barna kan utvikle matglede.

### Mål:

1. Barna skal forstå egne ønsker og behov, og kunne samhandle positivt med andre i ulike situasjoner.
2. Barna skal tilbys daglig fysisk aktivitet og bevegelsesglede blir fremmet i barnehagen
3. Barnehagen sørger for at barna får mulighet til ro, hvile og avslapping i løpet av barnehagedagen

### Slik gjør vi det:

1. Vi lar barn hjelpe hverandre.
2. Vi anerkjenner.
3. Vi lar barn prøve å løse konflikter.
4. Vi lar barn oppleve mestring.
5. Vi tilbyr barn daglig fysiske aktiviteter i ulik tempo

6. Vi sørger for at alle barn får mulighet til ro, hvile og avslapping hver dag
7. Vi er aktive sammen med barn
8. Vi lar barn føle tilhørighet i et positivt fellesskap.
9. Vi oppmuntret til selvstendighet i praktiske situasjoner.
10. Vi lærer å lytte til andre.
11. Vi lærer å vente på tur.
12. Vi voksne er gode rollemodeller.
13. Vi lar barn bidra i fellesskapet.
14. Vi trøster hverandre hvis noen er lei seg.

## F) SPRÅK

I løpet av alderen 0-6 år står utvikling av språk sentralt. Tidlig læring av språk i barnehagen er en avgjørende faktor for senere god skolegang, og viktig forebygging av frafall i skolen. Språk gir mulighet til å kommunisere og bidrar til identitetsdannelse og tilhørighet i et fellesskap. Tidlig språkstimulering er avhengig av et rikt språkmiljø med kompetente voksne som er gode språklige modeller.

### Mål:

1. Ha et godt foreldresamarbeid i arbeid med tidlig språkinnlæring
2. Ha et personale med evne til god relasjonsbygging, språkkompetanse sammen med innsikt og kunnskap om andre kulturer
3. At ansatte i barnehagen som møter barna daglig blir godt kjent med hvert enkelt barn og kan oppdage om barn har forsinket språkutvikling/andre språkutfordringer

### **Slik gjør vi det:**

1. Vi samarbeider med Veiledningssenteret om ulike tiltak for å styrke språkmiljøet
2. Vi dokumenterer og vurderer enkeltbarns språkutvikling og språkkompetanse for å legge til rette til et godt pedagogisk tilbud. Ved bekymring kartlegger vi barnas språkutvikling med to kartleggingsmetoder: TRAS og «Alle er med». Metodene er utviklet for å kunne se hvert barn og dets utvikling. Dette gjøres etter samtykke fra foreldre.
3. Vi tilbyr alle ansatte strukturert kompetanseutvikling om språk og språkfremmende aktiviteter.

## **G) INKLUDERING/LIKEVERD**

### **Mål:**

Alle barn, foreldre og ansatte behandles med likeverd og respekt.

### **Slik gjør vi det:**

1. Vi følger FUS barnehagens etiske retningslinjer og handlingsplan
2. Vi følger Bærumsmarka's handlingsplan mot mobbing

Barnehagens etiske retningslinjer blir gjennomgått og underskrevet av alle ansatte og gjennomgått på første personalmøte.

Barnehagen skal være en helsefremmende og forebyggende arena hvor det handles raskt og ta de grep som er nødvendige for eventuell mobbing opphører. Primært forebygger vi mobbing, sekundært griper vi inn så tidlig som mulig. Relasjonen mellom voksne og barn står sentralt i arbeidet mot mobbing. Dette har vi fokus på til enhver tid. I dette forebyggende og holdnings- skapende arbeidet, jobber vi tett sammen med foreldre. For å kunne avdekke mobbing så tidlig som mulig, observerer og kart- legger vi samspill mellom barn, har jevnlig samtaler med barn og har en tett samarbeid med foreldre for å kunne oppdage endringer i barnas atferd så raskt som mulig. Hvis mobbing oppstår, blir dette meldt inn til daglig leder og undersøkelser/observasjoner settes i gang. Her er det viktig med et tett samarbeid med involverte foreldre, både av barnet som blir mobbet og barnet som mobber. En tiltaksplan utarbeides, det gjennomføres vurderingsmøter og foreldre blir informert.



## H) FAGOMRÅDENE

Det finnes sju fagområder som alle dekker et bredt læringsfelt. Hvert fagområde har flere mål, slik at barnehagen lettere kan tilrettelegge for barns læring innenfor forskjellige områder. Fagområdene skal bidra

til å fremme trivsel, allsidig utvikling og helse. Fagområdene opptrer sjeldent isolert, men vil være vevet sammen i glidende overganger mellom barnas alder og de forskjellige fagområder.

### 1. KOMMUNIKASJON, SPRÅK OG TEKST.

«Gjennom arbeidet med fagområde skal barnehagen bidra til at barna får utforske og utvikle sin språkforståelse, språkkompetanse og et mangfold av kommunikasjonsformer ...

*Barnehagen skal bidra til at barn leker med språk, symboler og tekst og stimulere til språklig nysgjerrighet, bevissthet og utvikling.» (Rammeplan for barnehagens innhold og oppgaver, 24. april 2017)*

### BARNA STIMULERES TIL Å:

#### 1 – 2 ÅR:

- ★ Uttrykke følelser og behov.
- ★ Gjengi ord og begreper.
- ★ Lage enkle setninger med to ord «bamse spise» «bjørnen sove»
- ★ Ta initiativ til verbalbruk.

#### 3 – 4 ÅR:

- ★ Være i enkel dialog.
- ★ Bruke språket i relevante situasjoner.
- ★ Være i dialog med voksne og barn.
- ★ Uttrykke sine følelser, ønsker og behov verbalt.

#### 5 – 6 ÅR:

- ★ Fortelle en historie med en viss sammenheng.
- ★ Gjøre seg forstått og ta mottakerens perspektiv.
- ★ Fortelle gåter, rim regler og enkle vitser.

### For å arbeide i retning av disse målene må personalet:

1. Være oppmerksomme på kroppsspråket og gestene barnet bruker.
2. Være lyttende og tolke hva barna uttrykker.
3. Ha en språklig bevissthet og bruke språket aktivt i alt arbeid i barnehagen.
4. Legge til rette for at barna blir delt inn i mindre grupper både i lek og planlagte aktiviteter.

## 2. KROPP, BEVEGELSE, MAT OG HELSE.

«Barnehagen skal legge til rette for at alle barn kan oppleve bevegelsesglede, matglede og matkultur, mentalt og sosial velvære og

fysisk og psykisk helse.» (Rammeplan for barnehagens innhold og oppgaver, 24. april 2017.)

### BARNA STIMULERES TIL Å:

#### 1 – 2 ÅR:

- ★ Mestres å bevege seg på ulikt terreng.
- ★ Gjenkjenne de forskjellige kroppsdelene.
- ★ Få gode erfaringer med utelek til alle årstider.
- ★ Smake på forskjellige sorter mat
- ★ Følge daglige rutinene i forhold til hygiene

#### 3 – 4 ÅR:

- ★ Kjenne på sine grunnleggende behov; sult/tørst, hvile og do behov.
- ★ Ha en forståelse og respekt for at alle kropp er ulike.
- ★ Ha utholdenhet til å kunne gå lenger turer til fots og mestres mer utfordrende klatring.
- ★ Ha en selvstendighet i av og på kledning.
- ★ Kjenne igjen og sette navn på maten de spiser
- ★ Ta ansvar for egen hygiene
- ★ Lære seg hvilken kosthold er sunn for kroppen

#### 5 – 6 ÅR:

- ★ Ha en forståelse for hvordan kosthold og kropp henger sammen, og hva kroppen trenger for å kunne fungere.
- ★ Mestres kroppslig balanse i både inne og utemiljø
- ★ Få kunnskap om hvor maten kommer fra
- ★ Aktivt bidra i matlaging i barnehagen
- ★ Ha kunnskap om og ha gode rutiner i forhold til hygiene
- ★ Vise kunnskap om sunn kosthold

### For å arbeide i retning av disse målene må personalet:

1. Ha en fleksibel tilrettelegging og planlegging slik at barna kan få utnyttet det fysiske miljøet både inne og ute.
2. Ta i bruk barnehagens nærområde og bygge opp barnas undring i møte med naturen til alle årstider.
3. Samtale og undre oss med barna om kroppen og dens ulike funksjoner og bidra til at barna utvikler et bevisst forhold til

- retten til å bestemme over egen kropp og respekt for andres grenser
4. Være aktive og tilstedeværende, støtte og utfordre barna til variert kroppslig lek
5. Bidra til at barna kan tilegne seg gode vaner, holdninger og kunnskap om kost og hygiene
6. legge til rette for at måltider og matlaging bidrar til matglede, deltakelse og samtaler hos barna

### 3. KUNST, KULTUR OG KREATIVITET.

«I barnehagen skal barna få estetiske erfaringer med kunst og kultur i ulike former og organisert på måter som gir barna

anledning til utforskning, fordypning og progresjon.» (Rammeplan for barnehagens innhold og oppgaver, 24. april 2017)

#### BARNA STIMULERES TIL Å:

##### 1 – 2 ÅR:

- ★ Bli kjent med ulike typer materiale gjennom kreative aktiviteter.
- ★ Ha kjennskap til ulike barnesanger og uttrykke seg gjennom bevegelse til musikk.

##### 3 – 4 ÅR:

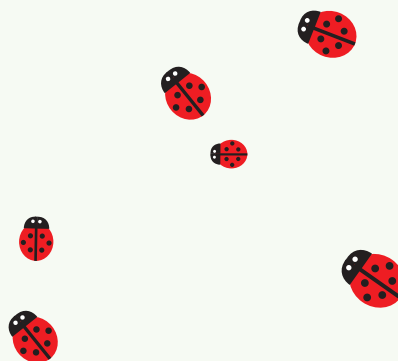
- ★ Bruke fantasien til å ta med seg materiale fra naturen inn i den daglige kreativiteten.
- ★ oppleve barnekulturen med dens eventyr og fortellinger og la seg oppslukes av fantasiens verden.

##### 5 – 6 ÅR:

- ★ Kommunisere sine inntrykk og følelser gjennom aktiviteter. Slik som drama, dans og maling. La sin kulturelle identitet komme til uttrykk gjennom å ta i bruk kreativitet og fantasi.

#### For å arbeide i retning av disse målene må personalet:

1. Gi barna muligheter og motivere dem til å finne sine egne uttrykksformer.
2. Tilrettelegge det fysiske miljøet for at barna skal kunne hente inspirasjon til å ta i bruk fantasien og sine estetiske uttrykk.
3. Være tilstedeværende og oppmerksomme på barnas uttrykksformer og motivere til videre utforskning.



#### 4. NATUR, MILJØ OG TEKNOLOGI.

«Barnehagen skal bidra til at barna blir glade i naturen og får erfaringer med naturen som fremmer evnen til å orientere seg og

oppholde seg i naturen til ulike årstider.»  
(Rammeplan for barnehagens innhold og oppgaver, 24. april 2017.)

#### BARNA STIMULERES TIL Å:

##### 1 – 2 ÅR:

- ★ Få en grunnleggende positiv erfaring med de ulike årstidene og ha noe kjennskap til de ulike værphenomenene, regn, sol, snø, vind.

##### 3 – 4 ÅR:

- ★ Respektere og få erfaring med de ulike sidene av naturen vår med dyreliv, vekster og deres gjensidige avhengighet.

##### 5 – 6 ÅR:

- ★ Ha et bevisst miljøvern, og forståelse for at naturen må ivaretas av oss mennesker som daglig bruker den.
- ★ Ha en enkel forståelse for hvordan teknikk er en del av hverdagen.
- ★ Gjennom bærekraftig utvikling og gjennom å se på dyrenes og vekstenes kretsløp.



#### For å arbeide i retning av disse målene må personalet:

1. Gi barna begynnende kunnskap om fødsel, vekst, aldring og død.
2. Fremme barnas nysgjerrighet og undring i møte med naturen.
3. Tilrettelegge for at barnehagens nærmiljø knyttes inn i barnas friluftaktiviteter med dens naturlige undring rundt dyr og planter.



## 5. ANTALL, ROM OG FORM.

«Fagområdet handler om å oppdage, utforske og skape strukturer og hjelper barna til å forstå sammenhenger i naturen, samfunnet og universet. Barnehagen skal synliggjøre sammenhenger og legge til rette

for at barn kan utforske og oppdage matematikk i dagligliv, i teknologi, natur, kunst og kultur og ved selv å være kreative og skapende.» (Rammeplan for barnehagens innhold og oppgaver, 24. april 2017.)

### BARNA STIMULERES TIL Å:

#### 1 – 2 ÅR:

- ★ Telle til 3.
- ★ Kjenne igjen former, lik og ulik.
- ★ Se forskjell på liten og stor i en sammenlikning.

#### 3 – 4 ÅR:

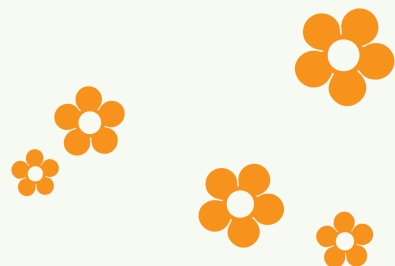
- ★ Telle til 10.
- ★ Kjenne til begreper som; minst/størst, foran/bak, først/sist og over/under.
- ★ Kjenne navnet til de ulike formene.

#### 5 – 6 ÅR:

- ★ Telle til 20.
- ★ Kjenne til begrepet av mengde og ha en enkel forståelse av begrepet volum.
- ★ Gjenkjenne og skape gjentakende mønster.

### For å arbeide i retning av disse målene må personalet:

1. Styrke barnas nysgjerrighet og lyst til å utforske matematiske sammenhenger
2. Undre seg sammen med barna om likheter, størrelser og antall.
3. Bruke matematiske begreper reflektert og aktivt i hverdagen



## 6. ETIKK, RELIGION OG FILOSOFI.

«Barnehagen skal la barna få kjennskap til fortellinger, tradisjoner, verdier og høytider i ulike religioner og livssyn og erfaringer med at kulturelle uttrykk har egenverdi. Barne-

hagen skal skape interesse for samfunnets mangfold og forståelse for andre mennesker livsverden og levesett.» (Rammeplan for barnehagens innhold og oppgaver (24. april 2017))



### BARNA STIMULERES TIL Å:

#### 1 – 2 ÅR:

- ★ Være trygg på ens egen identitet.
- ★ Opplive et felleskap og tilhørighet i en gruppe.

#### 3 – 4 ÅR:

- ★ Kjenne til ulike religiøse og kulturelle tradisjoner.
- ★ Respektere og gjenkjenne gruppens mangfoldighet.
- ★ Gjenkjenne følelser og vise empati.

#### 5 – 6 ÅR:

- ★ Å løse konflikter selv.



### For å arbeide i retning av disse målene må personalet:

1. Bidra til forståelse og toleranse for ulike kulturer og ulike måter å leve på.
2. Være bevisst sin egen rolle som forbilder og opptre slik at barna får støtte i sin egen identitet og en respekt for hverandre.
3. Gi barna kjennskap til og markere merkedager, høytider og tradisjoner
4. Hjelp barn i konfliktsituasjoner til å finne konstruktive løsninger.





## 7. NÆRMILJØ OG SAMFUNN.

«Barnehagen skal bidra til kunnskap om og erfaringer med lokale tradisjoner, samfunnsinstitusjoner og yrker slik at barna kan oppleve tilhørighet til nærmiljøet.

*Kulturelt mangfold, ulike levevis og ulike familieformer er en del av fagområdet»*  
(Rammeplan for barnehagens innhold og oppgaver 24. april 2017)

### BARNA STIMULERES TIL Å:

#### 1 – 2 ÅR:

- ★ Oppleve likeverd og vise respekt for hverandre.
- ★ Få kjennskap til barnehagens nærmiljø både ute og inne.
- ★ Få kjennskap til ulike tradisjoner og levesett.

#### 3 – 4 ÅR:

- ★ Få kjennskap og en viss forståelse for ulike tradisjoner og levesett.
- ★ Oppleve likeverd i forhold til tradisjoner, religion, kjønn og etnisitet.

#### 5 – 6 ÅR:

- ★ Få kjennskap til noen viktige hendelser i den norske historien.
- ★ Bli demokratiske medborgere.
- ★ Løse konflikter på egenhånd og motvirke mobbing.

### For å arbeide i retning av disse målene må personalet:

1. Gi like, men varierte utfordringer og like mye oppmerksomhet til barna uavhengig av kjønn.
2. Utvide barnas forståelse for kulturelle likheter og ulikheter.
3. Motvirke mobbing gjennom å skape et inkluderende miljø.
4. Gi barna en forståelse av konsekvensene for sine handlinger.
5. Gi barna mulighet til å oppleve meningsfulle møter med nærmiljøet og dets ressurser, media og litteratur, og sørge for at barna får bearbeidet og utdypet sine erfaringer og opplevelser.

## 1) KULTURARENA

Kultur handler om arv, tradisjoner og fornyelse. Barn blir påvirket og formet av kulturen i barnehagen. I tillegg skaper barna sin egen kultur, og er med på å vurdere, fornye og videreføre den. I Bærumsmarka FUS barnehage har vi mange faste tradisjoner gjennom hele barnehageåret. Barna lærer tradisjonelle sanger knyttet til høytidene og merkedagene. Vi synes det er viktig med faste merkedager, som bygger opp om fellesskapet og samholdet i barnehagen. Mange av våre tradisjoner har vi hatt i flere år, og foreldre, barn og personal setter stor pris på disse.

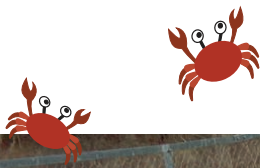
### Mål:

Barnehagen skal formidle verdier og kultur, gi rom for barns egen kulturskaping og bidra til at alle barn får oppleve glede og mestring i et sosialt og kulturelt fellesskap.

### Slik gjør vi det:

1. Vi fokuserer på prosesser og opplevelser.
2. Vi lar barn bli kjent med forskjellige materialer.
3. Vi synger, lytter og danser til musikk.
4. Vi lar barna være kreative i forming.
5. Vi drar på tur i nærmiljøet.
6. Vi leker sammen.
7. Vi leser bøker.
8. Vi markerer tradisjoner og høytider.

Vi tenker på naturen som en del av kulturen vår og bruker den aktivt i hverdagen.



## J) TRAFIKK OG TRAFIKKSikkerhet

Helt fra barna er små må de forholde seg til trafikk. I begynnelsen er det de voksne som har det hele ansvaret, men etter hvert er målet at barna skal bli selvstendige og trygge trafikanter. Derfor er det viktig å legge grunnlaget for barnas trafiksikkerhet tidlig. Trafikkopplæring er viktig for å gi det enkelte barn bedre ferdigheter, kunnskaper og holdninger i trafikken og det skal legges grunnlag for trafiksikkerhet tidlig.

### Mål:

- ★ Styrke og utvikle barnas gode holdninger til trafikk og adferd i trafikken
- ★ Hjelp barna med å bli sikre og ansvarfulle trafikanter
- ★ Voksne som gode rollemodeller

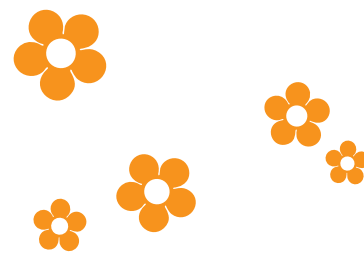
### Slik gjør vi det:

- ★ Vi har felles tema om trafikk i barnehagen. Her har vi blant annet fokus på synligheten i trafikken.

- ★ Læringen vil foregå mest ute i trafikken på turer. Barna blir kjent med enkle trafikkregler og trafikkskilt.
- ★ Vi er medlem av Barnas Trafikk klubb og bruker ideene/forslag i trafikk opplæringen i barnehagen.
- ★ Barna utvikler sine kunnskaper om trafiksikkerhet ved å:
  - Bruke det nære og kjente til trafikkopplæringen først og så gradvis bygge opp kunnskap utenfor barnehagens område
  - Leke om trafikk i utetiden ved hjelp av blant annet trafikk skilt
  - Snakke/syng om tema rundt trafikk sikkerhet i samlingsstunder
- ★ Vi har trafiksikkerhet på agendaen på det første foreldremøte i året hvor foreldre informeres om barnehagens rutiner og regler for sikkerhet. Samtidig snakkes det om å være gode rollemodeller med gode holdninger.



# 4. BÆRUMSMARKAS SATSNINGSOMRÅDER



## A) EGENLEDELSE I LEK OG LÆRING

Egenledelse er evnen til å være aktiv og selvstendig i en oppgave over tid, og brukes som en samlebetegnelse på overordnede funksjoner i hjernen som setter i gang, styrer og regulerer atferden vår.

I barnehagen ser vi på egenledelse i sammenheng med barnas lek. Barn leker for å leke. Leken er lystbetont i seg selv og gir glede. Leken er også barnas viktigste læringsarena. Egenledelse handler om:

### Hvordan vi utnytter vår mentale kapasitet:

- ★ planlegging
- ★ organisering
- ★ arbeidshukommelse

### Hvordan vi er sammen med andre:

- ★ igangsetting
- ★ fleksibilitet
- ★ selvregulering
- ★ selvmonitorering

Dette innebærer at hvis vi jobber med å styrke barnets egenledelse jobber vi med barnets egne ferdigheter og ikke minst de fysiske miljømessige rammene som finnes rundt barnet.

Alle barn i FUS barnehager skal ha et personale som har kunnskap og innføring om lek og egenledelse. **Dette skal bidra til at:**

1. barna her skal få en hverdag hvor leken står i fokus,
2. leken er med på å stimulere og skap interesserer hos barna,
3. leken er med på at barna får erfaringer, får mulighet til å utforske, prøve ut, får kunnskaper og utvikler selvtillit, og
4. leken er med på at barn sosialiseres og utvikler en beredskap for læring og utvikling.

## B) SMARTMAT

SmartMat er et felles satsingsområde for alle FUS barnehager. Målet er å fremme matglede hos barn: gode opplevelser rundt måltider mener vi vil bidra til matglede og gode matvaner for barna i FUS. Vi skal introdusere nye smaker og nye matvaner for barna som igjen vil legge til rette for et variert kosthold. I tillegg er næringsrik mat og «gode byggeklosser» viktig for å sikre at hjernen og kroppen fungerer optimalt slik at barna har nok energi til å opprettholde leken over tid.





I Bærumsmarka FUS barnehage har vi valgt å sette fokus på følgende:

**1. Vi serverer grønnsaker til måltidene.**

Vi serverer grønnsaker så ofte vi kan – både oppskårne grønnsaker til brødmåltider, og varmmåltider med stor andel grønnsaker.

**2. Vi bruker mest mulig ren fisk eller fiskemat og rent kjøtt eller kjøttvarer.**

**3. Vi bruker mest mulig næringsrikt korn.**

Vi bruker næringsrike kornsorter med høyest mulig andel fullkorn.

**4. Vi balanserer inntaket av ulike typer fett.**

Det betyr at vi bruker plantefett som for eksempel olivenolje og kokosolje, samt melkefett fra smør og ulike meieriprodukter.

**5. Vi bruker vann som tørstedrikk.**

Vi drikker vann når vi er tørste, og koser oss heller med mindre mengder annen drikke.

**6. Vi bruker i størst mulig grad naturlige søtningsstoffer.**

Det betyr at vi bruker naturlige søte ting som f.eks. frukt og bær

**7. Vi etterstreber variasjon i måltidstyper.**

Vi serverer alternativer til brødmåltider så ofte vi kan.

Pr dags dato får barna servert varmmat 3 ganger i uka. Varmmaten lages fra bunn og varieres slik at barna får et variert kosthold.

Barn er stort sett veldig glade for å kunne hjelpe til med kjøkkenaktiviteter. Det er lov å være med å kutte grønnsaker og frukt og prøve ut smaker. Dette gir barna ikke bare kunnskap om mat og ernæring, men skaper også interesse og nysgjerrighet. Egen delaktighet øker dessuten sannsynligheten for at man tør smake og la seg selv like noe nytt.

## C) FRILUFTSLIV

Det er generell enighet om at natur og friluftsliv er en viktig del av barn og unges oppvekst og tilhørighet og er en identitetsbyggende faktor. Vi i Bærumsmarka FUS barnehage ser naturen omkring oss som en viktig læringsarena med stort potensiale.

Vi mener at tilrettelegging for aktiviteter ute i naturen er med på å:

- ★ Øke det sosiale miljøet.
- ★ Stimulere til mer kreativ lek.
- ★ Øke barnas kontakt med naturen.

- ★ Bidra til at barn mestrer ulike fysiske omgivelser og får bedre kroppsbeherskelse.
- ★ Bedre barnas evne til konsentrasjon.

Å få gode naturopplevelser og å bli kjent med naturens mangfold, er sentralt for dannelse av et miljøbevisst menneske. I barnehagens formålsparagraf står det at barna skal lære å ta vare på seg selv, hverandre og naturen. Her samles det aktiviteter som er med på å fremme en begynnende forståelse for bærekraftig utvikling, med barnehagen som en del av den livslange læringen.



### Vi jobber med dette i det daglige ved å:

- ★ Ha fokus på avfallshåndtering i barnehagen
- ★ Gjøre barn bevisst på det økende forbruket og oppfordrer til å redusere bruk av blant annet såpe, tørkepapir, bruk av vann, slå av lyste osv
- ★ Gjenbruke materiell som blant annet emballasje
- ★ Gi barna gode naturopplevelser som skaper gode holdninger til naturen generelt
- ★ Lære barn om sammenhenger i naturen gjennom samspill og undring om alt som skjer rundt seg

Bærumsmarka FUS barnehage har en fantastisk beliggenhet med Sæteren Gård, Øverland gård, Øverland arboret, fotballbane og aktivitetsløype som nærmeste naboer. Vi bruker mulighetene som finnes rundt barnehagen aktivt i hverdagen. Alle barn som går i Bærumsmarka FUS barnehage er på tur minst en gang i uka. Barn på etasje oppe er på tur 2 ganger i uka. Vi avslutter barnehageperioden med førskolebarn ved å dra på overnattingstur til Sæteren Gård før sommeren.



# 5. OVERGANGER

## NÅR BARN BEGYNNER I BARNEHAGEN

Vi jobber tett sammen med foreldrene for å legge til rette for at barnet skal få en trygg og god oppstart i barnehagen. Vi informerer foreldrene før oppstart og bruker arket med tips til en god og trygg oppstart i Bærumsmarka FUS barnehage. Alle barn som starter hos oss får sin primær kontakt: dette er en voksne som skal følge barnet og foreldrene

ekstra tett opp i oppstarten. Barnet får da tid til å utvikle en god tilknytning til en ansatt for så då bi bedre kjent med de andre ansatte over tid.

Vi har utviklet våre egne rutiner i forhold til nye barn i Bærumsmarka FUS barnehage:

TIDSPUNKT	TILTAK	ANSVAR
<b>Før oppstart</b>	Kontakt med foreldre: informasjon om barnehage og tilvenningsperioden (Foreldremøte til nye foreldre i juni)	Pedagogisk leder/ daglig leder
<b>Oppstart</b>	Tilvenningsdager (med primær kontakt)	Pedagogisk leder/ barneveiledere
	Det avtales evt ekstra tilvenningsdager ved behov	Pedagogisk leder/ barneveileder
	Utdeling av dokumentene som skal signeres og leveres inn	Pedagogisk leder
<b>Etter oppstart</b>	Oppstartsamtale	Pedagogisk leder

## OVERGANGER INNAD I BARNEHAGEN

Vi organiserer tilvenning for alle barn som bytter avdelingen innenfor barnehagen, uansett når på året dette foregår. Tilvenningen består av flere dager hvor tilvenningsbarn gradvis er mer og mer sammen med de ansatte og barn på ny avdeling. Herved sikrer vi at barnet har en trygg overgang fra gammel til ny avdeling.





## OVERGANGER MELLOM BARNEHAGE

Bærumsmarka FUS barnehage følger Bærum kommunes rutiner for overganger mellom barnehager

TIDSPUNKT	TILTAK	ANSVAR
<b>Før skifte av barnehage</b>	Gjennomføre avslutningssamtale Fylle ut overføringsskjema sammen med foresatte	Pedagogisk leder/ daglig leder
<b>Før oppstart</b>	Les overføringsskjema	Pedagogisk leder
<b>Før oppstart</b>	Kontakt med foreldre, avtale tilvenning (juni: foreldremøte til nye foreldre)	Pedagogisk leder
<b>Ved oppstart</b>	Tilvenning	Pedagogisk leder/ personalet
<b>Senest en måned etter oppstart</b>	Oppstartssamtale	Pedagogisk leder

## OVERGANGEN MELLOM BARNEHAGE OG SKOLE

Skolestart er en stor begivenhet i alle barns liv. Barnehagen skal i samarbeid med skolen, legge til rette for barns overgang fra barnehagen til barneskolen. Dette skal skje i nært samarbeid med barnets hjem.

Bærumsmarka FUS barnehage følger kommunes rutiner for overgang mellom barnehage-skole

TIDSPUNKT	TILTAK	ANSVAR
<b>September</b>	Foreldremøte i barnehage. Informasjon om overgangsrutiner og hvordan barnehage forbereder barn til skolestart	Daglig leder/ pedagogisk leder
<b>Før 1. november</b>	Innmelding grunnskole	Foresatte
<b>April/mai</b>	Informasjonsmøte på barneskole for foresatte	Rektor
<b>1. mai</b>	Innmelding SFO	Foresatte
<b>Før 15. mai</b>	Avslutningssamtale i barnehage. Overføringsskjema utfylt av foresatte/ barnehage sendes skole ved tillatelse	Daglig leder/ pedagogisk leder
<b>Mai/juni</b>	Besøksdag skole	Rektor
<b>Innen 30. juni</b>	Brev fra skolen om første skoledag	Rektor
<b>Oppstart mellom mai-august</b>	Fadderordning	Rektor/kontaktlærer
<b>August</b>	Første skoledag	Rektor
<b>August-september</b>	Foreldremøte på barneskole	Kontaktlærer
<b>Innen uke 40</b>	Oppstartssamtale	Kontaktlærer

# FØRSKOLEGRUPPEN

Ved å følge kommunes rutiner ved overgang barnehage-skole, sikrer vi barn en trygg overgang fra barnehagen til barneskolen. Vi samarbeider med skolen og er vi en del av et helhetlig og sammenhengende opplæringsløp.

Vi jobber med førskolebarn i barnehagen hele barnehageåret og har som mål:

## Mål:

Forberede barna godt, slik at de på best mulig måte finner seg til rette når de begynner på skolen.

## Slik gjør vi det:

1. Vi har egen 5-årsklubb med fokus på skoleforberedende aktiviteter.
2. Vi øver på praktiske ferdigheter.
3. Vi arbeider med sosialt samspill og turtaking.
4. Vi øver på å lytte til hverandre.
5. Vi øver på å ta imot beskjeder.
6. Vi jobber med bokstaver, rim, regler, sanger, tekst, tall og telling.
7. Vi er på skolebesøk om våren.
8. Vi drar på turer hvor barna får oppleve nye ting.
9. Våre nærskoler er: Haslum skole og Løkeberg skole



# 6. SAMARBEID MED BARNAS HJEM

Barnehageloven §1 sier: «Barnehagen skal i samarbeid og forståelse med hjemmet ivareta barnas behov for omsorg og lek, og fremme læring og dannelse som grunnlag for allsidig utvikling».

FUS barnehagene har en egen serviceerklæring som skal være med på å sikre et godt samarbeid mellom hjem og barnehagen. Her blir det beskrevet forventninger som foreldre/foresatte kan ha til barnehagen og hvilken forventninger barnehagen kan ha til foreldrene. Alle som starter i barnehagen mottar service-erklæringen og denne blir gjennomgått med foreldre på oppstartsamtale.

## **Barnehagen skal:**

- ★ Ha fokus på et nært og godt samarbeid og en god dialog med barnas hjem
- ★ Ha kvalitet i bringe- og hentesituasjoner med god informasjon: den daglige kontakten om barnet med hjemmet skal være den viktigste
- ★ Få foreldre til å føle seg hjemme, og være trygge på at barna har det godt i barnehagen og ha tillit til personalet
- ★ 2 foreldremøter i året og 2 foreldresamtaler i året med aktuelle tema og relevant informasjon
- ★ Tilrettelegge for at nye barn og foreldre føler seg velkommen i barnehagen
- ★ Sørge for at de ansatte skal være lyttende til foreldrenes forventninger og ønsker
- ★ Gjennomgang av service-erklæringen med alle nye foreldre
- ★ Gjennomføre brukerundersøkelse for foresatte en gang i året
- ★ Ha gode sikkerhetsrutiner på hvem som henter barnet
- ★ Informere alle om handlingsplan mot

mobbing på første foreldremøte i året. Alle foreldre skal oppleve å bli tatt på alvor av personalet hvis de viser bekymring om at sitt barn blir krenket eller mobbet

- ★ Sørge for at barnehagen og hjemme har et felles ansvar for at mobbing ikke får utvikle seg i barnehagen. Begge parter skal samarbeide om det forebyggende og verdiskapende og holdningsskapende arbeidet
- ★ Arbeide for at foreldre forstår at de er rollemodeller og at det må være gjennomtenkt hva de sier og uttrykker når barn er tilstede.
- ★ Informere alle foreldre om at vi er en trafikksikker barnehage på første foreldremøte: avklare forventninger med foreldre i forhold til trafikksikkerhet i Bærumsmarka FUS barnehage

## **Barnehagen forventer at foreldrene/foresatte skal:**

1. Gi viktig informasjon om barnet til barnehagen.
2. Gi beskjed dersom barnet ikke kommer i barnehagen.
3. Lese informasjon fra barnehagen.
4. Gi beskjed til en ansatt når barnet blir hentet i barnehagen.
5. Gi beskjed til en ansatt dersom andre enn foreldrene skal hente barnet.
6. Overholde avtalt oppholdstid.
7. Betale barnehageavgiften innen fristen.
8. Ta barnehagens vedtekter til etterretning.
9. Gi tilbakemelding på hvordan barnehage tilbudet oppleves.
10. Svare på brukerundersøkelsene.
11. Sørge for at barn har det de trenger av klær, sko og andre behov som barnet har.
12. Samarbeide med oss om hygiene slik at vi unngår sykdomsepidemier

# 7. SAMARBEIDSUTVALG (SU) – FORELDRERÅD



SU skal sikre samarbeidet med barnas hjem ved å ha et foreldreråd og et samarbeidsutvalg med faste møter to ganger i året og etter behov.

Foreldrerådet består av foreldrene/foresatte til alle barna i barnehagen og fremmer felles interesser og bidrar til samarbeidet mellom barnehagen og foreldregruppen. Foreldrerådet velger ut 1 representant fra hver avdeling og en leder som har ansvar for å planlegge samt gjennomføre ulike sosiale arrangementer i barnehagen.

SU; Samarbeidsutvalg, består av 5 ansatte (en fra hver avdeling/team) og en foresatt fra hver avdeling/team. SU er med på å godkjenne årsplanen for den pedagogisk virksomheten. SU blir forelagt og har rett til å uttale seg i saker som er av viktighet for barnehagens innhold, virksomhet og forholdet til foreldre.

Foreldrerådet og SU har et ansvar sammen med barnehagen for at det skapes et godt barnehagemiljø. På foreldremøte i nytt barnehageår velges representanter.

# 8. BARNEHAGEN SOM PEDAGOGISK VIRKSOMHET

*«Barnehagen skal være en pedagogisk virksomhet som skal planlegges og vurderes. Barn og foreldre har rett til medvirkning i disse prosessene. Målet med barnehagen som pedagogisk virksomhet, er å gi barnet et tilrettelagt tilbud i tråd med barnehageloven og rammeplanen. For å oppnå dette skal barnehagen være en lærende organisasjon og det pedagogiske arbeidet skal være begrunnet i barnehageloven og rammeplanen».* (Rammeplan for barnehagens innhold og oppgaver, 24.04.2017)

I Bærumsmarka FUS barnehage planlegger, dokumenterer og vurderer vi arbeidet vårt.

## PLANLEGGING

- ★ Planlegging bidrar til en gjennomtenkt og hensiktsmessig bruk av barnehagens menneskelige og materielle ressurser, samt nærmiljø og naturområder.
- ★ Planleggingen baseres på kunnskap om barnas utvikling og læring individuelt og i gruppe, dokumentasjon, refleksjon og systematisk vurdering.
- ★ Personalet setter mål for arbeidet og vurderer målene fortløpende.

## DOKUMENTASJON

Dokumentasjon bidrar til å få frem ulike oppfatninger og åpner for en kritisk og reflekterende praksis. Barnehagens dokumentasjon gir foreldre og kommune som barnehagemyndighet informasjon om hva barna opplever, lærer og gjør i barnehagen.

### Bærumsmarka FUS barnehage dokumenterer gjennom:

- ★ Månedspaner som tar utgangspunkt i årsplanen
- ★ bilder
- ★ referater
- ★ bruk av praksisfortellinger for å belyse ulike sider ved livet i barnehagen

Dokumentasjon fungerer som vurderingsgrunnlag. Dokumentasjon skal vise at det er en sammenheng mellom det vi kommuniserer som viktig, barnehagens mål, verdier, og det vi faktisk gjør.

## VURDERING

Vurdering bidrar til at vi beskriver, analyserer og reflekterer over barnehagens arbeid slik at vi sikrer at alle barn får et pedagogisk tilbud i tråd med barnehageloven og rammeplanen.

### Bærumsmarka FUS barnehage vurderer gjennom:

- ★ Barnas erfaringer og synspunkter er viktig for vurderingsgrunnlaget. Vi har «barne-samtaler» med de eldste barna for å kunne høre deres mening om barnehagehverdagen sin.
- ★ Vi lytter aktivt til barna i hverdagen.
- ★ Brukerundersøkelse en gang i året der foreldre gi oss en tilbakemelding om hvordan de opplever tilbudet i barnehagen (resultatet blir brukt i arbeidet med personalet i etterkant)
- ★ Vurdere egen praksis og bruke ståstedanalyse fra Bærum kommune og UDIR. Ståstedanalyse er et refleksjons- og prosessverktøy, og den er et hjelpemiddel til bruk ved gjennomføringen av kvalitetsvurdering i barnehagen. Slik blir vi bedre kjent med egen praksis.

ALLE BARN  
ER BEST!



# 9. PLAN FOR KOMPETANSEUTVIKLING

Kunnskap og kompetanseutvikling hos personalet er helt nødvendig for at barn til enhver tid skal få et godt kvalitativt tilbud i barnehagen.

Barnehagen skal være en lærende organisasjon som er i utvikling hele tiden.

## BÆRUM KOMMUNE

Vi jobber tett med Bærum kommune og forholder oss til Bærum kommunes Barnehagemelding 2015-2025, denne skal bidra til at det blir et likeverdig og enhetlig barnehagetilbud i alle Bærums barnehager, for alle barn og foreldre.

Bærum kommune utarbeider sentrale kvalitetsplaner for arbeidet i barnehagene.

I den første treårsperioden, 2015–2018, skal kvalitetsutvikling i det pedagogiske arbeidet foregå hovedsakelig innenfor områdene:

- ★ Lekens betydning for barns utvikling
- ★ Arbeid mot mobbing
- ★ Realfag – undring og glede knyttet til matematikk og naturfag

Bærumsmarka FUS barnehage følger kompetanseplanen til kommunen og sender personalet på kursene som tilbys.

## FUS SKOLEN

Fus tilbyr kontinuerlig opplærings- og kurstilbud til alle ansatte gjennom FUS skolen relatert til FUS sine satsningsområder egenledelse i lek og læring, smartmat og etikk.



GLØDENDE  
SKAPENDE  
TILSTEDEVÆRENDE



# KOMPETANSEPLAN FOR BÆRUMSMARKA FUS BARNEHAGE, 2017–2018

SAMSPILL MELLOM BARN OG VOKSNE	SPRÅKMILJØ OG SPRÅKSTIMULERING I BARNEHAGEN	REALFAG: ANTALL, ROM OG FORM OG NATUR, MILJØ OG TEKNOLOGI	BARNEHAGE SOM HELSEFREMMEDE OG FOREBYGGENDE ARENA
Circle of Security kurs til alle ansatte	Kartlegge barnehagens språkmiljø	Lekende læring: personalmøte	HMS rutiner Brannvern Beredskapsplan Risikovurdering Mat og hygiene Trafikksikkerhet
Se barnet innenfra: tilknytningsperspektiv på arbeidet i barnehagen	Kurs: Tegn til tale	Friluftsliv kurs	Fysisk og psykisk helse
Gjennom refleksjoner, diskusjoner, observasjoner, praksisfortellinger på ledermøte, assistentmøter, gruppemøter, planleggingsdager og personalmøter	Språkgrupper, tverrfaglig samarbeid, IKT, sanger/sangleker, regellek, lekekort	IKT, lekegrupper, «månedens eksperiment»	Barns trivsel, voksnes ansvar: forebyggende arbeid mot mobbing i barnehage
	Gjennom refleksjoner, diskusjoner, observasjoner, praksisfortellinger på ledermøte, assistentmøter, gruppemøter og planleggingsdager og personalmøter		Førstehjelpskurs Foredrag: «Konge i eget liv»







# 10. TVERRFAGLIG SAMARBEID

Barnehagebarn er svært avhengig av sine nærpersioner. Det er derfor viktig at de ansatte i barnehagen har kunnskap om hvilken betydning samspillet mellom barn og voksne har for barnets utvikling i sin helhet.

For å sikre best mulig oppvekstsvilkår samarbeider Bærumsmarka FUS barnehage med forskjellige instanser ved behov:

1. Barnehagens eier – FUS
2. Foreldre
3. Bærum kommune
4. Pedagogisk psykologisk tjeneste
5. Barnevern

6. Helsestasjon
7. Tverrfaglig ressursteam
8. Tidlig innsatsteam (Bærum kommune)
9. Skoler i nærmiljøet

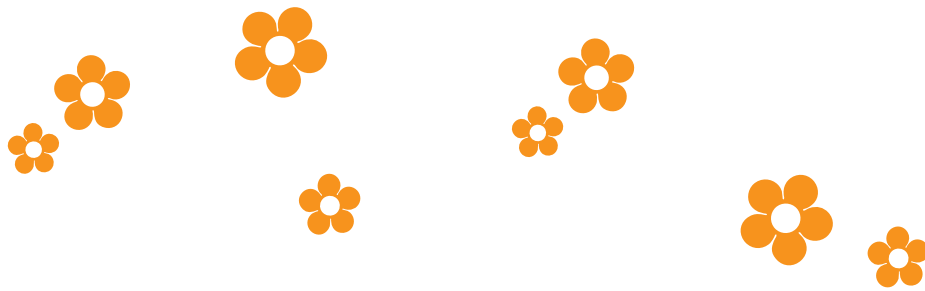
Vi vil se på samarbeidsformer når vi er bekymret for et barn med andre instanser for å få en helhetlig vurdering, faglig støtte og økt kompetanse. Desto tidligere hjelp, desto bedre. Det er viktig at foreldrene deltar i samarbeidet med de aktuelle instansene. Alle profesjonsutøvere har taushetsplikt.



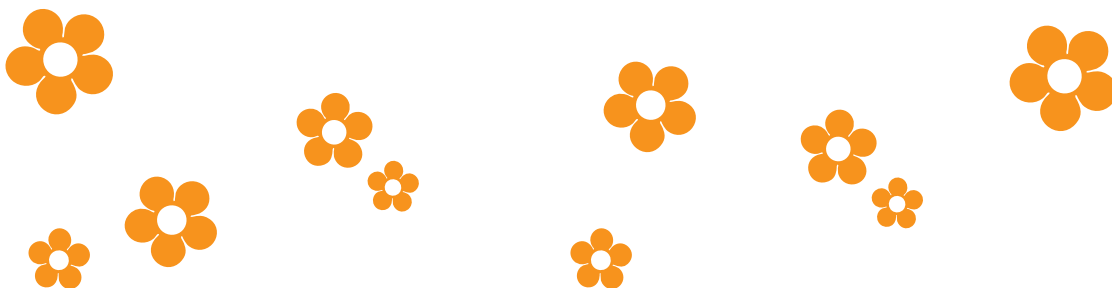
# 10. ÅRSHJUL: BARNEHAGEÅRET 2017-2018

MÅNED	DATO	AKTIVITET	INFO
<b>August</b>	17.08	Planleggingsdager	Barnehagen er stengt
	18.08		
<b>September</b>	13.09	Foreldremøte	Foreldremøte i barnehagen Få kjennskap til brannvern og evakuering i barnehagen. Det blir gjennomført flere brannøvelser denne uka.
	18.09-	Brannvernuke	
	22.09		
<b>Oktober</b>	02.10-	Høstferieuke	Barnehagen holder åpent i skolens høstferie
	06.10		
	20.10	FN-dagen	Vi blir kjent med og lærer om ulike kulturer og nasjonaliteter som er representert i barnehagen vår
<b>November</b>		Foreldresamtaler	Foreldresamtaler-info fra ped.leder kommer
<b>Desember</b>	01.12	Julegrantenning	Vi tenner juletreet og synger julesanger på ettermiddagen
	13.12	Santa Lucia	Vi feirer Santa Lucia i barnehagen på ettermiddagen
	20.12	Nissefest	Nissefest for alle barn i barnehagen. Barna kan kle seg ut i «nisse» klær
	25.12-	Helligdager	Barnehagen er stengt
	26.12		
	27.12-	Romjula	Barnehagen er åpen, vanlig åpningstid
	29.12		
<b>Januar</b>	01.01	Helligdag	Barnehagen er stengt
	02.01	Planleggingsdag	Barnehagen er stengt
<b>Februar</b>	16.02	Karneval	Barna kan kle seg som de vil, men husk at lekevåpen ikke er tillat
<b>Mars</b>	Midten av mars	Barnehagedagen	Nasjonal barnehagedag der målet er å anerkjenne at barnehagen har en viktig funksjon i samfunnet
	12.03	Foreldremøte	Foreldremøte i barnehagen
	23.03	Påskefrokost	For hele barnehage
	29.3-2.4	Helligdager	Barnehagen er stengt





MÅNED	DATO	AKTIVITET	INFO
<b>April</b>		Foreldresamtaler	Foreldresamtaler- info fra ped.leder kommer
	Slutten av april	FUS dagen	Vi feirer FUS dagen i alle FUS barnehager
	20.04	Frist for innlevering av barnas sommerferie	Alle barn MÅ ta ut 3 uker sammenhengende ferie i perioden 20.6-20.8!
<b>Mai</b>		Foreldresamtaler	Foreldresamtaler- info fra ped.leder kommer
	01.05	1. mai	Barnehagen er stengt
	07.05	Dugnad	Mer info kommer nærmere
	10.05	Kristi Himmelfartsdag	Barnehagen er stengt
	11.05	Planleggingsdag	Barnehagen er stengt
	16.05	17. mai-feiring	Vi markerer 17. mai i barnehagen
	17.05	Grunnlovsdag	Barnehagen er stengt
	18.05	Planleggingsdag	Barnehagen er stengt
	21.05	2. pinsedag	Barnehagen er stengt
	<b>Juni</b>	05.06	Foreldremøte for nye foreldre
14.06		Sommerfest	Sommerfest for foreldre, barn og ansatte
<b>Juli</b>	HUSK	Betaling i juli	Juli er betalingsfri måned
	?	Sommerferie	Alle barn MÅ ta ut 3 uker sammenhengende ferie i perioden 20.6-20.8!





## KONTAKTINFORMASJON

Bærumsmarka FUS barnehage  
Gamle Ringeriksvei 110, 1356 Bekkestua

Daglig leder	979 95 882	dl.baerumsmarka@bhg.no
Gaupegjengen	971 42 643	brun.baerumsmarka@bhg.no
Røyskattene	979 95 886	rod.baerumsmarka@bhg.no
Haukene	979 95 889	lilla.baerumsmarka@bhg.no
Reveungene	971 42 172	rosa.baerumsmarka@bhg.no
Haretassene	979 95 884	bla.baerumsmarkah@bhg.no
Ulveungene	979 95 891	oransje.baerumsmarka@bhg.no
Spissmusene	979 95 887	gronn.baerumsmarka@bhg.no



Bærumsmarka  
Gamle Ringeriksvei 110,  
1356 Bekkestua